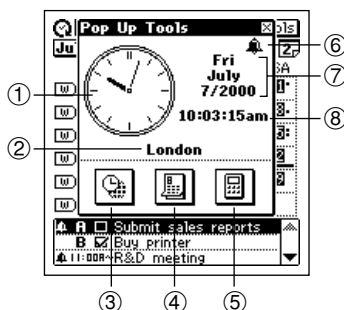


Les outils déroulants de l'appareil PV vous offrent un accès instantané à la calculette, au calendrier et à l'horloge, lorsque vous en avez besoin.

Affichage de l'écran d'outils déroulants

Quand bouton d'outil est dans le coin supérieur droit d'un écran, tapez sur **Tools** pour afficher l'écran d'outils déroulants.



- ① Horloge (Tapez dessus pour afficher l'écran de réglage de la date/heure de la page 159.)
- ② Ville locale
- ③ Icône d'horloge
- ④ Icône de calendrier
- ⑤ Icône de calculette
- ⑥ Indicateur d'alarme (Tapez pour afficher l'écran de réglage de l'alarme de la page 160.)
- ⑦ Date actuelle
- ⑧ Heure actuelle


Important!

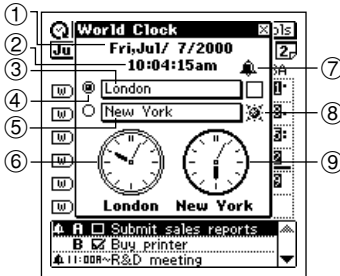
- Vous ne pouvez utiliser qu'un seul outil déroulant à la fois. Cela signifie que l'écran de la calculette n'apparaîtra pas si l'écran d'horloges est affiché, etc.


Utilisation de l'écran d'horloges

L'écran d'horloges montre deux horloges et les villes des heures indiquées. Il indique aussi si l'heure d'été est réglée pour ces horloges ainsi que la date dans la ville de l'horloge principale (actuellement sélectionnée).

Pour afficher l'écran d'horloges

Sur l'écran d'outils déroulants, tapez sur l'icône .



- | | |
|---|--|
| ① Date dans la ville de l'horloge principale | ⑥ Horloge 1 |
| ② Heure dans la ville de l'horloge principale | ⑦ Indicateur d'alarme (Tapez pour afficher l'écran de réglage de l'alarme de la page 160.) |
| ③ Nom de ville de l'horloge 1 | ⑧ Indicateur d'heure d'été |
| ④ Horloge principale | ⑨ Horloge 2 |
| ⑤ Nom de ville de l'horloge 2 | |
- Si vous tenez le stylet sur l'horloge 1 ou l'horloge 2, la date et l'heure de l'horloge apparaîtront sur les deux premières lignes de l'écran de l'horloge.
 - Vous pouvez fermer l'écran d'horloges en tapant sur .

Pour sélectionner une des horloges comme horloge principale

1. Quand l'écran d'horloges est affiché, tapez sur le bouton (C) à la gauche du nom de ville dont vous voulez utiliser l'horloge comme horloge principale.
2. En réponse au message de confirmation qui apparaît, tapez sur **Set** pour changer l'horloge principale ou sur **Esc** pour fermer la boîte de dialogue sans rien changer.

Important!

- L'heure de l'horloge principale affecte toutes les alarmes et les autres données liées à la date, actuellement mémorisée dans l'appareil PV. Si vous réglez une alarme pour qu'elle retentisse à 11:00 du matin alors que l'horloge principale indique l'heure de Tokyo, et que vous la réglez, par exemple, sur l'heure de New-York, l'alarme retentira à 11:00 du matin, heure de New-York.
- Les secondes reviennent automatiquement à zéro si vous changez l'horloge principale.

Pour sélectionner la ville d'un fuseau horaire

1. Sur l'écran d'horloges, tapez sur le nom de ville que vous voulez changer.



2. Dans l'index au bas de l'écran, utilisez le stylet pour taper sur la lettre par laquelle commence le nom de la ville que vous voulez sélectionner.
3. Mettez en surbrillance le nom de la ville que vous voulez sélectionner en tapant dessus ou en utilisant la commande **Action**.
4. Quand la ville souhaitée est en surbrillance sur l'écran, tapez sur **Set** pour l'enregistrer et fermer l'écran de réglage.

Pour sélectionner l'heure standard ou l'heure d'été (DST)




Réglage DST (heure d'été)

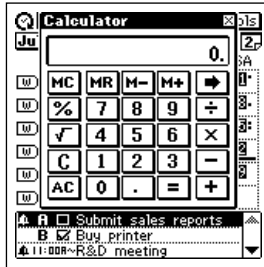
Sur l'écran d'horloges, tapez sur le réglage DST (heure d'été) de l'une des horloges pour valider l'heure d'été (☀️) ou l'heure standard (aucun indicateur).



Utilisation de l'écran de la calculette

Cet écran contient une calculette à 12 chiffres qui vous permettra d'effectuer un certain nombre d'opérations.

Pour afficher la calculette



Sur l'écran d'outils déroulants, tapez sur l'icône .



- Vous pouvez aussi afficher la calculette dans certains modes en tapant sur le bouton  dans la barre d'outils de saisie de données.
- Vous pouvez fermer l'écran de la calculette en tapant sur .

Touches de la calculette

Les différentes touches de la calculette ont les fonctions suivantes.

- Utilisez les touches numériques pour saisir des valeurs.
- **MC** vide la mémoire de la calculette.
- **MR** rappelle le contenu de la mémoire de la calculette.
- **M-** soustrait la valeur affichée du contenu de la mémoire. Si vous tapez sur **M-** au lieu de = à la fin d'un calcul, le résultat sera soustrait du contenu de la mémoire.
- **M+** additionne la valeur affichée au contenu de la mémoire. Si vous tapez sur **M+** au lieu de = à la fin d'un calcul, le résultat sera additionné au contenu de la mémoire.
- Tapez sur +, -, × et ÷ pour effectuer les opérations arithmétiques correspondantes.
- = exécute le calcul et affiche le résultat.
- **AC** vide la calculette (sauf la mémoire de la calculette).
- **C** vide l'affichage sans vider la mémoire de la calculette.
- Utilisez $\sqrt{\quad}$ pour les calculs de racines carrées.
- Utilisez % pour les calculs de pourcentages.
- Tapez sur \Rightarrow pour décaler la valeur affichée vers la droite et tronquer le chiffre d'extrême droite.
- Si vous avez affiché la calculatrice en tapant sur le bouton  dans la barre d'outils de saisie de données, le résultat du calcul est copié lorsque vous tapez sur . **Edit – Paste** colle le résultat copié à la position actuelle du curseur.

Pour effectuer des calculs

$53 + 123 - 63 =$ $963 \cdot (23 - 56) =$ $(56 \cdot 3 - 89) \cdot 5,2 + 63 =$ $1234567890 \cdot 741852 =$ $\sqrt{3} \cdot 5 =$ $12 + 23 =$ $45 + 23 =$ $78 + 23 =$ $7 - 5,6 =$ $2 - 5,6 =$ $2,3 \cdot 12 =$ $4,5 \cdot 12 =$ $45 \cdot 9,6 =$ $78 \cdot 9,6 =$ 12% de 1500 Pourcentage de 660 par rapport à 880 Addition de 15% à 2500 Remise de 25% sur 3500 Quel est le prix de vente et le bénéfice si le prix d'achat d'un article est de 480\$ et la marge bénéficiaire de 25% ? Si vous avez gagné 80\$ la semaine dernière et 100\$ cette semaine, quelle est l'augmentation en pourcentage? $80 \cdot 9 = 720$ $\rightarrow) 50 \cdot 6 = 300$ $20 \cdot 3 = 60$ <hr style="width: 100px; margin-left: 0;"/> 480		<div style="text-align: right; margin-bottom: 5px;">AC</div> $53 + 123 - 63 =$ $23 - 56 \cdot 963 =$ $56 \cdot 3 - 89 \div 5,2$ <div style="text-align: right; margin-bottom: 5px;">+ 63 =</div> $1234567890 \cdot 741852 =$ <div style="text-align: right; margin-bottom: 5px;">C</div> <div style="text-align: right; margin-bottom: 5px;">AC</div> $3 \sqrt{\quad} \cdot 5 =$ $23 + + 12 =$ <div style="text-align: right; margin-bottom: 5px;">45 =</div> <div style="text-align: right; margin-bottom: 5px;">78 =</div> $5,6 - - 7 =$ <div style="text-align: right; margin-bottom: 5px;">2 =</div> $12 \cdot \cdot 2,3 =$ <div style="text-align: right; margin-bottom: 5px;">4,5 =</div> $9,6 \div \div 45 =$ <div style="text-align: right; margin-bottom: 5px;">78 =</div> $1500 \cdot 12 \% =$ $660 \div 880 \% =$ $2500 \cdot 15 \% + =$ $3500 \cdot 25 \% - =$ $480 + 25 \% =$ <div style="text-align: right; margin-bottom: 5px;">-</div> $100 - 80 \% =$ <div style="text-align: right; margin-bottom: 5px;">MC 80 \cdot 9 M+</div> $50 \cdot 6 M-$ $20 \cdot 3 M+$ <div style="text-align: right; margin-bottom: 5px;">MR</div>	0. 113. - 31'779. 78.1923076923 E 915.866658332 915.866658332 0. 8.6602540378 K + 35. K + 68. K + 101. K - 1.4 K - - 3.6 K \cdot 27.6 K \cdot 54. K , 4.6875 K , 8.125 180. 75. 2'875. 2'625. 640. 160. 25. M 720. M 300. M 60. M 480.
--	--	---	---

Pour effectuer des calculs avec constantes

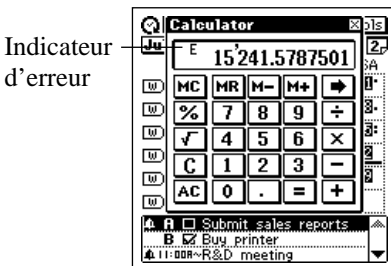
1. Sur l'écran de la calculette, saisissez la première valeur de l'opération, tapez deux fois sur la touche d'opérateur arithmétique, puis saisissez la seconde valeur de l'opération.
 - Vous pouvez effectuer un calcul avec constante en utilisant +, -, × et ÷.
 - La première valeur saisie (la valeur à gauche de l'opérateur arithmétique) est celle qui sera utilisée comme constante.
 - Une double tape sur la touche d'opérateur arithmétique fait apparaître l'indicateur **K** sur l'écran pour indiquer qu'un calcul avec constante est effectué.
2. Tapez sur = pour afficher le résultat de l'opération.
 - La saisie de $4 \times \times 2 =$ donnera 8 comme résultat.
3. Tapez une nouvelle fois sur = pour multiplier le résultat par la constante.
 - Une nouvelle tape sur = avec l'exemple indiqué à l'étape 2 produira 32 comme résultat ($8 \cdot 4$).
 - Chaque nouvelle tape de = multiplie le dernier résultat obtenu par la constante. Si vous continuez avec l'exemple précédent, une tape sur = produira les résultats suivants:
 $= 128 (32 \cdot 4), = 512 (128 \cdot 4), = 2048 (512 \cdot 4)$, etc.

Pour corriger une entrée pendant des calculs

- Si vous entrez une mauvaise valeur, tapez sur **C** pour annuler la valeur, puis entrez la valeur correcte.
- Si vous tapez sur la mauvaise touche arithmétique (+, -, ×, ÷), tapez simplement sur la touche arithmétique correcte avant de saisir une autre valeur.

A propos des erreurs de calcul

Un indicateur d'erreur apparaît sur l'écran et aucun autre calcul n'est possible quand une erreur se produit.



Une erreur se produit dans chacune des conditions suivantes.

- Lorsque le nombre de chiffres dans la mantisse d'un résultat intermédiaire ou final dépasse 12.
- Lorsque le nombre de chiffres dans la mantisse d'une valeur dans la mémoire de la calculette dépasse 12 chiffres. Dans ce cas, l'appareil PV retient automatiquement la dernière valeur enregistrée ne dépassant pas 12 chiffres.
- Division par zéro.
- Tentative de calcul de la racine carrée d'une valeur négative.

Pour annuler une erreur


Tapez sur **C** pour annuler une erreur et continuer avec le même calcul au point précédent l'erreur.

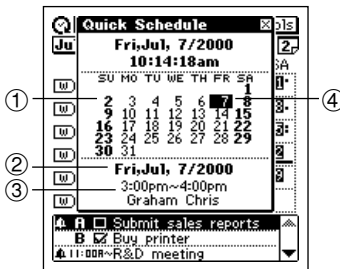
Pour annuler tout le calcul et recommencer du début, tapez sur **AC**.

Ecran de prochain rendez-vous


Cet écran montre le contenu du mois actuel avec le détail du prochain rendez-vous à compter de la date et de l'heure indiquées par l'horloge principale (le cas échéant).

Pour afficher l'écran du prochain rendez-vous

Sur l'écran d'outils déroulants, tapez sur l'icône .



- ① Mois actuel
- ② Date prévue du rendez-vous
- ③ Détail du prochain rendez-vous
- ④ Prochain rendez-vous

- Le mois actuel est déterminé par l'heure et la date indiquées par l'horloge principale.
- Le détail du prochain rendez-vous montre les rendez-vous ou les mémentos qui contiennent des données horaires. Les rendez-vous ou mémentos qui ne contiennent pas de données horaires n'apparaissent pas.
- La zone contenant le détail du prochain rendez-vous reste vide si aucun nouveau rendez-vous n'est prévu.
- Vous pouvez fermer l'écran du rendez-vous suivant en tapant sur .