

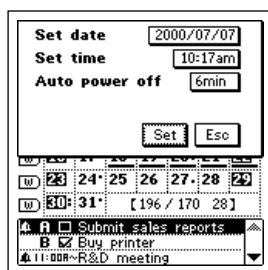
Le menu **System** vous propose un certain nombre de paramètres que vous pouvez utiliser pour configurer l'appareil en fonction de vos besoins.

Le menu **System** est disponible sur la barre de menu quand le menu de modes est affiché.

<b>Réglage de la date, de l'heure et du délai d'extinction automatique .....</b>	<b>166</b>
<b>Mise en et hors service du son .....</b>	<b>167</b>
<b>Réglage de l'heure d'une alarme quotidienne .....</b>	<b>168</b>
<b>Réglage du format de la date, de l'heure, du calendrier et du clavier .....</b>	<b>169</b>
<b>Réglage de la langue (PV-250X/PV-450X seulement) .....</b>	<b>170</b>
<b>Réglage du contraste de l'affichage .....</b>	<b>171</b>
<b>Cadrage de l'écran tactile .....</b>	<b>171</b>
Pour cadrer l'écran tactile .....	171
<b>Contrôle de la capacité de la mémoire .....</b>	<b>172</b>
Pour contrôler la capacité de la mémoire .....	172
<b>Réorganisation de la mémoire .....</b>	<b>172</b>
Pour réorganiser la mémoire .....	173

## Réglage de la date, de l'heure et du délai d'extinction automatique

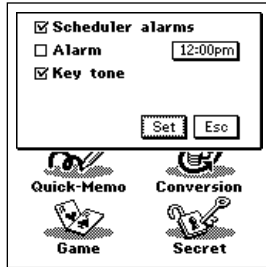
1. Tapez sur l'icône **Menu Bar** pour afficher la barre de menu, puis tapez sur **System – Set date/time**.
  - Vous pouvez aussi afficher l'écran de réglage de la date/heure en tapant sur l'horloge en haut de l'écran d'outils déroulants (page 112).



2. Tapez sur la date à côté de **Set date**. Un clavier de dates apparaît.
3. Utilisez le clavier de dates pour indiquer la date que vous voulez régler puis tapez sur **NEXT**.
  - Vous pouvez désigner une date du 1<sup>er</sup> janvier 1901 au 31 décembre 2099.
4. Après avoir réglé la date, tapez sur l'heure à côté de **Set time**. Un clavier horaire apparaît.
5. Utilisez le clavier horaire pour indiquer l'heure souhaitée puis tapez sur **NEXT**.
6. Après avoir réglé l'heure, tapez sur la valeur à côté de **Auto power off**.
  - A chaque tape, la valeur change de la façon suivante: 1 fi 3 fi 6 fi 1, etc.
  - La valeur réglée indique le nombre de minutes qui doivent s'écouler sans opération avant l'extinction de l'appareil.
7. Tapez sur **Set** pour valider vos réglages.

### Mise en et hors service du son

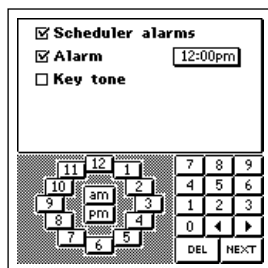
1. Tapez sur l'icône **Menu Bar** pour afficher la barre de menu, puis tapez sur **System – Sound**.



2. Tapez sur une case à cocher pour mettre en service (case cochée) ou hors service (case non cochée) le son correspondant.
  - La case **Scheduler alarms** met en ou hors service les alarmes du mode Emploi du temps.
  - La case **Alarm** met en ou hors service l'alarme quotidienne.
  - La case **Key tone** met la sonorité de confirmation de saisie de données en ou hors service.
  - Voir "Réglage de l'heure d'une alarme quotidienne" à la page 168 pour les détails au sujet de l'heure de l'alarme.
3. Tapez sur **Set** pour valider vos réglages.

## Réglage de l'heure d'une alarme quotidienne

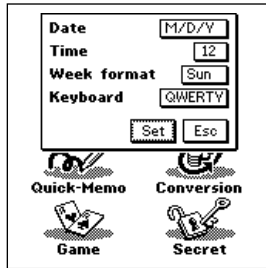
1. Lorsque l'écran de mise en et hors service du son est affiché ci-dessus, tapez sur l'heure à droite de **Alarm**.
  - Vous pouvez aussi afficher l'écran de réglage d'alarme en tapant sur l'indicateur d'alarme sur l'écran d'outils déroulants (page 112) de l'écran d'horloges (page 113).



2. Indiquez l'heure que vous voulez régler puis tapez sur **NEXT**.
  - Si l'alarme quotidienne est en service, une sonorité retentira pendant 20 secondes chaque jour à l'heure pré-réglée.
  - Vous pouvez arrêter une alarme qui retentit en tapant n'importe où sur l'écran.

## Réglage du format de la date, de l'heure, du calendrier et du clavier

1. Tapez sur l'icône **Menu Bar** pour afficher la barre de menu, puis tapez sur **System – Format**.



2. Tapez sur le format à côté de **Date**.
  - Chaque fois que vous tapez sur le format de la date, le format change de la façon suivante: M/D/Y fi D/M/Y fi Y/M/D fi M/D/Y, etc.
3. Après avoir réglé le format de la date, tapez sur le format de l'heure à côté de **Time**.
  - Chaque fois que vous tapez sur le format de l'heure, le format de 12 heures ou de 24 heures est sélectionné.
4. Après avoir réglé le format de l'heure, tapez sur le jour de la semaine à côté de **Week format**.
  - Chaque fois que vous tapez sur le jour de la semaine, le premier jour de la semaine change entre Sun (dimanche) et Mon (lundi).
5. Après avoir réglé le format de calendrier, tapez sur le format de clavier à côté de **Keyboard**.
  - Chaque fois que vous tapez sur le format de clavier, le format change de la façon suivante: QWERTY fi AZERTY fi QWERTZ fi QWERTY, etc.
6. Tapez sur **Set** pour valider vos réglages.

## Réglage de la langue (PV-250X/PV-450X seulement)

1. Tapez sur l'icône **Menu Bar** pour afficher la barre de menu, puis tapez sur **System – Language**.



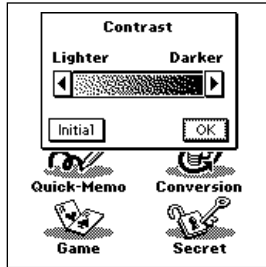
2. Tapez sur le bouton à côté de la langue que vous voulez sélectionner.
  3. Tapez sur **Set** pour valider votre réglage.
- Tous les messages apparaissant sur l'écran seront dans la langue sélectionnée.

### Remarque

- La langue sélectionnée affecte aussi le format du clavier (page 179) et le contenu du clavier de caractères accentués (page 152).

## Réglage du contraste de l'affichage

1. Tapez sur l'icône **Menu Bar** pour afficher la barre de menu, puis tapez sur **System – Contrast**.



2. Tapez sur ◀ pour éclaircir les caractères sur l'écran ou sur ▶ pour les assombrir.
3. Pour revenir au réglage de contraste par défaut, tapez sur **Initial**.
4. Lorsque le réglage est comme vous voulez, tapez sur **OK**.

## Cadrage de l'écran tactile

Procédez de la façon suivante pour cadrer l'écran tactile après avoir initialisé l'appareil, ou si vous avez l'impression que la fonction effectuée quand vous tapez sur l'écran ne correspond pas au bouton ou à la commande tapé.

### Pour cadrer l'écran tactile

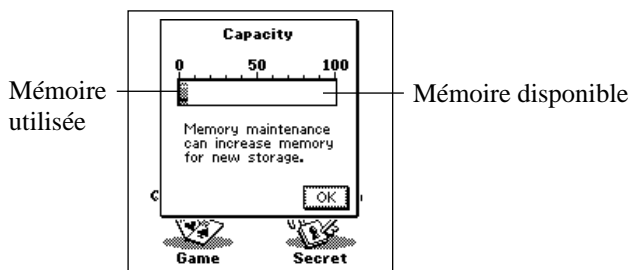
1. Tapez sur l'icône **Menu Bar** pour afficher la barre de menu, puis tapez sur **System – Touch Panel Alignment**.
2. Tapez au centre des quatre croix qui apparaissent sur l'écran.

## ■ Contrôle de la capacité de la mémoire

Procédez de la façon suivante pour contrôler la capacité actuelle de la mémoire.

### Pour contrôler la capacité de la mémoire

1. Tapez sur l'icône **Menu Bar** pour afficher la barre de menu, puis tapez sur **System – Capacity**.



2. Tapez sur **OK** pour dégager l'écran indiquant la capacité de la mémoire.

## ■ Réorganisation de la mémoire

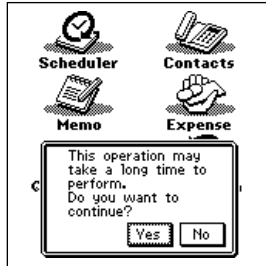
La mémoire de l'appareil PV est conçue pour que vous puissiez saisir et rappeler des données le plus rapidement et efficacement possible mais, après de nombreuses sauvegardes et suppressions de données, vous pourrez avoir des difficultés à stocker de nouvelles données, même après en avoir supprimées. Le cas échéant, vous devrez réorganiser la mémoire, c'est-à-dire nettoyer et réarranger la mémoire inutilisée pour libérer de la place.

### Remarque

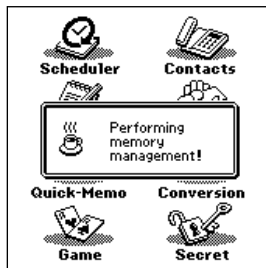
- Le moment où vous devez réorganiser la mémoire dépend totalement de la fréquence à laquelle vous avez supprimé et stocké de nouvelles données. Vous devrez effectuer cette procédure d'autant plus souvent que vous supprimez et stockez fréquemment des données.

### Pour réorganiser la mémoire

1. Tapez sur l'icône **Menu Bar** pour afficher la barre de menu, puis tapez sur **System – Memory management**.



2. En réponse au message qui apparaît, tapez sur **Yes** pour commencer l'opération ou sur **No** pour fermer la boîte de dialogue sans rien faire.
- Le message suivant apparaît une fois que vous avez tapé sur **Yes** pour réorganiser la mémoire.



- Vous pouvez taper sur **Esc** lorsque vous voulez pour interrompre la procédure.

