

La communication de données permet de transférer des données entre deux appareils CASIO PV, entre un appareil PV et un appareil BN-10/BN-20 ou entre un appareil PV et un appareil BN-10A/BN-20A/BN-40A. Vous pouvez aussi recevoir des données d'un appareil CASIO de la série SF, CSF ou NX et communiquer avec un ordinateur personnel à l'aide de PC sync for Windows.

- Voir le manuel qui est fourni avec PC sync for Windows pour les détails sur la connexion à un ordinateur et les préparatifs pour la communication.

### **Utilisation de la base ..... 122**

Pour rattacher l'appareil PV à la base ..... 122

Pour détacher l'appareil PV de la base ..... 123

### **Communication de données entre deux appareils PV ..... 123**

Pour raccorder deux appareils PV ..... 123

Pour envoyer des données de l'hôte au terminal ..... 124

Pour recevoir des données du terminal sur l'hôte ..... 126

### **Communication de données entre un appareil PV et un appareil BN ..... 129**

Pour raccorder un appareil PV à un appareil BN ..... 129

Pour envoyer des données de l'appareil PV à l'appareil BN ..... 130

Pour recevoir des données de l'appareil BN sur l'appareil PV ..... 132

### **Réception des données d'un appareil de la série SF/CSF/NX... 134**

Pour raccorder un appareil PV à un appareil de la série SF/CSF/NX ..... 134

Pour effectuer les réglages des paramètres de communication ..... 135

Pour recevoir des données d'un appareil de la série SF/CSF/NX ..... 137

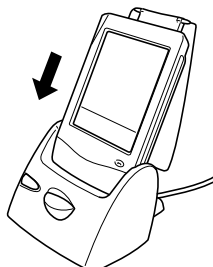
---

## ■ Utilisation de la base

L'appareil PV est livré avec une base qui permet d'effectuer rapidement et simplement les transferts de données. La procédure suivante indique comment rattacher l'appareil PV à la base et comment la détacher.

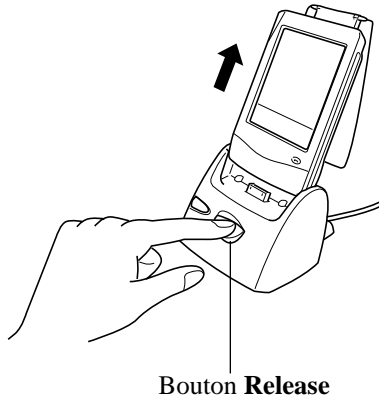
### **Pour rattacher l'appareil PV à la base**

1. Eteignez l'appareil PV.
2. Posez l'appareil PV dans la base.
  - Appuyez doucement mais fermement sur l'appareil PV pour qu'il rentre à fond dans la base.



### Pour détacher l'appareil PV de la base

1. Eteignez l'appareil PV.
2. Levez l'appareil PV tout en appuyant sur le bouton **Release** de la base.



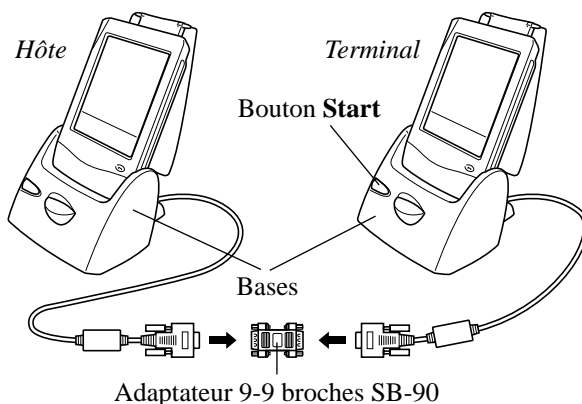
## ■ Communication de données entre deux appareils PV

Ce paragraphe indique comment relier et établir la communication pour le transfert de données entre deux appareils PV.

### Pour raccorder deux appareils PV

1. Assurez-vous que les deux appareils sont hors tension.
2. Mettez les deux appareils PV dans leurs bases.
  - Appuyez doucement mais fermement sur les appareils PV pour qu'ils rentrent à fond dans les bases.

3. Utilisez un adaptateur 9-9 broches SB-90 vendu séparément pour relier les deux bases entre elles.

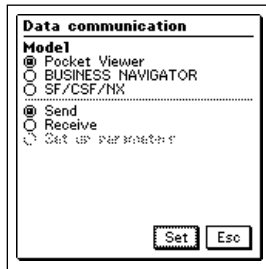


- Tous les réglages de communication de données doivent être effectués sur un seul des deux appareils PV. Cet appareil est appelé *l'hôte* tandis que l'autre appareil est appelé *le terminal*.

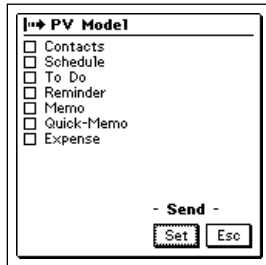
### **Pour envoyer des données de l'hôte au terminal**

1. Après avoir relié les deux appareils PV entre eux, mettez l'hôte sous tension.
- Le terminal doit rester éteint à ce moment.
2. Affichez l'écran de liste dans un mode où les données peuvent être envoyées avec cette configuration.
- Cette configuration permet le transfert des données des modes Relations (professionnelles, personnelles, sans titre 1-5), Mémo (sans titre 1-5), Emploi du temps, Tâches, Mémento, Gestionnaire de dépenses et Mémo rapide.

3. Tapez sur l'icône **Menu Bar** pour afficher la barre de menu, puis tapez sur **System – Data communication**.



4. Tapez sur le bouton à côté de **Pocket Viewer** pour désigner la configuration de la communication de données.
5. Tapez sur le bouton à côté de **Send**.
6. Tapez sur **Set**.



7. Tapez sur les cases à cocher pour désigner les données que vous voulez envoyer (cases cochées) et les données que vous ne voulez pas envoyer (cases non cochées).

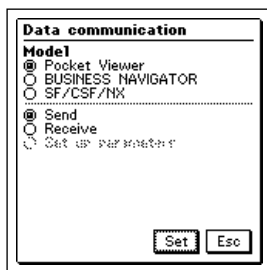
8. Lorsque tout est comme vous voulez, tapez sur **Set**.



9. Mettez le terminal sous tension et appuyez sur le bouton **Start** de la base pour commencer le transfert de données.

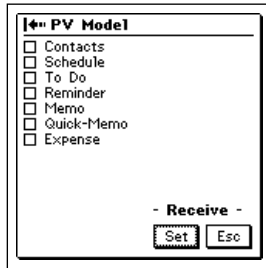
### Pour recevoir des données du terminal sur l'hôte

1. Effectuez les opérations 1 à 4 de "Pour envoyer des données de l'hôte au terminal".



2. Tapez sur le bouton à côté de **Receive**.

3. Tapez sur **Set**.



4. Tapez sur les cases à cocher pour désigner les données que vous voulez recevoir (cases cochées) et les données que vous ne voulez pas recevoir (cases non cochées).
5. Lorsque tout est comme vous voulez, tapez sur **Set**.



6. Mettez le terminal sous tension et appuyez sur le bouton **Start** de sa base pour commencer le transfert de données.

---

## Remarques

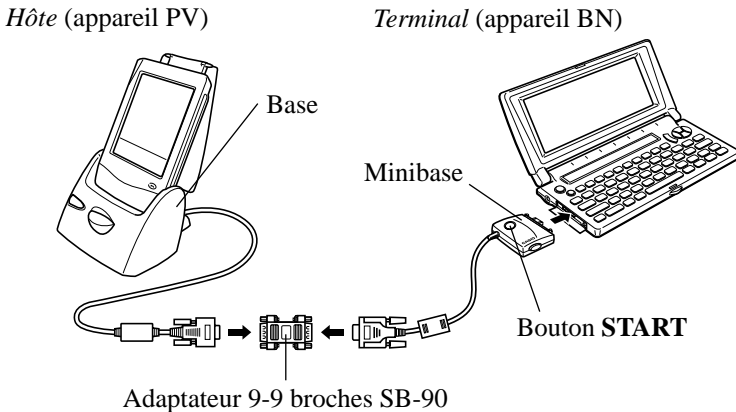
- Les opérations précédentes permettent d'envoyer et de recevoir toutes les données d'un mode particulier seulement. Vous ne pouvez pas envoyer ou recevoir des fiches particulières.
- La communication de données peut être interrompue n'importe quand par une pression sur **Esc**. Le message **Stopped!** apparaît alors sur l'écran de chaque appareil.
- Le message **Communication error!** apparaît sur l'écran de chaque appareil quand la communication de données est interrompue suite à un débranchement du câble, au bruit de la ligne ou à toute autre anomalie.
- Si la zone de mémoire confidentielle est ouverte sur l'appareil recevant les données, les données reçues seront stockées dans la zone de mémoire confidentielle, quelle que soit la zone de mémoire où se trouvent les données de l'appareil émetteur.
- Lors du transfert de données de l'appareil PV-200A/PV-250X/PV-400A/PV-450X vers l'appareil PV-100 ou PV-200, tous les symboles d'euros sont remplacés par des espaces.
- Les dimensions de l'écran du PV-200A/PV-250X/PV-400A/PV-450X est de 160 · 160 points. Lors du transfert de données de mémo rapide du PV-200A/PV-250X/PV-400A/PV-450X vers le PV-100 ou PV-200, qui ont tous les deux des écrans de 98 (V) · 124 (H) points, le côté droit et le bas de l'image du mémo rapide seront tronqués pour ajuster l'image à l'écran du PV-100/PV-200.

## Communication de données entre un appareil PV et un appareil BN

Ce paragraphe indique comment relier et établir la communication pour le transfert de données entre un appareil PV et un appareil BN (BN-10/BN-20 ou BN-10A/BN-20A/BN-40A).

### Pour raccorder un appareil PV à un appareil BN

1. Assurez-vous que les deux appareils sont hors tension.
2. Ouvrez le cache du port de la minibase de l'appareil BN et reliez la minibase au port.
3. Posez l'appareil PV dans sa base.
  - Appuyez doucement mais fermement sur l'appareil PV pour qu'il rentre à fond dans la base.
4. Utilisez un adaptateur 9-9 broches SB-90 vendu séparément pour relier la base de l'appareil PV à la minibase de l'appareil BN.

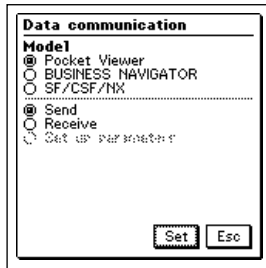


- Tous les réglages de communication de données doivent être faits sur l'appareil PV, qui est l'*hôte*. L'appareil BN est le *terminal*.

---

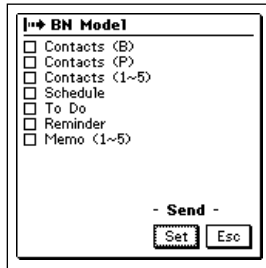
## Pour envoyer des données de l'appareil PV à l'appareil BN

1. Après avoir relié les deux appareils, mettez l'appareil PV sous tension.
  - L'appareil BN doit être éteint à ce moment.
2. Affichez l'écran de liste d'un mode dont les données peuvent être envoyées avec cette configuration.
  - Cette configuration permet le transfert des données des modes Relations (professionnelles, personnelles), Mémo, Emploi du temps, Tâches et Mémento.
  - Les données du calendrier et du gestionnaire de dépenses ne peuvent pas être envoyées.
  - Les données de relations sans titre 1-5 sont envoyées sous forme de données personnelles.
  - Les données des mémos sans titre 1-5 sont envoyées sous forme de mémos sans catégorie.
3. Tapez sur l'icône **Menu Bar** pour afficher la barre de menu, puis tapez sur **System – Data communication**.



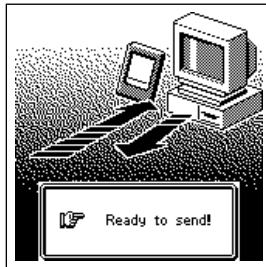
4. Tapez sur le bouton à côté de **BUSINESS NAVIGATOR** pour désigner la configuration de la communication.
5. Tapez sur le bouton à côté de **Send**.

6. Tapez sur **Set**.



7. Tapez sur les cases à cocher pour désigner les données que vous voulez envoyer (cases cochées) et les données que vous ne voulez pas envoyer (cases non cochées).

8. Lorsque tout est comme vous voulez, tapez sur **Set**.



9. Mettez l'appareil BN sous tension et appuyez sur le bouton **START** de la minibase pour commencer le transfert de données.

- Le tableau suivant montre la relation existant entre les données lorsque le transfert s'effectue de l'appareil PV à l'appareil BN.

Mode	Appareil PV	Appareil BN
<b>Relations</b>	Sans titre 1-5	Personnelles • Cochez <b>Relations (1-5)</b> comme type de données pour envoyer ces données.
	Noms de catégories	Pas de transfert
	Noms de fiches (champs)	Pas de transfert
<b>Tâches</b>	Noms de catégories	Pas de transfert
	Date due	Date due
<b>Mémo</b>	Sans titre 1-5	Données de mémo • Cochez <b>Mémo (1-5)</b> comme type de données pour envoyer ces données.
	Noms de catégories	Pas de transfert
<b>Mémo rapide</b>	Pas de mode BN correspondant	
<b>Gestionnaire de dépenses</b>	Pas de transfert. Utilisez le logiciel de communication de données fourni avec l'appareil PV pour transférer ces données.	

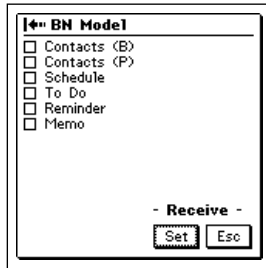
## Pour recevoir des données de l'appareil BN sur l'appareil PV

- Effectuez les étapes 1 à 4 de "Pour envoyer des données de l'appareil PV à l'appareil BN".



- Tapez sur le bouton à côté de **Receive**.

3. Tapez sur **Set**.



4. Tapez sur les coches à cocher pour spécifier les données que vous voulez recevoir (cases cochées) et les données que vous ne voulez pas recevoir (cases non cochées).

5. Lorsque tout est comme vous voulez, tapez sur **Set**.



6. Mettez l'appareil BN sous tension et appuyez sur le bouton **START** de la minibase pour commencer le transfert de données.

### Remarques

- Les opérations précédentes permettent d'envoyer et de recevoir toutes les données d'un mode particulier seulement. Vous ne pouvez pas envoyer ou recevoir des fiches particulières.
- La communication de données peut être interrompue n'importe quand par une tape sur **Esc**. Le message **Stopped!** apparaît alors sur l'écran de chaque appareil.
- Le message **Communication error!** apparaît sur l'écran de chaque appareil quand la communication de données est interrompue suite à un débranchement du câble, au bruit de la ligne ou à toute autre anomalie.
- Si la zone de mémoire confidentielle est ouverte sur l'appareil recevant les données, les données reçues seront stockées dans la zone de mémoire confidentielle, quelle que soit la zone de mémoire où se trouvent les données de l'appareil émetteur.

- Lors du transfert de données du PV-200A/PV-250X/PV-400A/PV-450X vers un appareil BN, tous les symboles de l'euro sont remplacés par des espaces.
- Le tableau suivant montre la relation existant entre les données lorsque le transfert s'effectue de l'appareil BN vers l'appareil PV.

Mode	Appareil BN	Appareil PV
<b>Relations</b>	PERSONAL (PERSON)	Personal (Pers)
	BUSINESS (PROFES)	Business (Profes)
<b>Emploi du temps</b>	SCHEDULE (PLANNING)	Schedule (Emp Temps)
	TO DO (TÂCHES)	To Do (Tâches)
	REMINDER (MÉMENTO)	Reminder (Mémento)
<b>Mémo</b>	MEMO (MÉMO)	Memo (Untitled 1) (Mémo (Sans titre 1))

- L'entrée **Société** de l'appareil PV est équivalente à l'entrée **Employeur** de l'appareil BN.

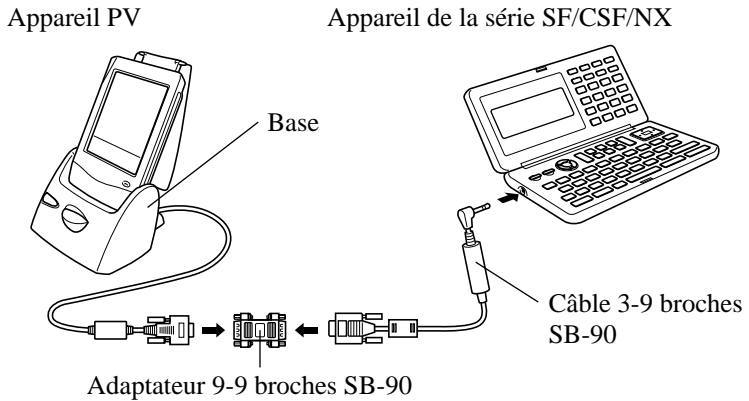
## ■ Réception des données d'un appareil de la série SF/CSF/NX

Ce paragraphe indique comment relier et établir la communication pour la réception de données depuis un appareil de la série SF/CSF/NX. Vous ne pouvez pas envoyer des données de l'appareil PV à un appareil de la série SF/CSF/NX. Dans cette configuration vous devez régler un certain nombre de paramètres pour que la communication s'effectue correctement.

### Pour raccorder un appareil PV à un appareil de la série SF/CSF/NX

1. Assurez-vous que les deux appareils sont hors tension.
2. Posez l'appareil PV sur sa base.
  - Appuyez doucement mais fermement sur l'appareil PV pour qu'il rentre à fond dans la base.
3. Ouvrez le cache de la prise de communication de données de l'appareil de la série SF/CSF/NX, et raccordez un câble 3-9 broches SB-90 vendu séparément.

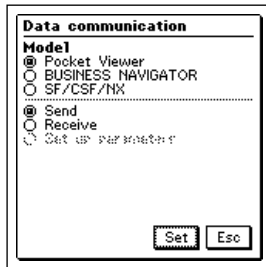
4. Utilisez un adaptateur 9-9 broches SB-90 pour relier la base de l'appareil PV au câble de l'autre appareil.



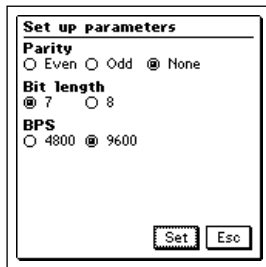
### Pour effectuer les réglages des paramètres de communication

1. Après avoir relié les deux appareils, mettez l'appareil PV sous tension.
  2. Affichez l'écran de liste dans un mode où les données peuvent être reçues avec cette configuration.
- Cette configuration permet de recevoir les données des modes Relations, Mémo, Emploi du temps et Tâches.
  - Les données de Mémento 1, Mémento 2, Dépenses, Calendrier, Dessin et Fichier libre ne peuvent pas être reçues.

3. Tapez sur l'icône **Menu Bar** pour afficher la barre de menu, puis tapez sur **System – Data communication**.



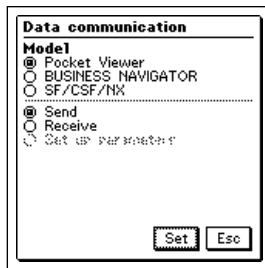
4. Tapez sur le bouton à côté de **SF/CSF/NX**.
5. Tapez sur le bouton à côté de **Set up parameters** puis sur **Set**.



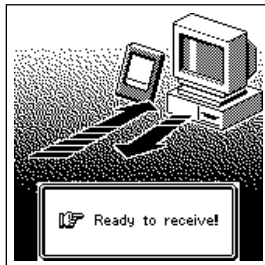
6. Tapez sur les boutons sous **Parity**, **Bit length** et **BPS** pour effectuer les réglages souhaités.
  - Les réglages que vous faites ici doivent correspondre à ceux de l'appareil de la série SF/CSF/NX, sinon la communication de données ne s'effectuera pas correctement.
7. Après avoir effectué tous les réglages souhaités, tapez sur **Set** pour les valider et revenir à l'écran de l'étape 4 ci-dessus.
  - Maintenant vous pouvez continuer de la façon suivante pour recevoir les données.

### Pour recevoir des données d'un appareil de la série SF/CSF/NX

1. Après avoir relié les deux appareils, mettez l'appareil PV sous tension.
2. Affichez l'écran de liste dans un mode où les données peuvent être reçues avec cette configuration.
  - Cette configuration permet de recevoir les données des modes Relations, Mémo, Emploi du temps et Tâches.
  - Les données de Memento 1, Memento 2, Dépenses, Calendrier, Dessin et Fichier libre ne peuvent pas être reçues.
3. Tapez sur l'icône **Menu Bar** pour afficher la barre de menu, puis tapez sur **System – Data communication**.



4. Tapez sur le bouton à côté de **SF/CSF/NX**.
  - A ce moment, vous pouvez effectuer les étapes 5 à 7 de “Pour effectuer les réglages de paramètres de communication” ci-dessus pour faire les réglages de paramètres souhaités.
5. Tapez sur **Set**.



6. Effectuez les opérations requises sur l'appareil de la série SF/CSF/NX pour envoyer les données. Consultez le manuel fourni avec l'appareil pour les détails à ce sujet.

---

## Remarques

- La communication de données peut être interrompue n'importe quand par une pression sur **Esc**. Le message **Stopped!** apparaît alors sur l'écran de l'appareil PV.
- Le message **Communication error!** apparaît sur l'écran de l'appareil PV quand la communication de données est interrompue suite à un débranchement du câble, au bruit de la ligne ou à toute autre anomalie.
- Si la zone de mémoire confidentielle de l'appareil PV est ouverte lorsque vous recevez les données, les données reçues seront stockées dans la zone de mémoire confidentielle, quelle que soit la zone de mémoire où se trouvent les données de l'appareil émetteur.
- Les données peuvent être reçues depuis les appareils CASIO suivants: Appareils des séries SF-A, SF-5580, 5780, 5980, 5580E, 5780E, 5980E, 5590SY, 5790SY, 5990SY, 5590SYE, 5790SYE, 5990SYE, 6500SY, 6700SY, 6900SY, 7100SY, 7200SY.
- Les données de Mémento 1, Mémento 2, Dépenses, Calendrier et Tableur ne peuvent pas être reçues à partir d'un appareil SF, CSF ou NX.
- Les données des modes Personnel, Famille, Emploi du temps et Golf d'un appareil NX ne peuvent pas être reçues.
- Les données de Dessin, Fichier libre et d'autres modes des appareils SF, CSF et NX pour lesquels il n'y a pas de mode équivalent sur l'appareil PV ne peuvent pas être reçues.
- Les données des modes Illustration, Boîte postale, Numéro de télex et d'autres entrées des appareils SF, CSF et NX pour lesquelles il n'y a pas d'entrées équivalentes sur l'appareil PV ne peuvent pas être reçues.
- Toutes les données sont reçues en une seule couleur, sans spécification de couleur.
- Dans le cas des données protégées de l'appareil SF, la protection est ignorée lorsque les données sont reçues sur l'appareil PV.