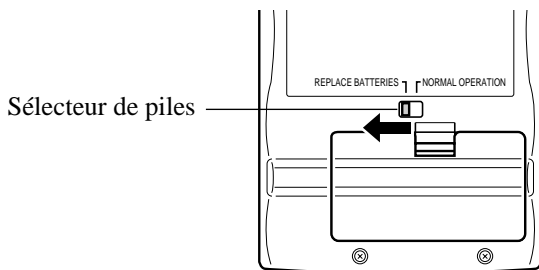


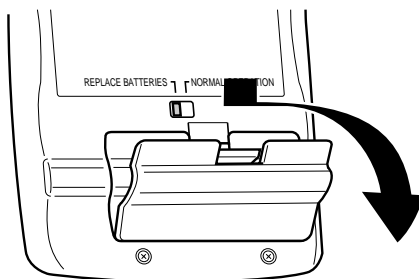
Avant d'utiliser le PV-200A/PV-250X/ PV-400A/PV-450X pour la première fois...

Procédez de la manière suivante pour installer les piles avant d'utiliser votre appareil.

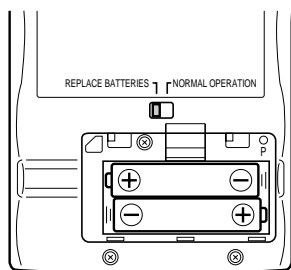
1. Mettez le sélecteur de piles situé à l'arrière de l'appareil PV en position REPLACE BATTERIES (remplacer les piles).



2. Tirez avec le doigt sur le taquet du logement de piles pour le libérer et ouvrez le couvercle.



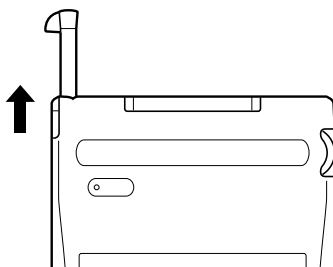
-
3. Installez deux piles neuves dans le logement en veillant à ce que les pôles positifs (+) et négatifs (-) soient dirigés dans le bon sens.



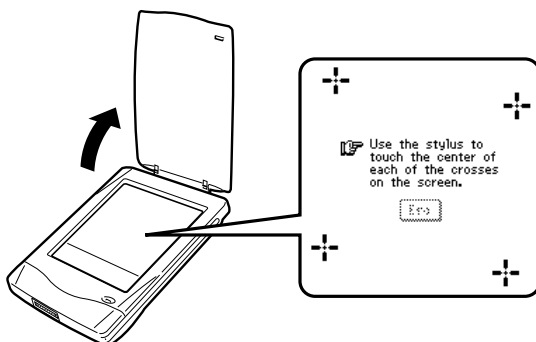
4. Remplacez le couvercle du logement des piles sur l'appareil PV en veillant à ne pas abîmer les pattes.
5. Mettez le sélecteur de piles en position NORMAL OPERATION (utilisation normale).

Important!

- Veillez à ce que le sélecteur de piles soit toujours en position NORMAL OPERATION, sauf lorsque vous installez des piles.
 - Pour plus de détails sur le remplacement des piles, reportez-vous à “Pour remplacer les piles”, page 16.
6. Retirez le stylet de l'appareil PV.
 - Tirez sur le stylet dans la direction indiquée par la flèche en le maintenant droit.



7. Ouvrez le couvercle.



- Si l'écran ci-dessus n'apparaît pas, retirez les piles puis installez-les de nouveau dans l'appareil PV en veillant à procéder correctement. Si le problème persiste, reportez-vous à "En cas de panne" page 192.
- 8. Tapez au centre de chacune des quatre croix qui apparaissent à l'écran.
- L'écran de réglage du contraste s'affiche.
- 9. Tapez sur ◀ ou ▶ pour régler le contraste de l'écran, puis tapez sur **OK**.
- Si vous avez un modèle PV-250X ou PV-450X, l'écran de sélection de la langue apparaîtra à l'étape ci-dessus. Continuez depuis l'étape 10.
- Si vous avez un modèle PV-200A ou PV-400A, continuez depuis l'étape 11.
- 10. Tapez sur le bouton à côté de la langue que vous souhaitez utiliser, puis tapez sur **Set**.
- 11. En réponse au message qui s'affiche (**Check your home time setting and correct it if necessary!**), tapez sur **OK** pour passer à l'écran d'outils déroulants.
- 12. Vérifiez le réglage de l'heure et corrigez-le au besoin (page 166).

A propos du rétroéclairage

- L'appareil PV est équipé d'un rétroéclairage qui permet de voir facilement le contenu de l'écran dans un cinéma ou dans tout autre endroit faiblement éclairé.
- Notez toutefois que l'utilisation fréquente ou prolongée du rétroéclairage raccourcit l'autonomie des piles.

Voici dans quelle mesure le rétroéclairage affecte l'autonomie des piles selon les conditions de test*.

| Opération de rétroéclairage | Autonomie des piles |
|------------------------------------|----------------------------|
| 3 minutes par heure | Environ 80 heures |
| 15 minutes par heure | Environ 40 heures |

* Conditions de test

- "L'autonomie des piles" désigne la durée d'utilisation de l'appareil jusqu'à épuisement des piles (pour une opération de 5 minutes et un affichage continu (sans opération) de 55 minutes par heure dans le mode Relations, plus le temps de rétroéclairage indiqué ci-dessous). Les valeurs indiquées ci-dessus présupposent une température de 20 C et un jeu de piles neuves.
- "L'opération de rétroéclairage" désigne la durée en minutes de rétroéclairage par heure pendant la période d'affichage seulement (sans opération).
- Veillez à utiliser des piles alcalines. Les piles au manganèse ont une autonomie trop courte.