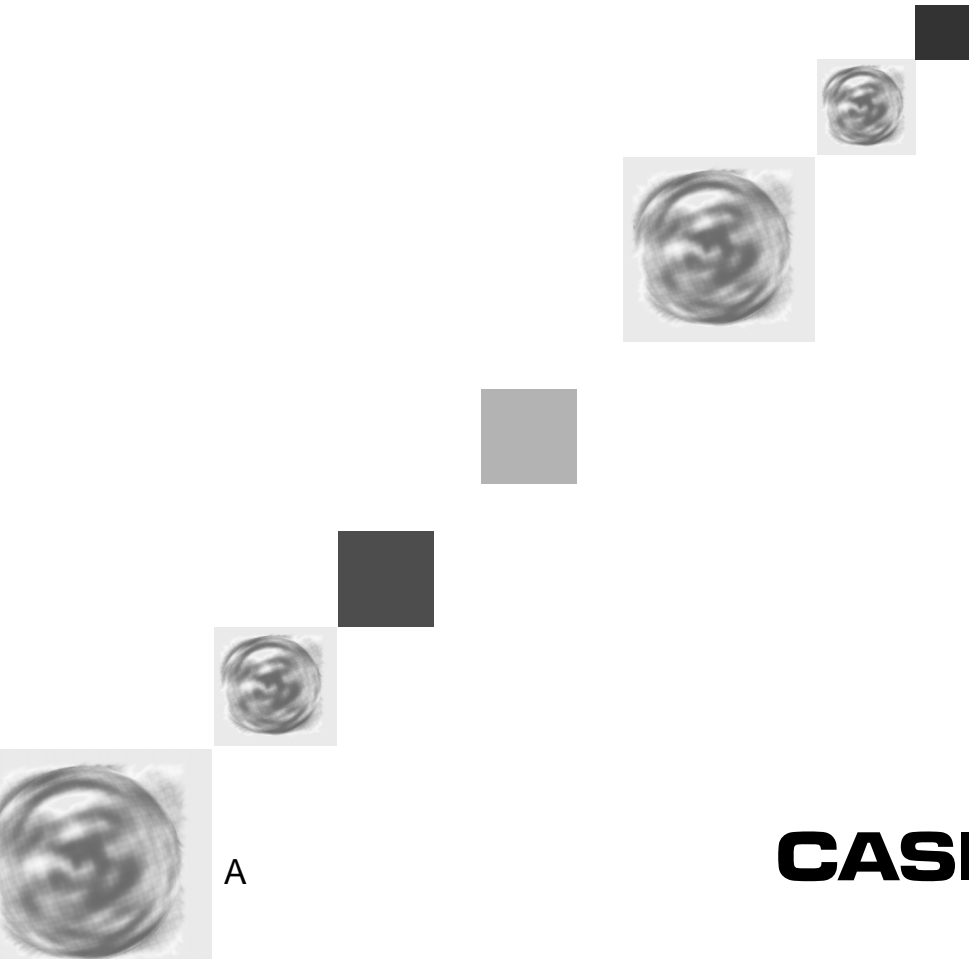


# PC sync for Windows

من الإصدار ٣,٠

دليل المستخدم



A

**CASIO®**

- (إم إس) MS و (ميكروسوفت) Microsoft هي علامات تجارية مسجلة لمؤسسة مايكروسوفت كوربوريشن.
- (ويندوز) Windows و(ويندوز إن تي) Windows NT هي علامات تجارية مسجلة لمؤسسة مايكروسوفت كوربوريشن.
- (أي بي إم بي سي/إيه تي) IBM PC/AT هي علامة تجارية مسجلة لمؤسسة إنترناشونال بيزنس ماشينز كوربوريشن.
- أسماء الشركات والمنتجات الأخرى هي علامات تجارية مسجلة للشركات المعنية.
- محتويات هذه الوثيقة عرضة للتغيير دون إشعار.
- لا تتحمل شركة كاسيو كمبيوتر المحدودة مسؤولية أي أضرار أو خسائر تنتج عن استخدام هذا الدليل.
- لا تتحمل شركة كاسيو كمبيوتر المحدودة مسؤولية أي أضرار أو خسائر أو مطالبات بالتعويض من قبل أي طرف ثالث والتي قد تترتب على استخدام برنامج مزامن الكمبيوتر الشخصي لنظام ويندوز PC sync for Windows.

### ملاحظة حول حقوق الطبع

حقوق الطبع © 1997-2000 CASIO COMPUTER CO., LTD. جميع الحقوق محفوظة.  
لا يسمح بإعادة إنتاج أي جزء من هذه النشرة أو نقله أو استنساخه أو تخزينه في نظام يمكن استرجاعه منه أو ترجمته إلى أي لغة إنسانية أو لغة كمبيوتر، بأي شكل من الأشكال أو وسيلة من الوسائل، إلا بإذن كتابي صريح من شركة كاسيو كمبيوتر المحدودة.  
حقوق الطبع © 1997-2000 Yellow Computing Computersysteme GmbH, Germany. جميع الحقوق محفوظة.

يرجى ملاحظة أن البرنامج وهذا الدليل ينطويان على حقوق طبع مسجلة. لا يسمح بإعادة إنتاج أي جزء من هذا البرنامج أو الدليل أو تغييره أو ترجمته إلى لغات أخرى أو تخزينه في نظام يمكن استرجاعه منه بأي شكل من الأشكال أو وسيلة من الوسائل إلا بموافقة مسبقة من شركة Yellow Computing.

### إحتياطات حول السي دي روم CD-ROM

- لا تعتمد أبداً على تشغيل السي دي روم CD-ROM باستعمال مشغل اسطوانات سمعية CD. عمل ذلك قد يسبب تلفاً لسمعك أو لسماعاتك إذا كانت جهارة الصوت مهيأة على مستوى عالي.
- إحتفظ بالسي دي روم CD-ROM خارج المناطق المعرضة لأشعة الشمس المباشرة أو لدرجات الحرارة الشديدة الإرتفاع أو الشديدة الإنخفاض.
- إنتبه لأن يكون سطح السي دي روم CD-ROM غير مخدوش أو ملوث بآثر بصمات الأصابع، الغبار أو الأوساخ.
- لا تعتمد أبداً على إيقاف مشغل السي دي روم CD-ROM أو إخراج السي دي روم CD-ROM من المشغل أثناء حدوث عملية قراءة الديسك.

**هام !**

إحتفظ بدليل المستخدم هذا في مكان آمن للرجوع إليه مستقبلاً.

لاحظ أن عبارة "مفكرة رقمية" أو "الوحدة بي إن"/"بي في" في دليل المستخدم هذا تستعمل للإشارة إلى مفكرات كاسيو الرقمية طراز "BUSINESS NAVIGATOR" وطراز "Pocket Viewer" و"CASSIOPEIA". الأقسام ٦-٣ و ٧-٣ من دليل المستخدم هذا تشير إلى مفكرات كاسيو الرقمية الأخرى.

دليل المستخدم

برنامج ربط الكمبيوتر الشخصي

# PC sync for Windows

”مزامن الكمبيوتر الشخصي لنظام ويندوز“

من الإصدار ٣.٠

## المحتويات

٥	<b>١- تعليقات عامة</b>
٥	١-١ مقدمة
٦	٢-١ ملاحظة حول الوثائق
٦	٣-١ قائمة الرموز
٦	٤-١ الحد الأدنى لمتطلبات النظام
٧	<b>٢- توصيل الوحدة "بي إن"/"بي في" طراز كاسيو بالكمبيوتر الشخصي</b>
١٣	<b>٣- إستخدام برنامج مزامن الكمبيوتر الشخصي PC sync</b>
١٣	١-٢ تركيب برنامج مزامن الكمبيوتر الشخصي PC sync على الكمبيوتر الشخصي
١٣	٢-٢ الخطوات الأولى
١٣	١-٢-٢ تشغيل البرنامج
١٦	٢-٢-٢ إستقبال البيانات من وحدة "بي إن"/"بي في" طراز كاسيو
١٧	٣-٢-٢ حفظ البيانات
١٧	٤-٢-٢ تحميل البيانات
١٨	٥-٢-٢ إدخال قيود جديدة في دليل الاتصالات الشخصية
٢٠	٦-٢-٢ إدخال بنود جديدة لمبرمج المواعيد
٢٠	٧-٢-٢ البحث عن القيود
٢١	٨-٢-٢ حذف بعض القيود
٢١	٩-٢-٢ إرسال البيانات الى الوحدة "بي إن"/"بي في" طراز كاسيو
٢١	١٠-٢-٢ إستعمال كلمة السر
٢٢	١١-٢-٢ إستيراد وتصدير البيانات
٢٣	١٢-٢-٢ إنهاء البرنامج
٢٣	٣-٢ مزامنة البيانات
٢٤	١-٣-٢ تهيئة المزامنة
٢٥	٢-٣-٢ المزامنة مع كاسيو
٢٦	٤-٢ النسخ السريع للبيانات Quick Data Copy
٢٦	١-٤-٢ النسخ السريع للبيانات Quick Data Copy في البرنامج الرئيسي (الإختيار ①)
٢٨	٢-٤-٢ النسخ السريع للبيانات Quick Data Copy كبرنامج قائم بذاته (الإختيار ②)
٢٨	٣-٤-٢ النسخ السريع للبيانات Quick Data Copy عن طريق أيقونة خط المهام (الإختيار ③)
٢٩	٥-٢ النسخ الاحتياطي الكامل للبيانات واسترجاعها
٣٠	٦-٢ إستقبال البيانات من مفكرات كاسيو الرقمية الأخرى
٣١	٧-٢ تحميل البيانات من برنامج الربط "إف إيه - ١٢٧" او برنامج الربط "إف إيه - ١٢٨"
٣٢	<b>٤- كيفية إستخدام المساعدة على الشاشة</b>
٣٢	١-٤ الجدول العام للمواضيع
٣٣	٢-٤ كيفية إيجاد مواضيع مساعدة معينة
٣٣	٣-٤ طباعة موضوع مساعدة
٣٣	٤-٤ إنهاء نظام المساعدة
٣٤	<b>ملحق "أ" - توزيع لوحة المفاتيح</b>
٣٧	<b>ملحق "ب" - خطوط الادوات</b>
٣٩	<b>ملحق "ج" - تهيئة المفكرات الرقمية المختلفة</b>
٤٠	<b>ملاحظات هامة</b>

## الفصل ١ - تعليقات عامة

### ١-١ مقدمة

نتقدم لك بالتهنئة على شرائك برنامج مزامن الكمبيوتر الشخصي لنظام ويندوز PC sync وهو عبارة عن برنامج قوي يربط مفكرتك الرقمية طراز كاسيو بجهاز الكمبيوتر الشخصي ويفتح امامك عالماً كاملاً من الفرص. برنامج مزامن الكمبيوتر الشخصي PC sync يعمل مع نظام ميكروسوفت ويندوز ٩٥ فما فوق، مما يضيف سهولة فائقة على عمليات تنظيم بياناتك. وقد تم دمج وظائف مفكرات كاسيو الرقمية لتلائم طرق تشغيل نظام ويندوز العادية، بحيث يصبح استعمال البرنامج مألوفاً لديك خلال فترة قصيرة جداً. ولن يمضي وقت طويل حتى تشعر بالانسجام التام مع البرنامج بفضل مزاياه الكثيرة مثل بساطة اختيار قطاعات قاعدة البيانات عن طريق خطوط الفهرس، والحوارات الثلاثية الابعاد بتركيبتها الواضحة، وخطوط الادوات ذات الأيقونات المعبرة عن نفسها، ووظائف المساعدة المرتبطة بالمضمون.

قدرة المزامنة لمفكرات كاسيو الرقمية الجديدة تفتح فرصاً جديدة تماماً لتسجيل البيانات. فاختيار الجهاز المستخدم لإدخال بياناتك لم يعد بالامر المهم لان عملية دمج البيانات بين مفكرة كاسيو الرقمية والكمبيوتر الشخصي اصبحت الآن متاحة لك بحرية تامة في اي وقت تشاء ودون اي متاعب على الاطلاق.

كما يتيح لك البرنامج إمكانيات التحرير والمعالجة (التنسيق) على نطاق واسع، بحيث يمكنك نقل البيانات بسهولة من والى برامج ويندوز التطبيقية الأخرى. ويسمح لك خط الفهرس المبتكر باختيار قطاعات قاعدة البيانات بسرعة وراحة عملية اكبر مما في لوحات الاختيار المعتادة. ولزيادة وضوح خط الفهرس (حقول القطاعات)، تم تلخيص جميع قطاعات المواعيد في فهرس آخر يظهر عند الحاجة فقط.

إليك مثلاً بسيطاً لكيفية استعمال برنامج مزامن الكمبيوتر الشخصي PC sync في اعمالك المكتبية اليومية: اثناء النهار قد تكون خارج المكتب تقوم بجمع المعلومات في مفكرتك الرقمية كاسيو، كأن تجمع مثلاً عناوين العملاء الجدد. في نفس الوقت، تقوم سكرتيرتك بتخطيط مواعيدك على جهاز الكمبيوتر الشخصي. وعندما تعود الى مكتبك في المساء، فلن تحتاج لأكثر من البدء في المزامنة. يتم نقل جميع العناوين الجديدة من مفكرتك الرقمية كاسيو الى الكمبيوتر الشخصي وتضاف المواعيد الجديدة الى قطاع جدول المواعيد Schedule في مفكرتك الرقمية كاسيو. برنامج مزامن الكمبيوتر الشخصي PC sync، هو الحلقة المفقودة بين جهاز الكمبيوتر المركزي ومفكرة كاسيو الرقمية، كي يستفيد كلا النظامين من اتساع نطاق الفرص المتاحة لهما. ينبغي لمكونات التوصيل التي اشتريتها ان تتضمن البنود التالية. تحقق من وجود كل هذه البنود.

- اسطوانة مدمجة واحدة
- قاعدة واحدة أو كيبول واحد (للموديل (PV-200e))

### ملاحظة:

في دليل المستخدم هذا، تستخدم العبارة "قاعدة" بمعنى "القاعدة الصغيرة" الخاصة بالوحدة "بي إن" وكذلك "القاعدة" الخاصة بالوحدة "بي في".

### ٢-١ ملاحظة حول الوثائق

الوثائق المرفقة بهذا البرنامج تتكون من جزئين هما: دليل المستخدم الذي بين يديك ونظام المساعدة على الشاشة On-line Help System. دليل الإستخدام يوضح جميع المعلومات الأساسية المطلوبة لاستعمال برنامج مزامن الكمبيوتر الشخصي PC sync. اما مصدر معلوماتك الاساسي فهو نظام المساعدة على الشاشة. اي اسئلة تطرأ اثناء استعمالك لبرنامج مزامن الكمبيوتر الشخصي PC sync وتتعلق بمضمون العمليات، يمكن الإجابة عليها بمجرد ضغط زر واحد. ستجد وصفاً تفصيلياً لنظام المساعدة في الفصل ٤ "كيفية إستخدام المساعدة على الشاشة".

للمفكرات الرقمية عدّة قطاعات مخصصة للمواعيد ملخصة في حقل القطاع المسمّى "مبرمج المواعيد" "Scheduler". كل قطاع يحمل اسم "مبرمج المواعيد" "Scheduler" يكون مقسماً الى اقسام فرعية هي "مهمّات" "To-do" و "مذكّرة" "Reminder" و "جدول مواعيد" "Schedule" و "الشهر" "Month" و "الأسبوع" "Week" و "اليوم" "Day". وهذه القطاعات الفرعية يمكن الوصول اليها عن طريق حقول القطاعات العمودية الموجودة في الجانب الأيمن.

### ٣-١ قائمة الرموز

وثائقنا تتضمن الرموز التالية:

[ ] زر في برنامج مزامن الكمبيوتر الشخصي PC sync.  
 < > مفتاح او مجموعة مفاتيح في جهاز الكمبيوتر الشخصي، مثل <N> <Alt D> تعني:  
 إضغط <Alt> و <D> في نفس الوقت، ثم <N>.  
 (MEMO) مفتاح في مفكرة كاسيو الرقمية، مثل "MEMO".  
 " " إسم ملف على ديسك (ديسك ثابت "هارد ديسك" او ديسك صغير "فلوبي ديسك").  
 ' ' بند لوحة اختيار يمكن اختياره في جهاز الكمبيوتر الشخصي.

### ٤-١ الحد الأدنى لمتطلبات النظام

لتشغيل مزامن الكمبيوتر الشخصي PC sync، تحتاج لوجود مكونات النظام التالية:

- جهاز كمبيوتر شخصي بنتيوم ٧٥ او وحدة معالجة مركزية أعلى لنظام ويندوز ٩٨، ٩٥، او محطة عمل NT Workstation 4.0، او كمبيوتر شخصي بسرعة ١٢٣ ميغاهرتز او أعلى لنظام ويندوز ٢٠٠٠ بروفيشنال Windows 2000 Professional. ذاكرة RAM سعة ١٦ ميغابايت لنظام ويندوز ٩٨ او ويندوز ٩٥، ذاكرة RAM سعة ٣٢ ميغابايت لنظام ويندوز إن تي NT Workstation 4.0 او ذاكرة RAM سعة ٦٤ ميغابايت لنظام ويندوز ٢٠٠٠ بروفيشنال.
- نظام ويندوز ٢٠٠٠ بروفيشنال، نظام ويندوز ٩٨، ٩٥ او محطة عمل NT Workstation 4.0 (مجموعة الخدمة ٣ او أحدث).
- اسطوانة CD-ROM لتثبيت البرنامج.

## الفصل ٢ - توصيل الوحدة "بي إن"/"بي في" طراز كاسيو بالكمبيوتر الشخصي

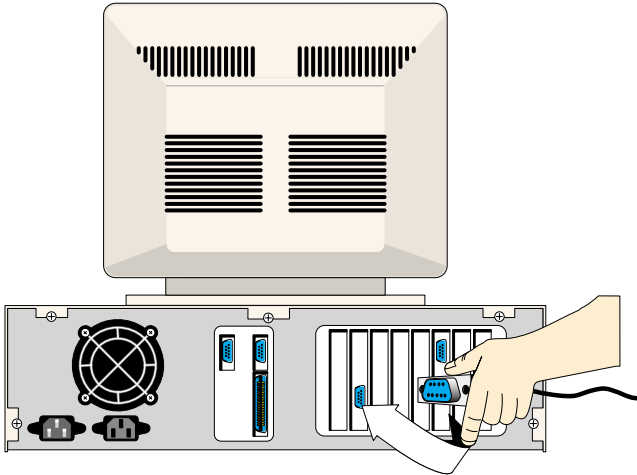
لمعرفة كيفية تشغيل الوحدة Pocket Viewer ("بي في في"), راجع دليل المستخدم الخاص بالوحدة Pocket Viewer.

### هام!

تأكد من فصل تيار كل من الوحدة "بي إن"/"بي في" والكمبيوتر الشخصي قبل توصيلهما ببعضهما البعض. عدم الإلتزام بذلك يمكن ان يؤدي الى تلف الوحدة "بي إن"/"بي في" او الكمبيوتر الشخصي او القاعدة (كيبيل).

### لتوصيل القاعدة بالكمبيوتر

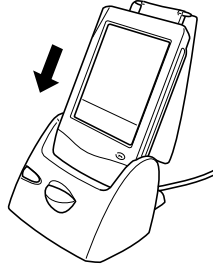
1. ادخل الموصل الموجود بطرف كيبيل القاعدة/كيبيل (PV-200e) في المنفذ التسلسلي (RS-232C) لجهاز الكمبيوتر.
  - يُرمز عادة للمنفذ التسلسلي بأحد الرموز COM1 او COM2 او COM3 او COM4.
  - اذا كان المنفذ التسلسلي في جهاز الكمبيوتر لا يطابق موصل القاعدة/الكيبيل فستحتاج لشراء معدّل. راجع الوثائق المرفقة مع جهاز الكمبيوتر لمزيد من التفاصيل.



## PV-750Plus .PV-750 .PV-450X .PV-400A .PV-250X .PV-200A .PV-200 .PV-100

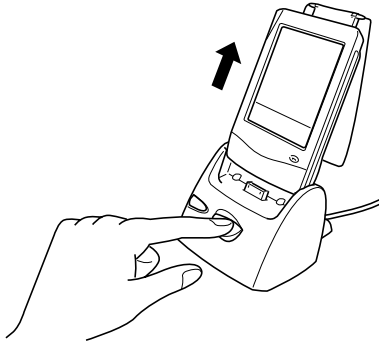
إدخال الوحدة «بي في» بالقاعدة

١. تأكد من فصل تيار الوحدة «بي في».
٢. ضع الوحدة «بي في» على القاعدة.
٣. إضغط على الوحدة «بي في» برفق ولكن بثبات لضمان إدخالها في القاعدة الى اقصى حد ممكن.



لنزع الوحدة «بي في» عن القاعدة

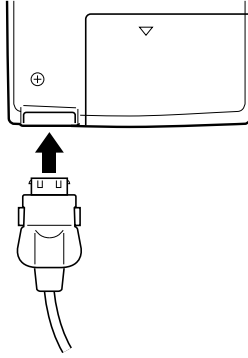
١. تأكد من فصل تيار الوحدة «بي في».
٢. إضغط الزر **Release** واحتفظ به مضغوطة بينما تقوم بسحب الوحدة «بي في» برفق من القاعدة.



**PV-200e**

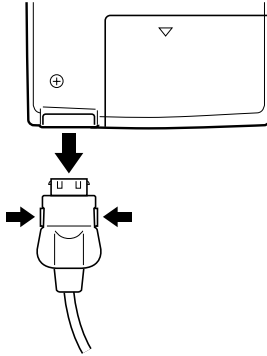
لتوصيل الوحدة «بي في» بالكيبل

١. إفصل تيار الوحدة «بي في».
٢. أدخل الكيبل بموصل الكيبل في أسفل الوحدة «بي في» كما هو مبين أدناه.



لفصل الكيبل من الوحدة «بي في»

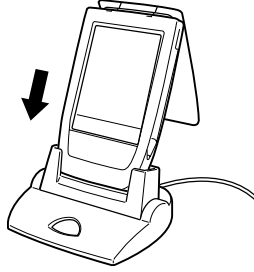
١. إفصل تيار الوحدة «بي في».
٢. قم بفصل الكيبل بينما تضغط أزرار التحرير الموجودة في جوانب قابس الكيبل.



**PV-S450 .PV-S250 .PV-400Plus**

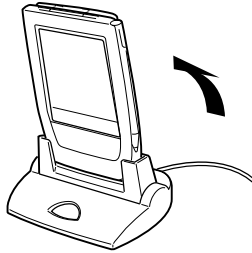
لتوصيل الوحدة «بي في» بالقاعدة

١. إفصل تيار الوحدة «بي في».
٢. ضع الوحدة «بي في» على القاعدة.
٣. إضغط الوحدة «بي في» للأسفل برفق ولكن بثبات لضمان إدخالها في القاعدة الى اقصى حد ممكن.



لنزع الوحدة «بي في» عن القاعدة

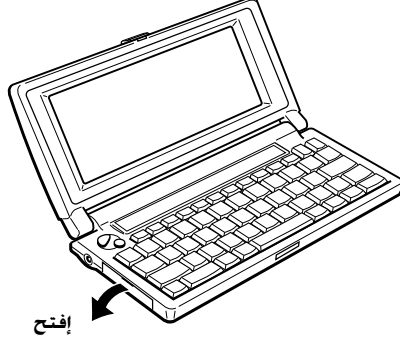
١. إفصل تيار الوحدة «بي في».
٢. إجعل الوحدة «بي في» تميل بزاوية للأمام كما هو مبين في الرسم، ثم إرفعها بإستقامة للأعلى.



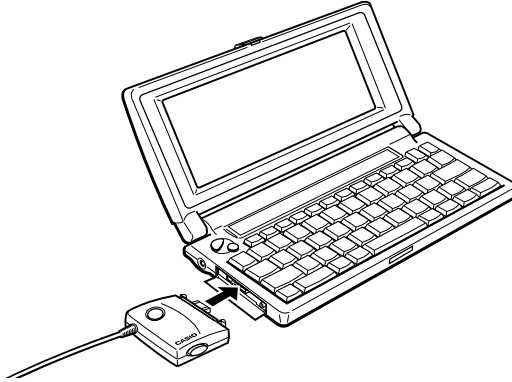
**BN-40A .BN-20A .BN-20 .BN-10A .BN-10**

لتوصيل القاعدة بالوحدة «بي إن» طراز كاسيو

١. تأكد من فصل تيار كل من الوحدة «بي إن» والكمبيوتر الشخصي.
٢. افتح غطاء منفذ القاعدة الموجود في الجانب الأيسر للوحدة «بي إن» كما هو مبين في الشكل التوضيحي.



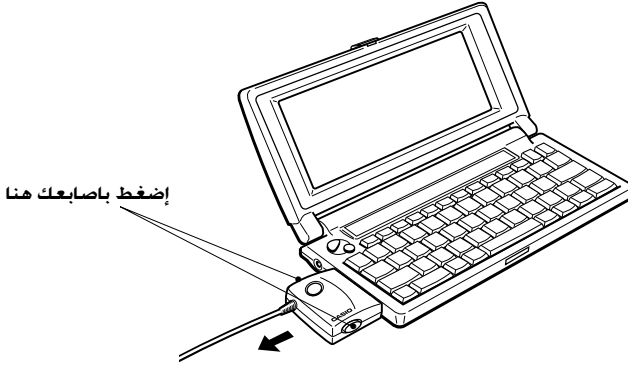
٣. بينما تجعل الجانب الذي يحمل الاسم CASIO متجهاً إلى أعلى (بحيث يمكنك رؤيته)، ادخل موصل القاعدة بشكل مستقيم في منفذ الوحدة «بي إن».

**هام!**

تأكد من ادخال الموصل الى اقصى حد ممكن حتى تسمع صوت انطباقه في مكانه بإحكام.  
لا تستخدم قوة زائدة لإدخال الموصل! يمكن لهذا العمل ان يتلف موصل القاعدة او منفذ الوحدة «بي إن».

لفصل القاعدة عن الوحدة «بي إن» طراز كاسيو

١. تأكد من فصل تيار كل من الوحدة «بي إن» والكمبيوتر الشخصي.
٢. بينما تضغط الزرّين الموجودين على جانبي الموصل بين اصابعك نحو بعضهما البعض، إسحب الموصل بشكل مستقيم لإخراجه من منفذ القاعدة بحيث يتم نزعها.



٣. اغلق غطاء منفذ الوحدة «بي إن».

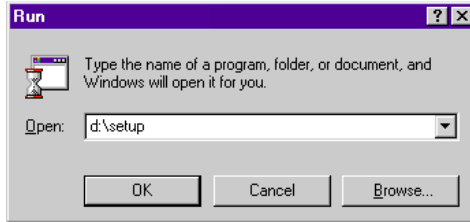
### توصيل الموديلات التقليدية بالكمبيوتر الشخصي

يرجى مراجعة الفصل ٣-٦ "إستقبال البيانات من مفكّرات كاسيو الرقمية الأخرى" إذا اردت توصيل مفكّرات كاسيو رقمية أخرى غير وحدات «بي إن»/«بي في» بجهاز الكمبيوتر الشخصي.

### الفصل ٣ - إستخدام برنامج مزامن الكمبيوتر الشخصي PC sync

#### ٣-١ تركيب برنامج مزامن الكمبيوتر الشخصي PC sync على الكمبيوتر الشخصي

قم بتشغيل نظام ويندوز وادخل اسطوانة CD في مشغل اسطوانات CD-ROM. إنتقل إلى لائحة اختيار البدء "Start" وقم باختيار بند التشغيل "Run". أدخل الحروف "d:\setup" في مربع الحوار الذي يظهر ثم انقر [OK].



إذا كان مشغل اسطوانات CD-ROM لديك له حرف تشغيل رمزي مختلف، أدخل هذا الحرف بدلاً من الحرف "d:". إذا كان برنامج التركيب ليس على اسطوانة CD-ROM ولكن على نوع آخر من وسائط تخزين البيانات، أدخل معلومات المسار الكامل المطلوبة لتشغيل برنامج التركيب (مثل "c:\download\setup").  
إتبع الإخطارات التي تظهر على الشاشة من قبل برنامج التركيب.

#### ٣-٢ الخطوات الأولى

هذا الفصل يقدّم لك عدداً من الامثلة لإيضاح كيفية استخدام البرنامج. كل مثال من هذه الامثلة يعتمد على المثال السابق ويمكن بسهولة متابعته على جهاز الكمبيوتر. إذا احتجت لمزيد من التفاصيل حول كل وظيفة من الوظائف، إستخدم نظام المساعدة على الشاشة On-line Help System، وهو نظام مرتبط بالمشغول. ستجد مقدمة لهذا النظام في الفصل ٤.

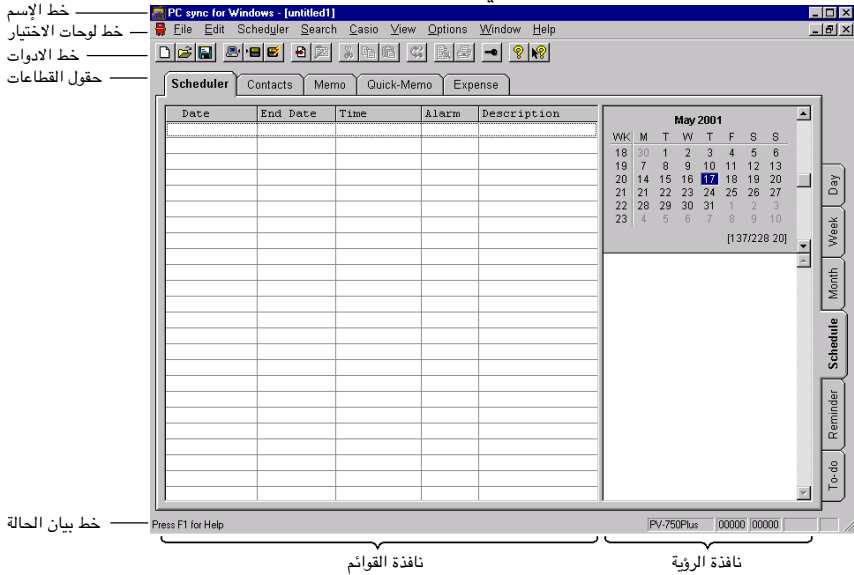
#### ملاحظة:

بما ان الامثلة تشمل عمليات نقل بيانات، نقترح ان تقوم بتوصيل الكبل بالوحدتين قبل تشغيل البرنامج وذلك باتباع التعليمات الواردة في الفصل ٢.

#### ٣-٢-١ تشغيل البرنامج

بمجرد ان يتم تركيب البرنامج بطريقة صحيحة، يصبح بإمكانك تشغيله باستعمال الماوس بالطريقة العادية. إفتح المجموعة التي تحمل الاسم "PC sync for Windows" في مدير البرنامج Program Manager وانقر مرتين على البرنامج الذي يحمل نفس الاسم.

بعد بدء التشغيل، إضغط الزر [Schedule] في الجانب الايمن:



**خط الإسم**، الواقع الى جانب اسم البرنامج، يتضمن اسم الملف المستخدم لحفظ بياناتك الحالية على الديسك.  
**خط لوحات الاختيار** تحت خط الاسم يسمح لك باستدعاء جميع وظائف البرنامج. اسم ومحتوى لوحة الاختيار الثالثة يعتمد على القطاع الحالي لقاعدة البيانات. وسوف نشير اليه بعبارة "لوحة الاختيار الخاصة بالقطاع".

هناك عدد من الاختيارات الموجودة في خط لوحات الاختيار تم تكرارها في خط الادوات، في شكل ايقونات. وهي تمثل الوظائف الأكثر استخداماً، والغرض من خط الادوات هو إيصالك الى هذه الوظائف بسهولة اكبر. الملحق "ب" من دليل المستخدم هذا يحتوي على قائمة كاملة بجميع ايقونات خط الادوات ووظائف كل منها.

**نافذة العرض** تبين البيانات الموجودة حالياً في جهاز الكمبيوتر الشخصي. وهي مقسّمة الى قسمين هما: نافذة القوائم ونافذة الرؤية. قطاع المواعيد Appointment يتضمن ايضاً عارضة تقويم وسيتم شرحها في مرحلة لاحقة. في **نافذة القوائم**، تظهر عدّة قيود (بنود معلومات) تحت بعضها البعض، بمعدل قيد واحد في السطر الواحد، في حين ان **نافذة الرؤية** تعرض القيد المختار. يمكن تغيير نسبة مقياس نافذة القوائم الى نافذة الرؤية بواسطة خط التقسيم الفاصل بينهما. لتغيير مقاسي النافذتين، ما عليك إلا ان تحرك الخط الى اليمين او الى اليسار باستعمال الماوس.

لتغيير اي تهيئات اخرى خاصة بالنافذتين، مثل عرض العمود والخط والبنط (حجم الخط)، إنتقل الى لوحة الاختيار الخاصة بالقطاع: 'تنظيم نافذة القوائم...' 'List Window Layout...' و 'تنظيم نافذة الرؤية...' 'View Window Layout...' او 'الاختيارات' 'Options': 'خط نافذة القوائم...' 'List Window Font...' و 'خط نافذة الرؤية...' 'View Window Font...'.

اذا قمت بضغط احد **مفاتيح الحروف والارقام** في النافذة الرئيسية، فان الاختيار ينتقل تلقائياً الى اول قيد يبدأ بالحرف (و/او الرقم/الرمز) المعني.

لتحرير (تعديل) احد القيود، انقر عليه مرتين. يتم فتح المحرر Editor حيث يمكنك الآن عمل اي تغييرات مطلوبة.

الحافة العليا – وتحت بند مبرمج المواعيد Scheduler – والحافة اليمنى لنافذة العرض تتضمن حقول القطاعات لتحديد قطاع قاعدة البيانات الذي انت فيه في تلك اللحظة. لعرض قطاع آخر، ما عليك إلا ان تنقر حقل القطاع المعني.

اذا كانت لديك مقادير كبيرة من البيانات، يمكنك تحريك قطاع قاعدة البيانات الى اعلى والى اسفل باستعمال **المزلفة**. إما ان تنقر على سهم التحريك المعني او ان تنقل صندوق التحريك العمودي الى الموضع المرغوب.

**خط بيان الحالة** يتضمن ملاحظة موجزة حول الوضع الحالي للشاشة بالاضافة الى قيمتين عدديتين تشيران الى عدد القيود في قطاع قاعدة البيانات الحالي وعدد القيود المعلمة في هذا القطاع. كذلك يبين خط بيان الحالة معلومات اخرى تبعاً لموديل مفكرة كاسيو الرقمية المختارة.

**خط الوظيفة وحقول القطاعات وخط بيان الحالة** يمكن إظهارها او إخفاؤها من خلال لوحة اختيار 'الاختيارات' 'Options'. فاذا اردت مثلاً عرض اكبر عدد ممكن من القيود، قد تجد ان من المفيد إخفاء بعض الخطوط.

### التقويم

البنية التكوينية لتقويم برنامج مزامن الكمبيوتر الشخصي PC sync مماثلة لتلك الخاصة بمفكرة كاسيو الرقمية. عندما تقوم بالتغيير الى قطاع "مبرمج المواعيد" Scheduler او قطاع "جدول المواعيد" Schedule فان التقويم يقوم دائماً بعرض قراءة الشهر الحالي. **التاريخ الحالي** يظهر ضمن إطار، اما **التاريخ المختار** فله خلفية ملونة، في حين تظهر **التواريخ المعلمة** بحروف غليظة او ملونة. يمكن تشغيل او إلغاء علامات التقويم لشهور بأكملها باستعمال وظيفتي 'تعليم الايام...' / 'إلغاء تعليم الايام...' 'Unmark Days...' / 'Mark Days...' في لوحة اختيار 'جدول المواعيد/ مبرمج المواعيد' 'Schedule/Scheduler'. لتعليم او إلغاء تعليم تاريخ واحد، إحتفظ بمفتاح الحروف العالية <Shift> مضغوطاً وقم باختيار التاريخ المطلوب باستعمال الماوس. او يمكنك التبديل بين وضعي تعليم/إلغاء تعليم التقويم باستعمال مفتاح المسافة <Spacebar>. لتعليم سطور او اعمدة بأكملها من الشهر الحالي، إحتفظ بالمفتاح <Shift> مضغوطاً وانقر على الاسبوع او اسم اليوم المعني في التقويم.

التواريخ التي لها قيود في جدول المواعيد Schedule يتم تعليمها بعلامة **نقطة** في التقويم. وجود نقطة في الاعلى يعني ان الموعد "قبل الظهر" ووجود نقطة في الاسفل يعني ان الموعد "بعد الظهر". ولضمان الوضوح، لم يتم إعطاء اي علامات للايام التي تتضمن بنود المذكرة Reminder وبنود المهمات To-do.

الهامش اليسر للتقويم يبين **اسبوع التقويم**. الارقام الثلاثة الموجودة في الحافة السفلى للتقويم تشير الى عدد الايام التي انقضت منذ بداية السنة، وعدد الايام المتبقية في العام الحالي، واسبوع التقويم الخاص بالتاريخ المختار (بخلفية ملونة).

يتقدّم التقويم من ١ يناير ١٩٠١ (١/١/١٩٠١) الى ٣١ ديسمبر ٢٠٩٩ (٣١/١٢/٢٠٩٩). ويمكن تحريك علامة الاختيار باستعمال مفاتيح الاسهم او باستعمال الماوس. يمكن اختيار الشهر باستعمال **خط التحريك العمودي** في الحافة اليمنى للتقويم. لتغيير الشهور تقديمياً وترجيحاً بمعدل شهر في المرة الواحدة، انقر على اسهم الرفع والخفض في خط التحريك العمودي. لاستطلاع سنوات بأكملها، انقر بين الاسهم والمزلفة. يمكنك ايضاً اختيار موضع المزلفة مباشرة باستعمال الماوس.

للوصول الى تاريخ معين عن طريق **الإدخال اليدوي**، قم باختيار الوظيفة 'Goto Date...' 'Scheduler' وكتابة التاريخ.

**بالنقر مرتين** على تاريخ معين في التقويم يتم عمل قيد جديد لذلك التاريخ. يتم فتح المحرر Editor ويمكنك كتابة التاريخ المرغوب.

### ٣-٢-٢ إستقبال البيانات من وحدة "بي إن"/"بي في" طراز كاسيو

في هذا المثال، نريد ان ننقل كل محتويات الوحدة "بي إن"/"بي في" الى جهاز الكمبيوتر الشخصي وحفظها على الديسك. اذا لم تكن قد وصلت الوحدتين باستعمال القاعدة بعد، فافعل ذلك طبقاً للوصف الوارد في الفصل ٢.

#### تهيئة موديل مفكرة كاسيو الرقمية

هذه التهيئة تخبر البرنامج بالموديل الذي تقوم باستخدامه لينضبط تلقائياً وفقاً للخصائص المميزة لمفكرتك الرقمية. وتشمل التفاصيل، على سبيل المثال، اسماء قطاعات قاعدة البيانات المتوفرة وعرض المحرر الخ.

قم باستدعاء الوظيفة التي تحمل اسم 'Default Digital Diary...' في لوحة الاختيار 'Options'. يظهر مربع حوار يطلب منك اختيار الوحدة "بي إن"/"بي في" المطلوبة. قم باختيار [OK] لتثبيت اختيارك.

#### تهيئة النقل

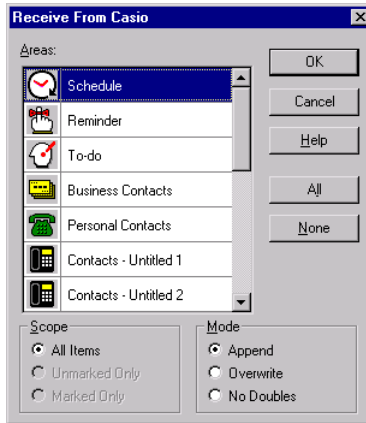
بمجرد الانتهاء من اختيار موديل المفكرة الرقمية، يجب تحديد تهيئة النقل المعنية. قم باختيار 'Transmission Setup...' من لوحة الاختيار 'Casio'. يظهر مربع حوار يطلب منك تحديد المنفذ التسلسلي [Serial Port] الموصّل به الكبل. قم باختيار [OK] لتثبيت التهيئات التي اخترتها. بهذا تكون جاهزاً لنقل البيانات.

#### حفظ تهيئاتك

في العادة، لا تحتاج لضبط كلتي التهيئتين - موديل المفكرة الرقمية وتهيئة النقل - إلا مرة واحدة فقط بعد تركيب البرنامج. فيما بعد، عندما تترك البرنامج بالطريقة المعتادة، يتم تلقائياً حفظ هذه القيم وتكون متوفرة لاستخدامها في كل العمليات المستقبلية.

#### نقل البيانات

اكتملت الآن التحضيرات لنقل البيانات. من لوحة الاختيار 'Casio' قم باختيار البند 'Receive From Casio...'.



بما اننا نريد نقل جميع قطاعات قاعدة البيانات المتوفرة، انقر على الزر [All] في القسم الايمن من مربع الحوار. تحت البند "Scope" قم باختيار [All Items] وتحت البند "Mode" قم باختيار [Append].

لبدء نقل البيانات، قم باختيار **[OK]** في جهاز الكمبيوتر الشخصي، متبوعاً بالزر **Start** في القاعدة. إذا كنت تستعمل الوحدة PV-200e، أنقر أيقونة البرنامج PC sync في اسفل يسار زاوية الشاشة. أثناء الاستقبال، يتم عرض مربع بيان الحالة الذي يبين لك مدى تقدم نقل البيانات. لإيقاف النقل في جهاز الكمبيوتر، قم باختيار **[Abort]**.  
بعد ان تنتهي الوحدة "بي إن"/"بي في" من نقل البيانات بنجاح، يتم عرض البيانات في مزامن الكمبيوتر الشخصي PC sync.

### ٣-٢-٣ حفظ البيانات

لحفظ البيانات على الديسك فور الانتهاء من نقلها، دون اجراء اي تحرير عليها، قم باختيار **'Save': 'File'**. يظهر مربع اختيار الملف ويطلب منك إدخال اسم الملف المرغوب والمسار الذي تريد حفظ بياناتك على الديسك من خلاله (مثلاً: c:\data\private.twf).

وما لم يذكر خلاف ذلك فان برنامج مزامن الكمبيوتر الشخصي PC sync يقوم تلقائياً بإضافة اللاحقة ".twf". نوصيك بعدم إدخال لاحقة إلا اذا اردت استخدام لاحقة معينة غير هذه. سيحترم برنامج مزامن الكمبيوتر الشخصي PC sync قرارك، على الرغم من اننا نقترح عليك استخدام اللاحقة ".twf".

بمجرد تحديد اسم الملف والمسار، قم باختيار **[OK]** لبدء الحفظ على الديسك. اذا كان اسم الملف موجوداً اصلاً، يظهر سؤال عما اذا كنت ترغب في كتابة اسم آخر بدلاً من اسم الملف الموجود.

### ملاحظة:

إذا كان الأسلوب الذي تدخره في ملف ما يحتوي على أكثر من ١٦٠٠٠ إدخال فقد لا يمكنك فتح الملف.

### ٣-٢-٤ تحميل البيانات

في هذا القسم، نريد ان نعلق بإيجاز على قراءة الملفات التي تم حفظها على الديسك.

#### تحميل ملفات TWF

لتحميل ملف، قم باختيار **'Open...': 'File'**. يظهر نفس مربع اختيار اسم الملف المستخدم لحفظ البيانات ايضاً. وهو يحتوي على قائمة بجميع الملفات ذات اللاحقة ".twf" في الدليل الحالي. اذا اردت عرض اسماء الملفات ذات اللاحقات الاخرى، قم بتحديد المرشح المعني مباشرة تحت "اسم الملف" "File name" او قم باختيار احد المرشحات المعروفة مسبقاً عن طريق "إدراج قائمة ملفات النوع" "List files of type".

بعد ذلك، قم بتهيئة المسار واسم الملف المرغوب وقم باختيار **[OK]**. تتم الآن قراءة الملف المعني وعرضه في نافذة العرض لقطاع قاعدة البيانات الذي كان نشطاً عند آخر عملية حفظ للملف.

#### تحميل البيانات من برامج الربط الاخرى

اذا كان لديك برنامج ربط آخر لا يسمح لك بتحميل البيانات مباشرة فان ابسط طريقة لقراءة بياناته هي ان تنقلها من برنامج الربط الآخر الى مفكرة كاسيو الرقمية ثم الى برنامج مزامن الكمبيوتر الشخصي PC sync.

## ٣-٢-٥ إدخال قيود جديدة في دليل الاتصالات الشخصية

## ملاحظة:

وحدات كاسيو "بي في" تتضمن عدة مناطق إتصالات مختصرة بحقل المنطقة التي تسمى "الإتصالات" "Contacts". المناطق الفرعية يمكن الدخول إليها عن طريق حقول المناطق العمودية في الجانب الأيمن. يمكن إرسال او استقبال فقط البريد وSMS (خدمة الرسائل القصيرة). لا يمكن إجراء العرض، التحرير او الإلغاء.

في هذا المثال سنقوم بعمل/تحرير بيانات دليل الاتصالات الشخصية باستعمال المحرر. سوف نتعلم أيضاً طريقة عملية لتعليم ونسخ ونقل البيانات.

في البداية، قم باختيار 'New': 'File' وقم باختيار المفكرة الرقمية الصحيحة لفتح نافذة ملف جديد. بعد ذلك، إستخدم حقول القطاعات او قم باختيار 'Personal Contacts': 'View' لعرض دليل الاتصالات الشخصية. لإدخال قيد جديد، إما ان تختار 'Personal Contacts': 'New Item...': 'Edit' او ان تضغط <Ins>. يتم الآن فتح نافذة المحرر Editor Window.

المحرر Editor، مثله في ذلك مثل النافذة الرئيسية، يتضمن خط للإسم وخط للوحات الاختيار وخط للدوات وخط إدخال وخط لبيان الحالة. **خط الإسم** يبين اسم قطاع قاعدة البيانات الحالي، اما **خط لوحات الاختيار** فيتضمن وظائف معينة خاصة بالمحرر، في حين تم تفصيل **خط الأدوات** ليلائم المحرر. تجد وصفاً للايقونات المختلفة ووظائف كل منها في الملحق "ب" من هذا الدليل.

**نافذة الإدخال Input window** لها نفس تركيبة تلك الموجودة في المفكرة الرقمية بمجالات لكل من الاسم Name ورقم الهاتف (المنزل) Phone (H) ورقم الفاكس (المنزل) Fax (H) ورقم الهاتف الجوال Mobile والعنوان (المنزل) Address (H) وعنوان البريد الإلكتروني E-mail ورب العمل Employer بالنسبة للوحدة "بي إن" / الشركة Company بالنسبة للوحدة "بي في" ورقم الهاتف (العمل) Phone (B) ورقم الفاكس (العمل) Fax (B) والمنصب Position والقسم Department والعنوان (العمل) Address (B). للملاحظات Note. للانتقال من مجال الى آخر، إضغط <Tab> أو <Shift Tab>. يمكنك إدخال اي حرف (او رقم/رمز) مسموح به في مفكرة كاسيو الرقمية أيضاً. يمكن نقل نقطة الإدخال بحرية في مجال النص. لتعليم نص باستعمال مفاتيح المؤشر المتحرك او الماوس، إضغط <Shift> في نفس الوقت مع ضغط المفتاح او نقر الماوس. يمكن بعد ذلك قص كتلة النص المظلمة او نسخها في لوحة المصقات. على انه ينبغي ملاحظة ان كتلة النص المعلّمة لا يمكن ان تمتد من مجال الى آخر. يمكنك تعليم النصوص ضمن نفس المجال فقط.

**خط بيان الحالة** يعرض معلومات موجزة عن وضع الشاشة الحالي وكذلك قيمتين عدديتين احدهما تبين عدد الحروف (و/او الأرقام/الرموز) التي ادخلت في القيد الحالي وعدد الحروف (و/او الأرقام/الرموز) التي ما زال بإمكانك إدخالها. بالنسبة لمثالنا هنا، إملأ المجالات المختلفة بالبيانات.

Edit Contact Item	
Item Edit Goto Options Help	
Name	Stone, John
Phone (H)	081-112 3722
Fax (H)	
Mobile	
Address (H)	8, Barnsley Square London, WC12 5AJ
E-mail	JStone@mail.demon.uk
Company	ETC Ltd.
Phone (B)	081-458 7108
Fax (B)	081-458 3111
Position	
Department	Sales Service

Press F1 for Help 0123/1913

لحفظ القيد الحالي وعمل قيد جديد على الفور، قم باختيار **'New'** في المحرر Editor. اذا تم اختيار بند لوحة اختيار المحرر المسمى **'Query Before Saving'**: 'Options' (وضع علامة اختيار مقابله) فسيكون لديك سؤال تثبيت قبل حفظ القيد. وإلا فسيتم عمل قيد جديد دون طلب التثبيت. مرة أخرى، إملاً هذا القيد بالبيانات. ولكن هذه المرة إختِم باختيار **'Exit Editor'**: 'Item'. عندئذ يتم حفظ القيد (ربما كان ذلك بعد السؤال) وتغلق نافذة المحرر. يدرج القيدان الجديدان تحت بعضهما البعض في نافذة القوائم.

#### ملاحظة:

بند لوحة الاختيار **'Exit Editor'** يقوم بحفظ القيد الحالي في ذاكرة جهاز الكمبيوتر، ولكن ليس على الديسك. لحفظ بياناتك على الديسك، قم باختيار **'File'**: 'Save' او **'Save As...'**.

#### نسخ القيود من خلال لوحة المصقات

في مثالنا، سنقوم بنسخ اول قيد من خلال لوحة المصقات. وهذه طريقة عملية لاختصار مدة الإدخال عندما يكون القيدان متماثلين تقريباً، مثل أسماء شخصين يمكن الاتصال بهما في نفس الشركة. في نافذة القوائم List Window، قم باختيار اول قيد بالنقر عليه مرة واحدة باستعمال الماوس، بحيث يتم عرضه على شكل صورة عكسية. بعد ذلك، قم باختيار **'Copy'**: 'Edit'. يؤدي ذلك الى وضع القيد على لوحة المصقات. بعد ذلك، قم باختيار **'Paste'**: 'Edit' لإدخال محتوى لوحة المصقات في دليل الاتصالات. لتحرير النسخة باستعمال المحرر، إما ان تختاره باستعمال الماوس في نافذة القوائم List Window وتختار **'Edit Contact Item...'**: 'Edit' او ان تنقر عليه مرتين باستعمال الماوس (اي انقر زر الماوس الايسر مرتين متتاليتين بسرعة). عندما تنتهي من تحرير هذا القيد، إحفظه بالطريقة المعتادة من خلال **'Exit Editor'**.

#### نسخ ونقل القيود باستعمال الماوس (السحب والإسقاط)

الى جانب الاختيارات المذكورة اعلاه للوحة المصقات، هناك أيضاً وظيفة سحب وإسقاط مماثلة لتلك التي تجدها في مدير ملفات ويندوز Windows File Manager. وهي تتيح لك إمكانية التقاط القيود المعلّمة في نافذة القوائم باستعمال الماوس ونقلها او نسخها على قطاعات قاعدة البيانات الأخرى او حتى على نوافذ ملفات أخرى. في مثالنا، سوف ننسخ اثنين من القيود المدخلة سابقاً في قطاع تدوين الملاحظات Memo. في البداية، قم باختيار القيدان في نافذة القوائم List Window: قم بإبقاء **<Shift>** او **<Control>** مضغوطاً وقم في نفس الوقت بالنقر على القيدان المعنيين. المفتاح **<Shift>** يقوم بتعليم جميع القيود بين اول قيد تم اختياره والقيد الحالي، في حين ان المفتاح **<Control>** يقوم بتعليم القيد الحالي فقط اضافة الى القيد المختار سابقاً. عندما تنتهي من الاختيار، قم باختيار احد القيود المختارة باستعمال الماوس: قم بإبقاء زر الماوس مضغوطاً وفي نفس الوقت قم بتحريك الماوس الى احد حقول القطاعات او الى نافذة الملف الذي تريد نقل/نسخ القيود فيه. بالنسبة لمثالنا هنا، انقل الماوس الى حقل «تدوين الملاحظات» [Memo].

اذا اردت نقل القيود (بحيث يتم حذفها من مواضعها السابقة)، ما عليك الآن إلا ان تترك زر الماوس. ولكن بما انك تريد نسخ القيود، إضغط **<Control>** واحتفظ به مضغوطاً الى ان تترك زر الماوس. واخيراً انتقل الى قطاع تدوين الملاحظات عن طريق حقول القطاعات او **'View'**: 'Memo' وستجد نسخاً لكل من قيدي دليل الاتصالات الشخصية.

وظيفة السحب والإسقاط تسمح لك بنقل/نسخ الانواع التالية من القيود:

- من ملف الى آخر ولكن ضمن نفس قطاع قاعدة البيانات (مثال: من نافذة ملف الى اخرى).
- من جميع قطاعات قاعدة البيانات الى قطاع تدوين الملاحظات.

⊘ اذا تحوّل مؤشر الماوس الى هذا الشكل اثناء محاولة السحب والإسقاط، فان القيود المعنية لا يمكن الصاقها في المواضيع المطلوبة.

### السحب والإسقاط مع ملفات البيانات من مدير الملفات/الكاشف File Manager/Explorer

في مدير الملفات او الكاشف لنظام ويندوز Windows File Manager او Explorer ، قم باختيار واحد او اكثر من ملفات برنامج مزامن الكمبيوتر الشخصي PC sync (ذات اللاحقة ".twf" عادة) واسحبها الى نافذة او ايقونة برنامج مزامن الكمبيوتر الشخصي PC sync. يقوم البرنامج بتحميلها تلقائياً.

### ٣-١-٢ إدخال بنود جديدة لمبرمج المواعيد

إدخال القيود في احد قطاعات المبرمج المواعيد Scheduler التي تحمل احد الاسماء Schedule (جدول مواعيد) او Reminder (مذكّرة) او To-do (مهمّات) يتم اساساً طبقاً لنفس مبادئ إدخال البيانات في دليل الاتصالات الشخصية. الفرق الوحيد هو انه يوجد، الى جانب مجالات النصوص، مجالات مصممة خصيصاً للتواريخ والاوقات.

اذا اردت إبقاء مجالات معينة (وخاصة جدول المواعيد Schedule والمذكّرة Reminder) فارغة، للتمييز، مثلاً، بين بنود المذكّرة الشهرية واليومية، قم بتعطيل المجال المعني. فإذا قمت، على سبيل المثال، بتعطيل مجال الشهر في محرر المذكرات Reminders Editor، فسيتم عرض البند كل يوم.

كذلك يمكنك ان تقوم تلقائياً بعمل بند جديد لليوم المختار في قطاع قاعدة البيانات الحالي **بالنقر مرتين** على تاريخ معين. يؤدي ذلك الى فتح المحرر Editor حيث يمكنك إكمال البيانات.

### ٣-٢-٧ البحث عن القيود

في هذا القسم، نريد ان نبحث في دليل الاتصالات الشخصية لإيجاد كل القيود التي تحمل إسم "Smiths" في بيرمنجهام Birmingham.

إنتقل الى دليل الاتصالات الشخصية عن طريق حقول القطاعات او 'View': **'Personal Contacts'**. قم باختيار 'Search...': 'Search'، حيث يظهر مربع حوار. تحت البند "Search For" ادخل العبارة "Smith" للبحث عنها. تحت البند "Search Scope" قم بتحديد: [البحث في القطاع الحالي فقط] [Search Current Area Only] حيث اننا نريد البحث في دليل الاتصالات الشخصية الهاتف فقط. وبما اننا لا نريد التمييز بين الحروف العالية (الكبيرة) والصغيرة في عملية البحث، اترك المجال [Match Case] معطلاً (دون وضع علامة اختيار مقابله). هذا يعني ان البرنامج سيبحث ايضاً عن البنود التي تحمل اسم "SMITH" (كلها حروف كبيرة). لبدء البحث، قم باختيار [OK]. تقوم نافذة القوائم الآن بعرض القيود التي تتضمن الإسم "Smith" فقط.

بعد ذلك، نريد تضيق نطاق الاختيار بإجراء عملية بحث اخرى عن كلمة "Birmingham" هذه المرة. قم باستدعاء وظيفة البحث 'Search...' مرة اخرى وادخل الكلمة "Birmingham". ولكن هذه المرة تأكد من تشغيل البند [إستخدام نتيجة آخر بحث] [Use Last Search Result] بحيث يقتصر بحثنا عن كلمة "Birmingham" على القيود التي تتضمن اسم "Smith". مرة اخرى، اترك المجال [Match Case] معطلاً بحيث لا يتم التمييز بين الحروف الكبيرة والحروف الصغيرة. قم باختيار [OK] لبدء البحث الثاني. تعرض نافذة القوائم الآن فقط القيود التي تتضمن كلاً من الكلمتين "Smith" و "Birmingham". تكون البنود التي تم العثور عليها الآن متاحة

لمزيد من المعالجة. يمكن اختيارها ثم وضعها في برامج أخرى عن طريق لوحة المصققات ويمكن طباعتها أو تعليمها (أي عن طريق 'Edit': 'Toggle Mark Flag'). لعرض جميع قيود القطاع الحالي مرة أخرى، قم باختيار 'Search': 'Discard All Search Results'.

### ٣-٢-٨ حذف بعض القيود

في هذا المثال، نريد التخلص من جميع البنود المزدوجة في دليل الاتصالات الشخصية، أي جميع القيود المتماثلة تماماً. قد يحدث الأزواج، على سبيل المثال، إذا كانت لديك نفس مجموعة القيود على جهاز الكمبيوتر وفي المفكرة الرقمية وقيمت بإضافة قيود مختلفة في كلا الجهازين. عند نقل بيانات المفكرة الرقمية عن طريق [Append] فستحصل على قيود مزدوجة.

لحذف القيود الزائدة، قم باختيار 'Erase Area...': 'Options'. يظهر مربع حوار يطلب منك اختبار حقول قاعدة البيانات التي تريد حذف الأزواج منها. بالنسبة لمثالنا هنا، انقر على [Personal Contacts]. لمسح الأزواج فقط، قم بتحديد [Doubles] تحت البند "Scope". قم باختيار [OK]. يقوم البرنامج الآن بمسح جميع القيود المتماثلة تماماً بحيث لا يوجد كل قيد إلا مرة واحدة.

### ٣-٢-٩ إرسال البيانات الى الوحدة "بي إن"/"بي في" طراز كاسيو

بعد تحرير البيانات على مزامن الكمبيوتر الشخصي PC sync، تريد الآن إرسالها الى وحدتك "بي إن"/"بي في". نفترض هنا انه تم توصيل القاعدة بين الكمبيوتر الشخصي PC والوحدة "بي إن"/"بي في". إذا لم يكن التوصيل قد تم، قم بتوصيل الوحدتين كما هو موضح في الفصل ٢.

لبدء إرسال البيانات، قم باستدعاء 'Send To Casio...': 'Casio'. لاختيار جميع قطاعات قاعدة البيانات، انقر على [All]. او يمكنك اختيار جميع القطاعات كل بمفرده باستعمال الماوس. كذلك ينبغي تهيئة "النطاق" "Scope" على وضع [جميع البنود] [All Items].

لبدء نقل البيانات، قم باختيار [OK] في جهاز الكمبيوتر متبوعاً بالزر Start في القاعدة. إذا كنت تستعمل الوحدة PV-200e، أنقر أيقونة البرنامج PC sync في اسفل يسار زاوية الشاشة. أثناء النقل، يتم عرض مربع بيان الحالة الذي يخبرك بمدى تقدم العملية. لإيقاف النقل في جهاز الكمبيوتر، قم باختيار [Abort].

لاحظ انه بمجرد استقبال الوحدة "بي إن"/"بي في" للبيانات فانها تصاف للقيود الموجودة اصلاً. يتم فقط مسح الأزواج تلقائياً في قطاعات دليل ارقام الهاتف.

### ٣-٢-١٠ إستعمال كلمة السر

مزامن الكمبيوتر الشخصي PC sync، مثله في ذلك مثل وحدات "بي إن"/"بي في"، يتضمن قطاعاً خاصاً بالبيانات السرية. الفرق الوحيد بين البيانات العلنية والبيانات السرية هو ان البيانات السرية تتضمن سؤالاً عن كلمة السر password query، يظهر عندما تحاول دخول القطاع السري.

إننتقل الى 'Secret Area': 'View'. اذا كنت تقوم بذلك لأول مرة، يظهر مربع حوار يطلب منك إدخال كلمة السر المعنية. يعرض البرنامج علامة نجمة مستديرة (\*) بدلاً عن كل حرف تدخله من حروف كلمة السر. وبما ان هذه هي اول مرة لك في هذا القطاع، فان البرنامج يفهم ما قمت بإدخاله على انه تعريف لكلمة السر. وبمجرد ان تختار [OK]، يتم فتح مربع حوار آخر يطلب منك تأكيد كلمة السر. تأكد من إدخال كلمة السر دون اخطاء مطبعية وتذكر الكلمة جيداً.

بمجرد إدخال كلمة السر يتم حفظها بصورة دائمة عند حفظ الملف نفسه على الديسك. كلمة السر لا علاقة لها إلا بالملف الحالي (أي النافذة الحالية). فهي لا تنطبق على البرنامج بأكمله. إدخال كلمة السر وتأكيداها لا يتأثران بوضع الحروف العالية، أي انه لا فرق فيها بين الحروف الكبيرة والصغيرة.

يمكنك تغيير كلمة السر للملف عن طريق 'Password': 'File'.

كما ذكرنا اعلاه، الفرق الوحيد بين القطاعين العلني والسري هو في السؤال عن كلمة السر. جميع الوظائف الأخرى هي نفسها. على انه بالنسبة لنقل البيانات على وجه الخصوص، يجدر بك ان تتذكر ان كلاً من وحدات "بي إن"/"بي في" ومزامن الكمبيوتر الشخصي PC sync يعامل كلاً من البيانات العلنية والسرية لقطاع قاعدة البيانات على انهما شيئين منفصلين ومستقلين تماماً عن بعضهما البعض. لذا فان نقل اي بيانات على اي من الوجدتين يكون خاصاً إما بالبيانات السرية او البيانات العلنية (وليس بكليهما) وذلك تبعاً للقطاع النشط في وقت اجراء عملية نقل البيانات - إلا اذا اخترت بشكل محدد، مثلاً، اضافة البيانات السرية الى البيانات العلنية.

### ٣-١١ إستيراد وتصدير البيانات

القسم التالي يستخدم تصدير البيانات بصيغة قاعدة البيانات dBase-Format ليبيّن لك كيف يمكن تبادل البيانات مع البرامج الأخرى باستعمال وظائف الإستيراد والتصدير. في هذا المثال، نفترض ان هناك بيانات اصلاً في دليل الاتصالات الشخصية. قم بالتغيير الى دليل الاتصالات الشخصية Personal Contacts وقم باختيار "Export..." من لوحة اختيار الملف 'File'. يظهر مربع حوار يمكن عن طريقه تحديد صيغة التصدير المرغوبة. في هذا المثال، قم باختيار "DBF (xBase standard)". قم بتثبيت اختيارك باختيار [OK] التي تنتقل الى مربع اختيار الملف الذي ينبغي ان تدخل فيه الاسم الذي تريده للبيانات المصدرة الى الديسك او الديسك الثابت (الهارد ديסק)، مثل اسم "tphone.dbf".

بعد إدخال اسم الملف يظهر مربع حوار يشمل تخطيطات المجالات المتوفرة. تخطيط المجالات لا بد منه لان البرامج المختلفة لها تركيبات مختلفة من حيث صيغة وعدد المجالات الفردية ضمن القيد. لكي يتم تصدير مجالات برنامج مزامن الكمبيوتر الشخصي PC sync الى برامج أخرى بترتيب معين، يجب تحديد قائمة بالمجالات التي سيتم تصديرها والتي لن يتم تصديرها. وتكون كل قائمة منها قائمة لتخطيط المجالات. للتمييز بين القوائم (قوائم تخطيط المجالات)، تُعطى كل واحدة من القوائم اسماً يتم اختياره في مربع الحوار.

وبما اننا نرغب في تحديد تخطيط مجالات جديد في هذا المثال، قم باختيار [New...] واعط تخطيط المجالات اسماً (مثل tphone) وقم بالتثبيت باختيار [OK]. يتم الآن عرض مربع حوار مقسم الى قسمين لتمكينك من تخصيص المجالات الفردية. الجانب الايسر يبيّن قائمة بجميع المجالات المتوفرة في دليل الاتصالات الشخصية والجانب الايمن يبيّن قائمة بجميع المجالات التي سيتم تصديرها. يمكنك الآن تفصيل القائمة اليمنى كما تشاء تبعاً لمتطلباتك، باستعمال الازرار [Add]/[Add All] و [Remove]/[Remove All]. لعمل مجال فارغ قم باختيار <Dummy>.

بالنسبة لمثالنا هنا، ينبغي تصدير مجالات "الإسم" "Name" و "العنوان (المنزل)" "Address (H)" و "الدمية" "Dummy" و "الهاتف (المنزل)" "Phone (H)" بالترتيب المعطى. للقيام بذلك، انقر اولاً على [Name] في الجانب الايسر ثم على [Add]. يظهر الآن مربع حوار آخر يتيح لك إدخال اسم آخر في مجال الاسم لتحديد اقصى عدد للحروف (و/او الارقام/الرموز). لضمان الا تصبح المجالات واسعة أكثر مما ينبغي فيما بعد، قم بتحديد اقصى عدد للحروف بثلاثين حرفاً (او رقماً/رمزاً) تحت البند "Length". ينبغي ان يظل الاسم الوارد في مجال الاسم دون تغيير. قم باختيار [OK] لقبول التهيئة وانتقل الى العنوان بنفس الطريقة. في مجال "الدمية" Dummy، يمكنك أيضاً اختيار اسم آخر الى جانب اقصى عدد للحروف (و/او الارقام/الرموز) مثل الاسم "Country". واخيراً لقبول مجال رقم الهاتف قم باختيار [OK] واضبط الطول على ٢٠ حرفاً (او رقماً/رمزاً) لان ارقام الهاتف بشكل عام تحتاج حروفاً أقل.

بهذا تم نقل المجالات الاربعة الى الجانب الايمن ويمكن حفظ تخطيط المجالات الجديد باختبار [OK]. بهذا تعود الى لوحة اختيار تخطيط المجالات. اذا اخترت الآن تخطيط المجالات الذي عملته لتوك، يمكنك بدء عملية التصدير بضغط [OK]. تكون البيانات المصدرة الآن جاهزة للنقل الى برامج اخرى.

قراءة البيانات الآن في برنامج ميكروسوفت إكسل Microsoft Excel، قم بالتغيير الى إكسل وقم بتحميل البيانات المصدرة في الذاكرة باستعمال "Open..." من لوحة اختيار الملف 'File'. صيغة البيانات في مربع اختيار الملف يجب تهيئتها على "DBF Files (\*.DBF)". بعد بدء عملية التحميل باستعمال [OK] تكون البيانات المصدرة في برنامج إكسل جاهزة لاجراء المزيد من عمليات التحرير.

إستيراد البيانات من برنامج آخر يتم بنفس الطريقة ولكن بترتيب عكسي. لذا، قم أولاً بحفظ البيانات المطلوبة في البرنامج الآخر بإحدى صيغ البيانات ثم قم باختبار مجالات البيانات في برنامج مزامن الكمبيوتر الشخصي PC sync التي ينبغي استيراد البيانات اليها، ولنقل البيانات بالفعل قم باختبار "Import..." من لوحة الاختيار 'File'.

هناك اختيار بديل ايضاً لتحميل ملف مصدراً تلقائياً باستعمال برنامج تطبيقي مختلف. قم باختبار برنامج تطبيقي في قائمة "تحميل الملف الناتج باستعمال البرنامج" "Load Result File with Program". هذا البرنامج، الذي يبدأ العمل تلقائياً بعد الانتهاء من تصدير الملف، يقوم عندئذ بقراءة الملف المصدراً. لاستعمال هذه الوظيفة، تحتاج أولاً لتهيئة وصلة او اكثر للبرامج التطبيقية على الهارد ديسك لديك. انقر على [Export Link...] في مربع حوار التصدير Export، الذي يعقبه مربع حوار آخر. انقر على [New...] تحت البند "Application:" ادخل إما المسار الكامل واسم ملف البرنامج التطبيقي الذي ترغب في فتحه (مثل "c:\office\winword.exe") او انقر بند اختيار الملف وابحث حتى تعثر على الملف المرغوب. تحت البند "Name" ادخل اسماً له معنى مفهوم بالقدر الكافي لهذا البرنامج التطبيقي (مثل "Word 97") وقم باختبار [OK] ثم [OK] مرة اخرى للتثبيت. يمكنك الآن اختبار الوصلة التي عملتها في قائمة "تحميل الملف الناتج باستعمال البرنامج" "Load Result File with Program". اذا قمت، على سبيل المثال، بتصدير قطاع الملاحظات Memo بصيغة RTF وارادت استعمال البرنامج Word 97 بعد تحديد اسم ملف، يتم تشغيل البرنامج Word 97 تلقائياً في جهاز الكمبيوتر الشخصي ويتم تحميل الملف المصدراً الذي يتضمن قطاع الملاحظات.

#### ملاحظة:

لكي تكون وصلة التصدير ناجحة، تأكد من تحديد صيغ الملفات التي يمكن للبرامج التطبيقية الاخرى قراعتها فقط. اذا لم تكن متأكداً، راجع دليل المستخدم الخاص بالبرنامج الآخر.

### ٣-٢-٣ إنهاء البرنامج

إنهاء البرنامج قم باختبار 'Exit': 'File'. يقوم برنامج مزامن الكمبيوتر الشخصي PC sync عندها بحفظ تهيئاته الاساسية، مثل مقاس وموضع النافذة الرئيسية بحيث تكون هذه التهيئات متاحة عند تشغيل البرنامج في المرة القادمة. اذا كان البرنامج يحتوي على بيانات غير محفوظة، يظهر سؤال تثبيت.

### ٣-٣ مزامنة البيانات

مزامنة البيانات تزودك بالقدرة التالية. مزامنة البيانات لتحديث بيانات ملف الوحدة BN/PV، وبيانات ملف الكمبيوتر الشخصي PC، وبهذا فإن التعديلات (تحرير، إلغاء، إنشاء) التي تتم على ملف ما تنعكس على الملف الاخر.

يمكن مزامنة وحدات "بي إن"/"بي في" مع ملفات برنامج مزامن الكمبيوتر الشخصي PC sync، اي انه يمكن جعل بيانات ملف الكمبيوتر الشخصي مطابقة لبيانات الوحدة "بي إن"/"بي في" تماماً. إن يتم تلقائياً إستبعاد القيود الجديدة الموجودة في كلتي الوحدتين لتفادي ازدواج القيود (راجع ٣-١-٢ "تهيئة المزامنة").

لذا فان المزامنة لها مميزات افضل بكثير من وظائف "الإرسال" "Send" و "الإستقبال" "Receive" التقليدية. ويرجى ملاحظة انه ينبغي تفادي تنفيذ كل من وظيفة المزامنة ووظيفة النقل (الإرسال والإستقبال) لنفس البيانات. فعلى سبيل المثال، اذا قمت بعد المزامنة بإرسال نفس البيانات الى الوحدة "بي إن"/"بي في"، من الممكن ان يتم عمل قيود مزدوجة!

تبدأ عملية المزامنة عن طريق الامر 'Synchronize With Casio' من لوحة الاختيار 'Casio'. اثناء العملية، يظهر مربع بيان الحالة مبيّناً الخطوات الفردية للمزامنة. ويمكن أيضاً إلغاء العملية.

### ملاحظة:

اذا قمت بإلغاء المزامنة، من الممكن الا تتم استعادة الحالة الاصلية للبيانات! لذا ينبغي تنفيذ عملية مزامنة جديدة بأسرع ما يمكن لكي تصبح بيانات الوحدتين متطابقة تماماً.

### ٣-١-٣ تهيئة المزامنة

عن طريق هذا الامر يمكنك ضبط جميع تهيئات المزامنة المهمة. في مربع الحوار الذي يظهر، انقر الحقل [Settings] ثم قم باختيار طريقة حل التناقضات **Conflict Solution Method** للحالات التالية:

- تم تعديل القيود في كل من ملف برنامج مزامن الكمبيوتر الشخصي PC sync والوحدة "بي إن"/"بي في" (١)
- تم حذف القيود من ملف برنامج مزامن الكمبيوتر الشخصي PC sync وتعديلها في الوحدة "بي إن"/"بي في" (٢)
- تم تعديل القيود في ملف برنامج مزامن الكمبيوتر الشخصي PC sync وحذفها من الوحدة "بي إن"/"بي في" (٣)

### اضف Add

(١) يتم نقل قيد الوحدة "بي إن"/"بي في" الى الكمبيوتر الشخصي ويضاف الى ملف برنامج مزامن الكمبيوتر الشخصي PC sync الحالي، ويتم نقل قيد برنامج مزامن الكمبيوتر الشخصي PC sync الى الوحدة "بي إن"/"بي في"؛ اي يتم إبقاء كلتي النسختين في كلا الجانبين.

### الكمبيوتر الشخصي مع الاولوية PC With Priority

- (١) يتم حذف قيود الوحدة "بي إن"/"بي في" ونقل قيود ملف برنامج مزامن الكمبيوتر الشخصي PC sync.
- (٢) يتم حذف قيود الوحدة "بي إن"/"بي في" المناظرة.
- (٣) تتم اضافة قيود برنامج مزامن الكمبيوتر الشخصي PC sync المناظرة الى الوحدة "بي إن"/"بي في".

### مفكرة رقمية مع الاولوية Digital Diary With Priority

- (١) يتم حذف قيود ملف برنامج مزامن الكمبيوتر الشخصي PC sync ونقل قيود الوحدة "بي إن"/"بي في".
- (٢) تتم اضافة قيود الوحدة "بي إن"/"بي في" المعدلة الى ملف برنامج مزامن الكمبيوتر الشخصي PC sync.
- (٣) يتم حذف قيود برنامج مزامن الكمبيوتر الشخصي PC sync المناظرة.

حدّد أيضاً ما اذا كنت تريد إستبعاد القيود المزدوجة وما اذا كنت تريد حفظ الملف بعد المزامنة.

مربع التعليم (والغاء التعليم) الذي يحمل إسم "التحرّي التلقائي لبدء المزامنة" **Detect Automatically Synchronization Start** مبرمج ليعمل تلقائياً. اذا قمت بتوصيل الوحدة "بي إن"/"بي في" بالكمبيوتر الشخصي وبدأت المزامنة في الوحدة "بي إن"/"بي في" عن طريق ضغط زر البدء **Start** في القاعدة (إذا كنت تستعمل الوحدة PV-200e، أنقر أيقونة البرنامج PC sync في اسفل يسار زاوية الشاشة) - أثناء تشغيل برنامج مزامن الكمبيوتر الشخصي PC sync (في الخلفية ايضاً) - فسيبدأ تشغيل برنامج المزامنة في الكمبيوتر الشخصي تلقائياً. اذا كانت هناك اي مشاكل في المنفذ التسلسلي، ما عليك إلا ان تضغط <Shift> اثناء بدء البرنامج - وسيتم تلقائياً فحص المنفذ التسلسلي.

لاحظ ايضاً ان الفحص التلقائي يمكن ان يقلل من سرعة بعض البرامج التطبيقية التي تعمل في نفس اللحظة. لذا اذا اردت زيادة سرعة البرنامج التطبيقي المعني، ما عليك إلا ان تقوم بإلغاء اختيار مربع الاختيار. عن طريق الحقل **[File List]**، يتم إدراج جميع الملفات المستعملة اثناء عملية المزامنة السابقة. ويمكنك عن طريق الزر **[Remove]** إزالة الملف المعلم من القائمة.

#### ملاحظة:

اذا استعملت الكشف التلقائي عن المزامنة (اي اذا تم تشغيل وظيفة الكشف تلقائياً عن بدء المزامنة **Detect Automatically Synchronization Start**)، يمكنك اختيار القطاعات **[Areas]** في هيئة المزامنة التي ستتم مزامنتها عندما تضغط الزر **Start** في القاعدة. (او، إذا كنت تستعمل الوحدة PV-200e، أنقر أيقونة البرنامج PC sync في اسفل يسار زاوية الشاشة). كلما بدأت المزامنة من الكمبيوتر الشخصي، يظهر مربع حوار اختيار القطاع.

#### ٣-٢ المزامنة مع كاسيو

اذا قمت بتنفيذ عملية المزامنة بين ملف برنامج مزامن الكمبيوتر الشخصي PC sync والوحدة "بي إن"/"بي في" لأول مرة، او اذا استعملت ملف آخر غير ذلك المستخدم اثناء المزامنة السابقة، يظهر مربع حوار مشيراً الى ان الوحدة "بي إن"/"بي في" لم يتم تخصيصها لملف برنامج مزامن الكمبيوتر الشخصي PC sync. لمتابعة المزامنة، يمكنك الآن ضغط احد الازرار التالية:

#### موافق [OK]

تتم "إعادة تنظيم" "reorganized" البيانات، اي تتم معاملة كل من البنود الموجودة في ملف برنامج مزامن الكمبيوتر الشخصي PC sync وفي الوحدة "بي إن"/"بي في" على انها "جديدة" "new"، ويعدّها تبدأ المزامنة. لذا فان هذا النوع من المزامنة يعد بمثابة عملية إرسال واستقبال جميع بيانات الوجدتين.

#### إستطلاع [Browse]

يظهر مربع حوار لاختيار ملف. ومن الممكن ان يتم تلقائياً عرض الملف الذي حُصصت له الوحدة "بي إن"/"بي في". اذا اخترت ملفاً آخر، يظهر الحوار الموصوف اعلاه.

#### ملف جديد [New File]

اذا اخترت هذا الزر، تتم "إعادة تنظيم" "reorganized" بيانات الوحدة "بي إن"/"بي في"، اي تعامل على انها "جديدة" "new". بالنسبة لملف برنامج مزامن الكمبيوتر الشخصي PC sync، تتم تهيئة نفس نوع المفكرة المستخدمة اصلاً للملف المفتوح حالياً. واذا لم يكن هذا ممكناً، يتم تلقائياً استعمال المفكرة الرقمية المبرمجة اصلاً Default Digital Diary.

اذا وجد ملف كان قد تم استخدامه اثناء المزامنة مع الوحدة "بي إن"/"بي في" المختارة، يظهر مربع حوار مناظر. يمكنك عندئذ استعمال هذا الملف مرة اخرى او اختيار ملف آخر عن طريق الزر **[Browse]**.

لكي تحافظ دائماً على نفس البيانات المحفوظة في كلتي الوجدتين، ينبغي دائماً استعمال نفس ملف برنامج مزامن الكمبيوتر الشخصي PC sync للمزامنة مع وحدتك "بي إن"/"بي في". بالطبع، يمكنك أيضاً مزامنة عدة وحدات "بي إن"/"بي في": في هذه الحالة، إستعمل عدة ملفات لبرنامج مزامن الكمبيوتر الشخصي PC sync من تلك التي تنتمي لنفس الفئة، وذلك لتفادي اضطراب توزيع البيانات! وإلا احتجت لعملية "إعادة تنظيم" "reorganized" بيانات الوجدتين.

**هام!**

بعد المزامنة، إحتفظ ملف برنامج مزامن الكمبيوتر الشخصي PC sync عن طريق الامر 'Save' من لوحة الاختيار 'File' - شريطة الا تكون قد اخترت مربع التعليم الخاص بالحفظ التلقائي (عن طريق الامر 'Synchronization Setup'). اذا لم تفعل ذلك فسيظهر مربع حوار قبل عملية المزامنة التالية لتحديد ما اذا كنت تريد "إعادة تنظيم" "reorganized" البيانات (راجع اعلاه)، او حذف بيانات الوحدة "بي إن"/"بي في" وابقاء قيود برنامج مزامن الكمبيوتر الشخصي PC sync فقط، او حذف ملف برنامج مزامن الكمبيوتر الشخصي PC sync وابقاء قيود الوحدة "بي إن"/"بي في". يمكن إرسال واستقبال فقط البريد و SMS (خدمة الرسائل القصيرة). لا يمكن إجراء المزامنة.

**٣-٤ النسخ السريع للبيانات Quick Data Copy**

النسخ السريع للبيانات Quick Data Copy هي وظيفة سريعة وبسيطة لنقل النص الى الوحدة «بي في»، باستعمال لوحة قصاصات نظام ويندوز Windows Clipboard. في الوحدة «بي في»، يمكنك حفظ النص في احدى المناطق الخمس للملاحظات.

**ملاحظة:**

تم تطوير وظيفة النسخ السريع للبيانات Quick Data Copy خصيصاً للموديلات PV-200A و PV-200e و PV-250X و PV-S250 و PV-400A و PV-400Plus و PV-450X و PV-S450 و PV-750 و PV-750Plus.

هناك ٣ طرق مختلفة لبدء النسخ السريع للبيانات Quick Data Copy:

- ① عن طريق بند اللائحة 'Quick Data Copy': 'Casio' في برنامج مزامن الكمبيوتر الشخصي PC sync الرئيسي.
- ② كبرنامج قائم بذاته هو "Quick Data Copy"، في مجموعة برامج مزامن الكمبيوتر الشخصي لنظام ويندوز "PC sync for Windows".
- ③ عن طريق أيقونة في خط المهمات.

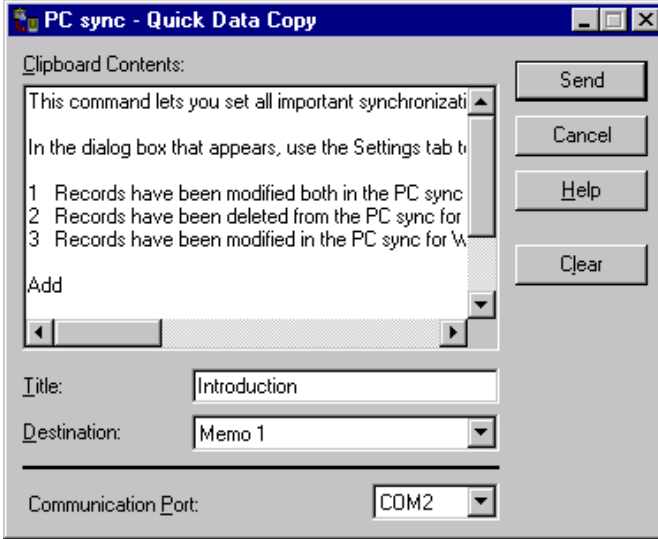
**ملاحظة:**

اثناء تركيب مزامن الكمبيوتر الشخصي PC sync سيوجه اليك سؤال عما اذا كنت تريد تحميل برنامج النسخ السريع للبيانات Quick Data Copy تلقائياً كلما بدأت تشغيل نظام ويندوز. يتم ادخال برنامج النسخ السريع للبيانات Quick Data Copy كإيقونة في خط المهمات (راجع الإختيار ⑤).

**٣-٤-١ النسخ السريع للبيانات Quick Data Copy في البرنامج الرئيسي (الإختيار ①)**

قم باختيار بند اللائحة 'Send': 'Quick Data Copy': 'Casio' لإرسال النص من لوحة القصاصات الى الوحدة «بي في» مباشرة.

إذا كان النص أطول من ٢٠٤٨ رمز كتابة، يتم تلقائياً تقسيمه إلى عدة ملاحظات. يحاول مزامن الكمبيوتر الشخصي PC sync احترام نهايات الكلمات والسطور والجملة. وتتم صياغة العنوان من أول عشرة رموز كتابة. إذا أردت عمل تغييرات يدوية قبل إرسال النص، قم باختيار البند 'Edit': 'Quick Data Copy': 'Casio' لاستدعاء الحوار التالي:



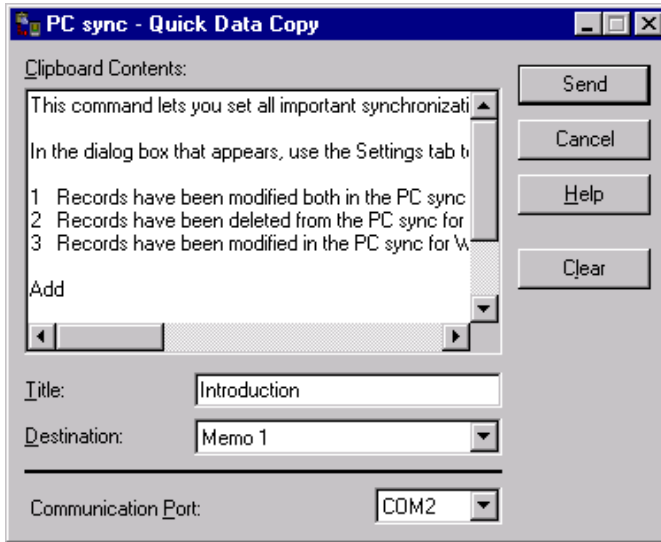
في هذا الحوار يمكنك تعديل النص وعنوانه وتحديد وجهته (الملاحظات من ١ إلى ٥). لبدء الإرسال إلى الوحدة «بي في»، أنقر على البند [Send].

إدخال عنوان هو امر اختياري. إذا لم تحدّد عنواناً يقوم البرنامج تلقائياً بإدخال أول عشرة رموز كتابة من النص هنا. أما إذا ادخلت عنواناً فيمكنك استعمال أكثر من عشرة رموز كتابة.

قم باختيار البند [Clear] لحذف محتويات إطار النص. يظل النص في لوحة القصاصات. وهذه الطريقة تفيد عندما تريد ادخال ملاحظة وأرسالها يدوياً.

### ٣-٤-٢ النسخ السريع للبيانات Quick Data Copy كبرنامج قائم بذاته (الإختيار ٢)

النسخ السريع للبيانات "Quick Data Copy" في مجموعة برامج مزامن الكمبيوتر الشخصي لنظام ويندوز "PC sync for Windows" هو برنامج تطبيقي قائم بذاته. ويمكن تشغيله دون استخدام برنامج مزامن الكمبيوتر الشخصي PC sync الرئيسي. وتكون وظائفه مماثلة لتلك الموجودة في بند اللائحة 'Edit': 'Quick Data Copy': 'Casio' في البرنامج الرئيسي لمزامن الكمبيوتر الشخصي PC sync.



عندما تقوم بتشغيل برنامج النسخ السريع للبيانات Quick Data Copy لأول مرة، يقوم تلقائياً بأخذ تهيئات منفذ التوصيل التسلسلي من البرنامج الرئيسي لمزامن الكمبيوتر الشخصي PC sync. ولكن بإمكانك تغيير التهيئات في اي وقت تشاء. كما يمكن تنفيذ النسخ السريع للبيانات Quick Data Copy كبرنامج مستقل اثناء تشغيل برنامج مزامن الكمبيوتر الشخصي PC sync الرئيسي.

### ٣-٤-٣ النسخ السريع للبيانات Quick Data Copy عن طريق أيقونة خط المهمات (الإختيار ٣)

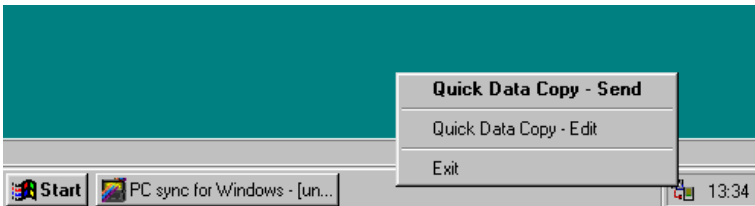
قم بتشغيل برنامج اضافة النسخ السريع للبيانات الى خط المهمات "Add Quick Data Copy to Taskbar" في مجموعة برامج مزامن الكمبيوتر الشخصي لنظام ويندوز "PC sync for Windows"، بحيث يظهر برنامج النسخ السريع للبيانات Quick Data Copy كأيقونة في خط المهمات. اذا اخترت التحميل التلقائي لبرنامج النسخ السريع للبيانات Quick Data Copy عندما قمت بتركيب مزامن الكمبيوتر الشخصي PC sync فستكون الأيقونة الآن متاحة كلما قمت بتشغيل نظام ويندوز.



لإرسال النص الى الوحدة «بي في» مباشرة عن طريق لوحة القصاصات Clipboard، ما عليك إلا ان تنقر مرتين على ايقونة خط المهمات باستعمال زر الماوس الايسر.



لفتح لائحة اختياراته، ما عليك إلا ان تنقر عليها باستعمال زر الماوس الايمن.



بنود اللائحة لها نفس الوظائف كما في اللائحة 'Quick Data Copy': 'Casio' في البرنامج الرئيسي لمزامن الكمبيوتر الشخصي PC sync : البند 'Send' لارسال نص لوحة القصاصات Clipboard دون اي استفسارات اخرى في حين ان البند 'Edit' يفتح إطار الحوار المبين آنفاً.

#### توجيه:

إنسخ البرنامج "Add Quick Data Copy to Taskbar" او طريقاً مختصراً الى مجلد البدء "StartUp"، بحيث تكون الايقونة متاحة كلما قمت بتشغيل نظام ويندوز. لإيجاد كيفية القيام بهذا العمل، إقرأ القسم المعني بذلك في دليل المستخدم الخاص بنظامك الويندوز.

يتيح لك ذلك تشغيل برنامج النسخ السريع للبيانات Quick Data Copy عن طريق ايقونة النظام اثناء تشغيل البرنامج الرئيسي لمزامن الكمبيوتر الشخصي PC sync.

### ٣-٥ النسخ الاحتياطي الكامل للبيانات واسترجاعها

بندا لوحة الاختيار 'Backup': 'Send' و 'Backup': 'Receive' يتيحان لك إمكانية نقل جميع بيانات الوحدة "بي إن"/"بي في" بسرعة وكفاءة الى جهاز الكمبيوتر الشخصي، على سبيل المثال قبل استبدال البطاريات، وإذا استدعى الامر أيضاً إمكانية اعادتها مرة اخرى الى الوحدة "بي إن"/"بي في".

لعمل نسخة احتياطية للبيانات، قم باختيار 'Backup': 'Receive' واضغط **Start** في القاعدة. (إذا كنت تستعمل الوحدة PV-200e، أنقر أيقونة البرنامج PC sync في اسفل يسار زاوية الشاشة). يتم الآن نقل جميع البيانات الى الكمبيوتر الشخصي. بعد الانتهاء من نقل البيانات، اعط ملف النسخة الاحتياطية للبيانات اسماً. لاسترجاع البيانات، قم باختيار 'Backup': 'Send' وقم باختيار ملف النسخة الاحتياطية المعني واضغط **Start** في القاعدة. (إذا كنت تستعمل الوحدة PV-200e، أنقر أيقونة البرنامج PC sync في اسفل يسار زاوية الشاشة).

#### ملاحظة:

ملفات النسخ الاحتياطية تتضمن دائماً الاضافة \*.bkp. ولا يمكن تحريرها (تغيير محتوياتها) اي انه لا يمكن فتحها باستعمال الامر 'File': 'Open...'

### ٣-٦ إستقبال البيانات من مفكّرات كاسيو الرقمية الأخرى

برنامج مزامن الكمبيوتر الشخصي PC sync يمكنه فقط استقبال البيانات من المفكّرات الرقمية الأخرى (غير وحدات "بي إن"/"بي في") ولكنه لا يستطيع إرسالها اليها.

قم باختيار 'الاستقبال من مفكّرة اخرى ...' 'Receive From Other Diary...' من لوحة الاختيار 'Casio'. يظهر مربع حوار يطلب منك اختيار المفكّرة الرقمية "المرسلة" والمفكّرة الرقمية "المرسلة اليها". قم باختيار المفكّرة الرقمية المرسلة في القائمة اليسرى وانقر على الزر [Transmission Setup...]. يظهر مربع حوار آخر يطلب منك تحديد المنفذ التسلسلي [Serial Port] الموصّل به الكبل. بعد ذلك، قم باختيار التهيئة لمعدل البود **Baud Rate** والتكافؤ **Parity** وطول الكلمة **Word Length** (اي طول البت) الخاصة بمفكّرتك الرقمية. القيم المبرمجة اصلاً والمعطاة هنا هي تلك التي يكون عليها منفذ المفكّرة الرقمية بعد إعادة التهيئة. في العادة، يمكنك ترك هذه التهيئة دون تغيير. لمقارنة التهيئات، نوصيك بفتح عارضة تهيئة النقل في مفكّرتك الرقمية (راجع أيضاً الملحق "ج"). بعض الموديلات لها معدل بود ثابت.

#### ملاحظة:

من المهم للغاية ان تكون لكليتي الوحدتين نفس تهيئة النقل، وإلا فقد يكون هناك خطأ في النقل.

قم باختيار [OK] لتثبيت تهيئاتك. قم الآن باختيار المفكرة الرقمية المرسل اليها في القائمة اليمنى (هذه هي الوحدة "بي إن"/"بي في" التي سيتم ارسال البيانات اليها اخيراً) وانقر على [OK]. بما اننا نريد نقل جميع قطاعات قاعدة البيانات المتوفرة، انقر على الزر [All] في القسم الايمن لمربع الحوار. تحت "Scope"، قم باختيار [All Items] وتحت "Mode" قم باختيار [Append]. قبل بدء النقل في جهاز الكمبيوتر الشخصي باستعمال [OK]، تحتاج لتخصيص مفكرتك الرقمية لارسال جميع البيانات. يمكنك العثور على ضغطات المفاتيح المطلوبة في الملحق "ج". لبدء النقل، إضغط [OK] في جهاز الكمبيوتر الشخصي متبوعاً بالضغطات المطلوبة في المفكرة الرقمية.

**ملاحظة:**

ابدأ النقل دائماً في الوحدة التي تنوي النقل اليها (وحدة الاستقبال). هذا الامر مهم لتفادي فقدان البيانات.

اثناء الاستقبال، يظهر مربع بيان الحالة ليخبرك بمدى تقدم عملية النقل. لإيقاف النقل في جهاز الكمبيوتر، قم باختيار [Abort] وفي المفكرة الرقمية إما (NEXT) او (ESC). اذا تم إيقاف النقل في احدى الوجدتين فستتوقف الوحدة الاخرى ايضاً تلقائياً. هذا يمكن ان يختلف من موديل الى آخر.

**ملاحظة:**

من الضروري استخدام كبل ربط إختياري لتوصيل مفكرات كاسيو الرقمية الاخرى. القاعدة المتضمنة مع برنامج مزامن الكمبيوتر الشخصي يمكن استعمالها مع وحدات "بي إن"/"بي في" فقط - انها لا تصلح للتركيب على مفكرات كاسيو الرقمية الاخرى.

اذا اردت توصيل مفكرات كاسيو الرقمية موديلات SF-5590SY او SF-5590SY او SF-5790SY او SF-5790SY او SF-5990SY او SF-5990SY او SF-6500SY او SF-6700SY او SF-6900SY او SF-7100SY او SF-7200SY بمزامن الكمبيوتر الشخصي PC sync، من الضروري استعمال الكبل الاختياري الذي يأتي مع برنامج الربط كاسيو "إف إيه - ١٢٨".

لتوصيل اي موديل آخر من مفكرات كاسيو الرقمية لا بد من استعمال الكبل الإختياري SB-85 او الكبل الجهاز مع برنامج الربط "إف إيه - ١٢٧".

**٣-٧ تحميل البيانات من برنامج الربط "إف إيه - ١٢٧" او برنامج الربط "إف إيه - ١٢٨"**

يمكنك بسهولة تحميل ملفات البرنامج "إف إيه - ١٢٧" وملفات البرنامج "إف إيه - ١٢٨" إصدار ١,٠ على برنامج مزامن الكمبيوتر الشخصي PC sync. ما عليك إلا ان تختار 'File' و 'Open' وان تختار ملف "twf" المعني في مربع الحوار. انقر على [OK]. اذا كان ملف البرنامج "إف إيه - ١٢٧" / "إف إيه - ١٢٨" محمياً بكلمة سر، ادخل كلمة السر الآن. بينما تقوم بتحميل الملف "إف إيه - ١٢٧" / "إف إيه - ١٢٨"، يتم تحويله تلقائياً الى ملف برنامج مزامن الكمبيوتر الشخصي PC sync. على انه للقيام بذلك، فان برنامج مزامن الكمبيوتر الشخصي PC sync يحتاج لمعرفة الوحدة "بي إن"/"بي في" التي سيتم توجيه هذه البيانات اليها. يظهر مربع حوار يطلب منك إدخال اسم الوحدة "بي إن"/"بي في" وعندها يتم تحميل البيانات وعرضها.

على انه ينبغي ملاحظة انك عندما تقوم بحفظ هذا الملف الجديد فسيكون بصيغة برنامج مزامن الكمبيوتر الشخصي PC sync ولن يستطيع البرنامج "إف إيه - ١٢٧" / "إف إيه - ١٢٨" قراءته بعد ذلك. للمحافظة علي ملف البرنامج "إف إيه - ١٢٧" / "إف إيه - ١٢٨" الاصيلي كما هو، ما عليك إلا ان تعطي الملف الجديد اسماً مختلفاً. اذا حاولت فتح ملف برنامج مزامن الكمبيوتر الشخصي PC sync في البرنامج "إف إيه - ١٢٧" / "إف إيه - ١٢٨" فسيظهر إخطار خطأ.

بنود البيانات من قطاع بطاقات العمل Business Card تتبع قطاع إتصالات العمل Business Contacts في برنامج مزامن الكمبيوتر الشخصي PC sync. اذا لم تكن القطاعات متوفرة في برنامج مزامن الكمبيوتر الشخصي PC sync (مثل الملفات الحرة Free Files) فلن يكون نقلها ممكناً. ربما كان من الافضل نسخ تلك البيانات على قطاع مختلف وهي ما تزال في البرنامج "إف إيه - ١٢٧" اذا كان ذلك ممكناً بحال من الاحوال.

## الفصل ٤ - كيفية إستخدام المساعدة على الشاشة

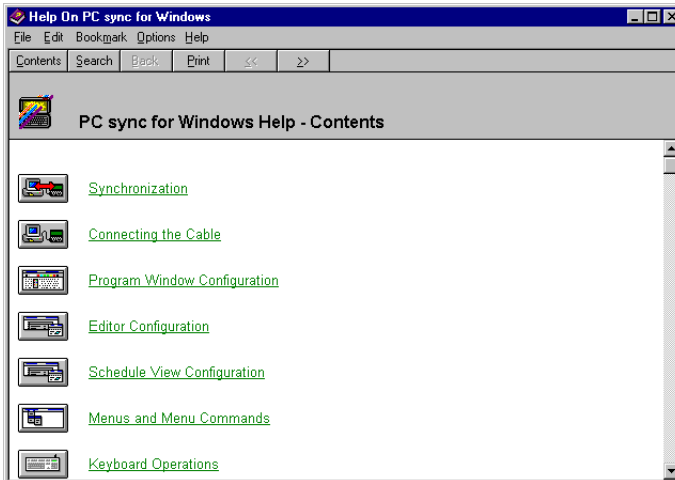
نظام المساعدة على الشاشة يتيح لك إمكانية استخدام البرنامج بكفاءة أكبر خلال مدة زمنية قصيرة. بعد قراءة هذا الدليل تكون قد تعلمت الاسس الاولية للبرنامج. المرحلة الثانية تتمثل في زيادة معرفتك به بالتدرج عن طريق نظام المساعدة على الشاشة الذي يمثل اهم مصدر لمعلوماتك. فيما بعد، ستجد نظام المساعدة عملياً لتذكيرك بما نسيت وكمراجع لوظائف البرنامج المختلفة.

هناك ثلاث طرق مختلفة لطلب المساعدة:

- **'Contents': 'Help'** يستحضر الجدول العام للمواضيع. ما عليك إلا ان تختار الموضوع المطلوب.
- **إضغط <F1>** للحصول على المساعدة حسب المضمون (أي المساعدة المتعلقة بوضع معين والتركيبة الحالية للشاشة). (ملحوظة: في المحرر والنافذة الرئيسية فان <F1> تستحضر الجدول العام للمواضيع إلا اذا كان هناك مربع حوار مفتوح).
- اذا كنت في النافذة الرئيسية ولم يكن هناك مربع حوار مفتوح، قد ترغب في استعمال المساعدة المباشرة في بعض بنود الشاشة. قم باستدعاء **'Direct Help': 'Help'** او اضغط <Shift F1> وسيتحول المؤشر المتحرك مع الماوس الى علامة استفهام. ما عليك إلا ان تنقر على اي بند في الشاشة تحتاج لتوضيح حوله.

### ٤-١ الجدول العام للمواضيع

قم باختيار **'Contents': 'Help'**. تظهر الشاشة التالية لتعطيك جدولاً عاماً بجميع المواضيع المتوفرة.



هذا الجدول العام يمكن أيضاً الوصول اليه عن طريق الزر [Contents] في خط الادوات في نافذة المساعدة Help window.

لاختيار الموضوع، انقر على الصورة المعنية باستعمال الماوس او اضغط <Tab> وبعدها <Enter>. بذلك يتم فتح قائمة بالمواضيع الفرعية. يحتوي النص ايضاً على كلمات رئيسية بمعلومات مساعدة تفصيلية والتي يمكن مشاهدتها بنقر الماوس او <Tab> زائد <Enter>. الكلمات الرئيسية تحتها خط وهي بلون مختلف.

يمكنك الحصول على جدول عام للفصول وذلك بالنقر على الايقونة الموجودة على يسار الاسم في الاعلى. تظهر لوحة اختيار فرعية. للانتقال الى اي موضوع مدرج هناك، ما عليك إلا ان تنقر على البند المعني.

#### ٤-٢ كيفية إيجاد مواضيع مساعدة معينة

اذا اردت إيجاد موضوع مساعدة معين، لا حاجة بك للمرور عبر نظام المساعدة بأكمله يدوياً. يمكنك ببساطة اختيار 'Contents': 'Help' ثم [Search] في خط الادوات في نافذة المساعدة Help window. هذا العمل يؤدي الى استدعاء حوار البحث حيث يمكنك إدخال الكلمة الرئيسية المطلوبة او اختيارها من القائمة.

#### ٤-٣ طباعة موضوع مساعدة

لطباعة موضوع المساعدة المختار على الورق، ما عليك إلا ان تختار 'File': 'Print Topic...'

#### ٤-٤ إنهاء نظام المساعدة

يمكن إغلاق نافذة المساعدة في اي وقت باختيار 'Exit': 'File'.

## ملحق "أ" - توزيع لوحة المفاتيح

عندما قمنا بكتابة برنامج مزامن الكمبيوتر الشخصي PC sync، بذلنا قصارى جهدنا لضمان توافقه بالقدر الممكن مع تطبيقات ويندوز الموجودة. لذا فإن توزيع لوحة المفاتيح التي اعدناها يتبع التوزيع التقليدي لنظام ويندوز. القائمة التالية تبين جميع مفاتيح التحكم التي استخدمناها.

## ١- توزيع لوحة المفاتيح في النافذة الرئيسية

• بنود لوحات الاختيار	
'File': 'New' (ملف: جديد)	Control + N
'File': 'Open' (ملف: فتح)	Control + O
'File': 'Close' (ملف: إغلاق)	Control + F4
'File': 'Save' (ملف: حفظ)	Control + S
'File': 'Print' (ملف: طباعة)	Control + P
'Edit': 'Undo' (تحرير: إلغاء)	Control + Z
'Edit': 'Cut' (تحرير: قص)	Control + X
'Edit': 'Copy' (تحرير: نسخ)	Control + C
'Edit': 'Paste' (تحرير: لصق)	Control + V
'Edit': 'Toggle Mark Flag' (تحرير: تبديل موضع مؤشر التعليم)	Control + M
'Edit': 'Delete' (تحرير: حذف)	Del
'Edit': 'New Item' (تحرير: بند جديد)	Ins
'Edit': 'Edit Item' (تحرير: تحرير البند)	Enter
'Schedule/Scheduler': 'Calendar' (جدول مواعيد/ مبرمج المواعيد: تقويم)	Control + A
'Options': 'Erase Area...' (إختيارات: مسح قطاع ...)	Control + D
'Help': 'Contents' (مساعدة: محتويات): في مربعات الحوار: مساعدة حسب المضمون	F1
'Help': 'How to Use Help' (مساعدة: كيفية إستخدام المساعدة)	Control + F1
'Help': 'Direct Help' (إستدعاء مواضيع المساعدة باستعمال مؤشر الماوس)	Shift + F1
'System Menu': 'Adjust View/List Window Ratio' (لوحة إختيارات النظام: ضبط نسبة نافذة الرؤية/القوائم)	Control + T
التبديل بين نوافذ الملفات المختلفة	Control + Tab
• نافذة القوائم	
تحريك إختيار القيد سطر واحد لاعلى	↑
تحريك إختيار القيد سطر واحد لاسفل	↓
تعليم القيد الحالي وتحريك إختيار القيد سطر واحد لاعلى	Shift + ↑
تعليم القيد الحالي وتحريك إختيار القيد سطر واحد لاسفل	Shift + ↓
التبديل بين نافذة القوائم والتقويم (إن وجدت)	Tab, Shift + Tab

## ٢- توزيع لوحة المفاتيح في المحرر

يستخدم المحرر Editor نفس انظمة لوحات المفاتيح المستخدمة في غيره من برامج التحرير المعروفة بحيث لا تحتاج لوقت طويل للتعود عليه.

## • الوظائف العامة

'Item': 'New Item' (بند: بند جديد)	Control + N
'Item': 'Abort' (بند: إيقاف)	Esc
'Item': 'Exit' (بند: إنهاء)	Control + Enter
'Edit': 'Undo' (تحرير: إلغاء)	Control + Z
'Edit': 'Cut' (تحرير: قص)	Control + X
'Edit': 'Copy' (تحرير: نسخ)	Control + C
'Edit': 'Paste' (تحرير: لصق)	Control + V
'Edit': 'Field Down' (تحرير: مجال لأسفل)	F7
'Edit': 'Field Up' (تحرير: مجال لأعلى)	Control + F7
'Goto': 'Next Item' (إنتقل الى: البند التالي)	F4
'Goto': 'Previous Item' (إنتقل الى: البند السابق)	Shift + F4
'Goto': 'Last Item' (إنتقل الى: آخر بند)	F5
'Goto': 'First Item' (إنتقل الى: اول بند)	Shift + F5
'Help': 'Contents' (مساعدة: محتويات)	F1
'Help': 'How to Use Help' (مساعدة: كيفية إستخدام المساعدة)	Control + F1
'Help': 'Help on the Editor' (مساعدة: مساعدة في المحرر)	Shift + F1
التبديل بين وضعي الإدخال وتغيير الاسم	Ins
حذف الحرف (او الرقم/الرمز) الواقع على يمين نقطة الإدخال	Del
حذف الحرف (او الرقم/الرمز) الواقع على يسار نقطة الإدخال	Backspace
إدخال رمز سطر جديد	Enter
للانتقال من مجال الى آخر	Tab, Shift + Tab
إدخال حقل في محرر الملاحظات	Control + Tab

## • تحريك نقطة الإدخال

تحريك نقطة الإدخال حرف (او رقم/رمز) لليمين/اليسار	← →
تحريك نقطة الإدخال سطر واحد لأعلى/لأسفل	↑ ↓
تحريك نقطة الإدخال كلمة واحدة الى اليسار	Control + ←
تحريك نقطة الإدخال كلمة واحدة الى اليمين	Control + →
تحريك نقطة الإدخال مجال واحد لأعلى	Control + ↑
تحريك نقطة الإدخال مجال واحد لأسفل	Control + ↓
وضع نقطة الإدخال في بداية السطر	Home
وضع نقطة الإدخال في نهاية السطر	End

استطلاع الشاشة مقدار صفحة واحدة لاعلى	PgUp
استطلاع الشاشة مقدار صفحة واحدة لاسفل	PgDn
وضع نقطة الإدخال في بداية المجال الحالي	Control + Home
وضع نقطة الإدخال في نهاية المجال الحالي	Control + End
• تعليم النص	
تعليم الحرف (او الرقم/الرمز) الواقع على يسار نقطة الإدخال	Shift + ←
تعليم الحرف (او الرقم/الرمز) الواقع على يمين نقطة الإدخال	Shift + →
تعليم النص مقدار سطر واحد لاعلى، ولكن ضمن المجال الحالي	Shift + ↑
تعليم النص مقدار سطر واحد لاسفل، ولكن ضمن المجال الحالي	Shift + ↓
تعليم النص مقدار صفحة واحدة لاعلى، ولكن ضمن المجال الحالي فقط	Shift + PgUp
تعليم النص مقدار صفحة واحدة لاسفل، ولكن ضمن المجال الحالي	Shift + PgDn
تعليم النص حتى بداية السطر	Shift + Home
تعليم النص حتى نهاية السطر	Shift + End
تعليم النص حتى بداية الكلمة	Shift + Control + ←
تعليم النص حتى الكلمة التالية	Shift + Control + →
تعليم النص حتى بداية المجال الحالي	Shift + Control + Home
تعليم النص حتى نهاية المجال الحالي	Shift + Control + End

### ٣- توزيع لوحة المفاتيح في الترميز

تحريك مؤشر اليوم الحالي خلال عارضة الشهر	← → ↓ ↑
إنتقل الى الشهر السابق	PgUp
إنتقل الى الشهر القادم	PgDn
إنتقل الى السنة السابقة	Control + PgUp
إنتقل الى السنة القادمة	Control + PgDn
إنتقل الى اليوم الحالي	Control + G
يختار تاريخاً للإنتقال اليه	Shift + Control + G
	Spacebar
تعليم/إلغاء تعليم اليوم المختار	(قضيبي المسافة)
العودة الى نافذة القوائم	Tab, Shift + Tab

## ملحق "ب" - خطوط الادوات

اكثر الوظائف استخداماً من كل خط من خطوط لوحات الاختيار يمكن ان تجدها ايضاً في خط الادوات حيث يمكن الوصول اليها بسهولة بمجرد نقر الماوس. القائمة التالية تعطيك معنى ووظيفة كل ايقونة من الايقونات.


## ١ - خط ادوات النافذة الرئيسية

- هذا الزر هو نفس بند لوحة الاختيار 'File': 'New'. انقر هنا لعمل ملف جديد. 
- هذا الزر هو نفس بند لوحة الاختيار 'File': 'Open'. انقر هنا لتحميل ملف جديد من الديسك. 
- هذا الزر هو نفس بند لوحة الاختيار 'File': 'Save'. انقر هنا لحفظ الملف الحالي على الديسك. 
- هذا الزر هو نفس بند لوحة الاختيار 'Casio': 'Receive From Casio'. انقر هنا لاستقبال البيانات من مفكرة كاسيو الرقمية. 
- هذا الزر هو نفس بند لوحة الاختيار 'Casio': 'Send To Casio'. انقر هنا لارسال البيانات الى مفكرة كاسيو الرقمية. 
- هذا الزر هو نفس بند لوحة الاختيار 'Casio': 'Synchronize With Casio'. انقر هنا لمزامنة البيانات مع مفكرة كاسيو الرقمية. 
- هذا الزر هو نفس بند لوحة الاختيار 'Edit': 'New Item'. انقر هنا لعمل قيد (او بند) جديد واستدعاء المحرر تلقائياً. 
- هذا الزر هو نفس بند لوحة الاختيار 'Edit': 'Edit Item'. انقر هنا لاستدعاء المحرر وتحرير القيد (او البند) الحالي. 
- هذا الزر هو نفس بند لوحة الاختيار 'Edit': 'Cut'. انقر هنا لإزالة القيود المختارة من نافذة القوائم ووضعها في لوحة الملصقات. 
- هذا الزر هو نفس بند لوحة الاختيار 'Edit': 'Copy'. انقر هنا لنسخ جميع القيود المختارة في نافذة القوائم ووضعها في لوحة الملصقات. 
- هذا الزر هو نفس بند لوحة الاختيار 'Edit': 'Paste'. انقر هنا للصق محتويات لوحة الملصقات في قطاع قاعدة البيانات الحالي. 
- هذا الزر هو نفس بند لوحة الاختيار 'Edit': 'Toggle Mark Flag'. انقر هنا لتعليم/إلغاء تعليم القيود في نافذة القوائم. 
- هذا الزر هو نفس بند لوحة الاختيار 'File': 'Print Preview'. انقر هنا للحصول على نموذج على الشاشة مما ستكون عليه الصفحة (الصفحات) المطبوعة. 
- هذا الزر هو نفس بند لوحة الاختيار 'File': 'Print'. انقر هنا لطباعة البيانات الحالية. 
- هذا الزر هو نفس بند لوحة الاختيار 'View': 'Secret Area'. انقر هنا للتبديل بين البيانات العلنية والبيانات السرية ضمن كل من قطاعات قاعدة البيانات. 
- هذا الزر هو نفس بند لوحة الاختيار 'Help': 'Contents'. انقر هنا لاستدعاء الجدول العام لمواضيع المساعدة للبرنامج مزامن الكمبيوتر الشخصي PC sync. 
- هذا الزر هو نفس بند لوحة الاختيار 'Help': 'Direct Help'. انقر هنا للحصول على المساعدة حسب المضمون. 

## ٢- خط ادوات المحرر

-  هذا الزر هو نفس بند لوحة الاختيار المسمى 'Item': 'Abort'. انقر هنا لرفض عمليات التحرير التي قمت بها. يظهر أولاً سؤال تثبيت.
-  هذا الزر هو نفس بند لوحة الاختيار المسمى 'Item': 'Exit'. انقر هنا لإغلاق نافذة المحرر وحفظ القيد الحالي. قد يظهر أولاً سؤال تثبيت.
-  هذا الزر هو نفس بند لوحة الاختيار المسمى 'Item': 'New'. انقر هنا لحفظ القيد الحالي وعمل قيد جديد.
-  هذا الزر هو نفس بند لوحة الاختيار المسمى 'Edit': 'Cut'. انقر هنا لإزالة النص المختار ووضعه في لوحة الملصقات.
-  هذا الزر هو نفس بند لوحة الاختيار المسمى 'Edit': 'Copy'. انقر هنا لعمل نسخة من النص المختار ووضعها في لوحة الملصقات.
-  هذا الزر هو نفس بند لوحة الاختيار المسمى 'Edit': 'Paste'. انقر هنا لإدخال محتوى لوحة الملصقات في الموضوع الحالي لنقطة الإدخال.
-  هذا الزر هو نفس بند لوحة الاختيار المسمى 'Goto': 'First Item'. انقر هنا للاستطلاع ترجيعياً الى اول قيد في قطاع قاعدة البيانات الحالي.
-  هذا الزر هو نفس بند لوحة الاختيار المسمى 'Goto': 'Previous Item'. انقر هنا للاستطلاع ترجيعياً الى القيد السابق في قطاع قاعدة البيانات الحالي.
-  هذا الزر هو نفس بند لوحة الاختيار المسمى 'Goto': 'Next Item'. انقر هنا للاستطلاع تقديمياً الى القيد التالي في قطاع قاعدة البيانات الحالي.
-  هذا الزر هو نفس بند لوحة الاختيار المسمى 'Goto': 'Last Item'. انقر هنا للاستطلاع تقديمياً الى آخر قيد في قطاع قاعدة البيانات الحالي.
-  هذا الزر هو نفس بند لوحة الاختيار المسمى 'Help': 'Help on Editor'. انقر هنا لمعرفة المزيد من المعلومات حول المحرر.

## ٣- خط ادوات مشاهدة الشهر والاسبوع واليوم

-  هذا الزر هو نفس بند لوحة الاختيار المسمى 'Scheduler': 'Goto Today'. انقر هنا للتغيير الى التاريخ الحالي.
-  هذا الزر هو نفس بند لوحة الاختيار المسمى 'Scheduler': 'Goto Date...'. انقر هنا لاختيار تاريخ للانتقال اليه.
-  هذا الزر ليس له مكافئ في لوحات الاختيار. انقر هنا للتغيير الى الشهر او الاسبوع او اليوم السابق.
-  هذا الزر ليس له مكافئ في لوحات الاختيار. انقر هنا للتغيير الى الشهر او الاسبوع او اليوم اللاحق.

## ملحق "ج" - تهيئة المفكرات الرقمية المختلفة

هذا القسم يتضمن قائمة بضغوط المفاتيح المطلوبة للوصول الى لوحات اختيار معينة في المفكرات الرقمية المختلفة. يرجى ملاحظة ان (TEL) ترمز الى مفتاح اي قطاع.

**الموديلات /SF-4300/4300A/4300B/4300R/4400/4600/4600B/4600C/4700C/4700L/4900C/ SF-6300 و SF-5100/5300/5300B/5300E/5500B و 4900ER/4900L/4980ER/4985ER**

بعض الموديلات تقبل نقل البيانات بسرعة ٢٤٠٠ بود فقط.

معايير النقل (TEL) (FUNC) (FUNC) (4) (3)  
وضع الإرسال (TEL) (FUNC) (FUNC) (4) (1)

**الموديلات /SF-9000/9300/ و SF-8000/8300/8350/8350R/8500 و SF-7000/7500/7600SP SF-R20 و SF-R10 و SF-M10 و 9350/9500/9600/9700**

معايير النقل (TEL) (FUNCTION) (4) (4)  
وضع الإرسال (TEL) (FUNCTION) (4) (1)

**الموديلات /SF-8900 و SF-7900/7900E**

معايير النقل (TEL) (FUNC) (4) (4)  
وضع الإرسال (TEL) (FUNC) (4) (1)

**الموديلات /CSF-5350/5550/5750 و CSF-4450/4450A/4650/4650A/4950/4950A/4970A CSF-8950 و CSF-7950**

معايير النقل (MENU) (FUNC) (2) (3)  
وضع الإرسال (MENU) (FUNC) (2) (1)

**الموديلات /NX-6000 و NX-4000**

(FUNC) □ DATA COMM. □ SET UP PAR. معايير النقل  
(FUNC) □ DATA COMM. □ SEND وضع الإرسال

**الموديلات /SF-5590SY/5590SYE/5790SY/ و SF-5580/5580E/5780/5780E/5980/5980E SF-5990SYE و 5790SYE/5990SY**

معايير النقل ثابتة ولا يمكن تغييرها.

وضع الإرسال (TEL) (SHIFT) (FUNC) (3)

**الموديلات /SF-7100SY/7200SY و SF-6500SY/6700SY/6900SY**

معايير النقل ثابتة ولا يمكن تغييرها.

وضع الإرسال (TEL) (SHIFT) (FUNCTION) (3)

### ملاحظات هامة

نوصي بشدة بعمل عدة نسخ من جميع البيانات المهمة، ويفضل عمل نسخ مطبوعة أيضاً، وتخزينها في أماكن مختلفة. في بعض الظروف يمكن للبيانات ان تُفقد او تتغير في اي كبل نقل تقريباً وفي جميع وسائط التخزين الالكترونية تقريباً.

لا تتحمل شركاسيو كمبيوتر المحدودة. CASIO COMPUTER CO., LTD مسئولية اي تلف للمكونات او الالات او البيانات نتيجة اخطاء في دليل المستخدم او اي عيوب في كبلات الربط او الديسكات المجهزة مع هذه السلعة، إلا في الحدود المنصوص عليها في قوانين الضمان.

جميع التجهيزات الصلبة (المعدات) والسوفتوير (البرامج) عرضة للتغيير دون إشعار.

لا تضمن شركة كاسيو كمبيوتر المحدودة. CASIO COMPUTER CO., LTD قدرة هذه السلعة على العمل مع اي جهاز كمبيوتر او نظام معين غير تلك المشار اليها صراحة. ينطبق هذا القيد بشكل خاص على النماذج المقلدة بشتى انواعها.

جميع الاسماء وامثلة البيانات الاخرى المستخدمة وهمية محضة.

اسماء المنتجات المذكورة في دليل المستخدم وفي نظام المساعدة على الشاشة يمكن ان تكون علامات تجارية للجهات التي تملكها. إستعمال اسم اي شركة تجارية او اسم سلعة في دليل المستخدم او في نظام المساعدة على الشاشة ينبغي الا يُنظر اليه على انه يؤثر على صلاحية اي علامة تجارية او علامة خدمة.

#### تنبيه:

إن فتح القاعدة او تفكيكها يؤدي الى الإلغاء الفوري للضمان ولحقك في الحصول على إصدارات التحديث المستقبلية. لا يمكن شراء القاعدة بمفردها.