

# Instruktionshäfte

---

## Easy Referencer Tool for PV

*Version 1.0*

---

## **Angående copyright**

Copyright © 2001 CASIO COMPUTER CO., LTD. Med ensamrätt.

Copyright © 2001 Yellow Computing Computersysteme GmbH. Med ensamrätt.

Ingen del av denna publikation får kopieras, dupliceras, överföras, modifieras, lagras i något datasystem eller förvaringsmedium eller översättas till något datorspråk eller mänskligt språk i någon som helst form utan förhandstillstånd från CASIO COMPUTER CO., LTD. och Yellow Computing Computersysteme GmbH.

## Viktigt!

Vi rekommenderar å det bestämdaste att du gör flera kopior av alla viktiga data, helst också i form av utskrifter, och förvarar dessa på olika ställen. Under vissa förhållanden kan data förvanskas eller förloras vid kabelöverföring eller i praktiskt taget alla slags förvaringsmedier.

CASIO COMPUTER CO., LTD. och Yellow Computing Computersysteme GmbH åtar sig inget ansvar för förluster eller skador som uppkommer p.g.a. fel eller misstag i detta instruktionshäfte, en felaktig gränssnittsvagga eller något annat datamedium som stöds av oss, förutom ansvaret som åligger enligt de legalt stipulerade villkoren i garantin.

Vi förbehåller oss rätten till ändring av maskinvara och programvara utan föregående meddelande.

CASIO COMPUTER CO., LTD. och Yellow Computing Computersysteme GmbH förmedlar ingen garanti att denna produkt kan köras problemfritt på datorer och systemkonfigurationer som skiljer sig från de som uttryckligt beskrivs i denna publikation. Detta gäller även efterlikningar av alla de slag.

Namn och detaljer som används i exemplen är fritt uppfunna.

- Microsoft är ett registrerat varumärke tillhörande Microsoft Corporation.
- Windows och Windows NT är registrerade varumärken tillhörande Microsoft Corporation.
- Excel är ett registrerat varumärke tillhörande Microsoft Corporation.
- Alla övriga företags- och produktnamn är varumärken tillhörande respektive företag.
- Vi förbehåller oss rätten till ändringar i detta instruktionshäfte utan föregående meddelande.
- CASIO COMPUTER CO., LTD. och Yellow Computing Computersysteme GmbH åtar sig inget ansvar för förluster eller skador som uppkommer i samband med användning av detta instruktionshäfte.
- CASIO COMPUTER CO., LTD. och Yellow Computing Computersysteme GmbH åtar sig inget ansvar för förluster eller krav från tredje man som uppkommer vid användning av Easy Referencer Tool for PV.

## Hantering av CD-ROM-skivor

- Försök aldrig att spela en CD-ROM-skiva på en vanlig ljud-CD-spelare då det kan leda till hörselskador eller skador på högtalarna vid en alltför hög volymnivå.
- Förvara CD-ROM-skivor på ett ställe där de ej utsätts solsken eller extrem värme eller kyla.
- Låt inte ytan på CD-ROM-skivan utsättas för repor, fingeravtryck, smuts eller damm.
- Slå inte av CD-ROM-enheten eller ta ur CD-ROM-skivan medan datorn håller på att avläsa skivan.

# Innehåll

<b>1</b>	<b>Allmän information</b>	<b>5</b>
1.1	Introduktion	5
1.2	Symboler som används	6
1.3	Systemkrav	6
<b>2</b>	<b>Installation av Easy Referencer Tool</b>	<b>7</b>
<b>3</b>	<b>Att arbeta med Easy Referencer Tool</b>	<b>8</b>
3.1	Referencer filen	8
3.2	Att skapa en Referencer fil	8
3.2.1	Val av ett filnamn för apparaten från CASIO	8
3.2.2	Att skapa ett kapitel	9
3.2.3	Att skapa ett hopp	10
3.2.4	Att skapa en pop-up	11
3.2.5	Infogning av en Bitmap-bild	12
3.2.6	Infogning av en mellanrubrik	13
3.2.7	Möjligheter för textlayout	13
3.2.8	Markering av slutet på en databas	14
3.2.9	Tilldelning av ett versionsnummer	14
3.2.10	Formatet CSV	14
<b>4</b>	<b>Programmenyn för Easy Referencer Tool</b>	<b>16</b>
<b>5</b>	<b>Exempel</b>	<b>19</b>
5.1	Regler för formatering i Excel filen	19
5.1.1	Kapitlet "Booking a Flight"	19
5.1.2	Kapitlet "«Created By...»"	24
5.1.3	Snabböversikt av samtliga regler för formatering	25
5.1.4	Ofta ställda frågor	26
5.2	Omvandling	27
5.3	Överföring till apparaten från CASIO	28

# 1 Allmän information

## 1.1 Introduktion

Easy Referencer Tool for PV (referensverk för PV) är ett effektivt program för att skapa databaser som kan uppvisas på en apparat från CASIO. Det ger alltså tillgång till massor av information utan att behöva en dator.

Databasens innehåll upprättas i Microsoft Excel. Easy Referencer Tool for PV gör det möjligt att omvandla en Excel fil som en databas är baserad på till en Referencer fil. En sådan är det enda en apparat från CASIO kan avläsa.

En Referencer databas är upplagd ungefär som en bok såttillvida att databasen är indelad i olika kapitel. När du öppnar en databas på din apparat från CASIO uppvisas en översikt av kapitlen på liknande sätt som innehållsförteckningen i en bok. Du kan sedan vidröra ett kapitel med ljuspennan som medföljer din anordning för att "öppna" det.

Referencer databasen gör det också möjligt att individuellt utforma vart och ett av kapitlen. Du kan t.ex. lägga in mellanrubriker för att sammanställa de enskilda kapitlen. Det går även att lägga in bitmap-bilder i databasen. Du kan alltså utforma de enskilda kapitlen i Referencer databasen på ett sätt som ter sig lättöverskådligt och tilltalande.

Det finns flera olika sätt att uppvisa innehållet i ett kapitel på din apparat från CASIO. Du kan t.ex. återkalla ett kapitel från innehållsförteckningen eller hänvisa till andra kapitel när du befinner dig i ett kapitel. Denna funktion gör det möjligt att hoppa fram och tillbaka mellan kapitlen. Kapitel som följer efter varandra kan uppvisas genom att använda tangenterna för rullning på din apparat.

Om ett kapitel ska innehålla information som bara kan uppvisas vid begäran kan Easy Referencer Tool for PV erbjuda en lösning. Det går att definiera innehållen i kapitlen så att de enbart uppvisas när du specifikt återkallar dem. Detta kan liknas vid anteckningar du själv skrivit i en bok.

Innehåll och utformning för din databas upprättas med hjälp av vissa format i Excel tabellen som den är baserad på. Easy Referencer Tool for PV tolkar dessa därefter, så det önskade resultatet är synligt enbart i Referencer filen på din apparat från CASIO.

## 1.2 Symboler som används

Följande symboler används i detta instruktionshäfte:

[...]	Tangent
"..."	Filnamn Område hos din CASIO apparat Namnet på en Excel tabell
'...'	Meny En post på en meny Ett fält eller alternativ i ett meddelandefönster
"..."	Ett kapitel eller pop-up ämne
'...'	Innehållet i ett kapitel eller pop-up ämne

## 1.3 Systemkrav

För att kunna köra programvaran med Microsoft Excel 2002 behöver du följande systemkonfiguration:

- Microsoft Windows Me, Windows 2000 Professional, Windows 98, Windows NT Workstation 4.0 (Service Pack 6 eller senare)
- Dator med en processor på Pentium 150 MHz eller högre
- 64 MB RAM för Windows 2000 Professional; 32 MB RAM för Windows Me eller NT Workstation 4.0; 24 MB RAM för Windows 98
- CD-ROM-enhet för installation av programvara
- 9-stiftig COM-port (serieport)
- Microsoft Excel 2002

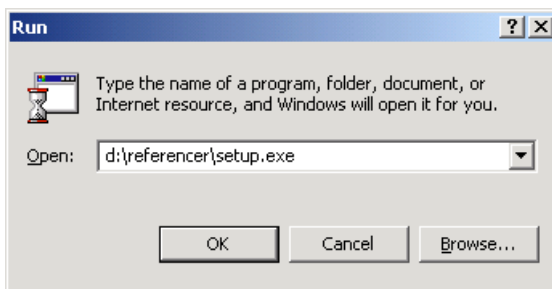
För att kunna köra programvaran med Microsoft Excel 97/2000 behöver du följande systemkonfiguration:

- Microsoft Windows Me, Windows 2000 Professional, Windows 98, Windows 95, Windows NT Workstation 4.0 (Service Pack 3 eller senare)
- Dator med en processor på Pentium 150 MHz eller högre för Windows Me; Pentium 133 MHz eller högre för Windows 2000 Professional; Pentium 75 MHz eller högre för Windows 98, 95 eller NT Workstation 4.0
- 64 MB RAM för Windows 2000 Professional; 32 MB RAM för Windows Me eller NT Workstation 4.0; 16 MB RAM för Windows 98 eller Windows 95
- CD-ROM-enhet för installation av programvara
- 9-stiftig COM-port (serieport)
- Microsoft Excel 2000 eller Excel 97

## 2 Installation av Easy Referencer Tool

Gör på följande sätt för att installera Easy Referencer Tool i din dator:

- Starta Windows och placera CD-ROM-skivan i datorns CD-ROM-enhet.
- Välj kommandot '**Run**' från menyn '**Start**'. Mata in bokstaven för CD-ROM-enheten samt "**referencer\setup.exe**" i meddelanderutan och klicka sedan på **[OK]**.



På bilden ovan utgör "**d:**" bokstaven för CD-ROM-enheten. Om din CD-ROM-enhet har en annan bokstav ska du mata in denna istället för "**d**". Om det inte går att finna installationsprogrammet i denna katalog ska du klicka på **[Browse...]** och sedan leta upp "**referencer\setup.exe**" på CD-ROM-skivan.

- Om installationsprogrammet förekommer på ett annat datamedium ska du mata in den kompletta sökvägen för programmet (t.ex.: "**c:\download\setup.exe**").
- Följ sedan anvisningarna för installationsprogrammet.
- Menyn '**Referencer Tool**' förtecknas på menyraden för dina Excel program när Easy Referencer Tool installerats i datorn.
- Om Microsoft Excel var igång medan du installerade programmet kommer menyn '**Referencer Tool**' att visas först efter att du startat om Microsoft Excel.

## 3 Att arbeta med Easy Referencer Tool

### 3.1 Referencer filen

Det går att uppvisa innehållet i en databas på din apparat från CASIO med hjälp av en Referencer fil. Det går dock inte att göra några ändringar i databasen med din apparat. Du redigerar istället en databas direkt i Excel filen den är baserad på. Det som bör observeras när du skapar en Referencer fil förklaras i närmare detalj i efterföljande avsnitt.

### 3.2 Att skapa en Referencer fil

Referencer filer skapas i Microsoft Excel. Easy Referencer Tool upprättar strukturen för din databas baserad på vissa format i Excel filen som den bygger på. Innehållet i Referencer filen skiljer sig inte från innehållet i Excel filen, men innehållet i Referencer filen är inte i form av en tabell som i Microsoft Excel. Easy Referencer Tool omvandlar Excel tabellen till en Referencer databas vars struktur liknar en bok.

#### 3.2.1 Val av ett filnamn för apparaten från CASIO

Visning av filnamnet på apparaten från CASIO är begränsad till 15 tecken. Namnet på Excel tabellen uppvisas som filnamn i området "**Referencer**" på din apparat, inte namnet på ADT filen. Det är således i själva verket namnet på Excel tabellen som är begränsat till 15 tecken.

En Excel fil kan innehålla flera databaser samtidigt om du skapar en Excel tabell för varje databas. Detta filnamn måste vara otvetydigt på apparaten från CASIO. Om du sänder en databas till apparaten och det redan finns en databas med samma namn i apparaten kommer den således att fråga om du verkligen vill omvandla och sedan överskriva den existerande databasen. Använd således inte samma namn på flera Excel filer.

Du kan också ändra namn på en databas genom att ändra namnet på Excel tabellen på vilken den är baserad.

### 3.2.2 Att skapa ett kapitel

En Referencer databas är baserad på en Excel tabell. Apparaten från CASIO uppvisar inte hela innehållet i en Excel tabell utan enbart innehållet i spalt A och B. Easy Referencer Tool inkluderar inte någon av de andra spalterna i Excel tabellen. De återstående spalterna kan användas för sådant som kommentarer eller lämnas tomma.

	A	B	C
1	<b>At a Hotel</b>	[ English -> Spanish ]	
2			
3		R003.BMP	
4			
5		=====	
6		<b>Does anyone here speak English?</b>	
7		¿Hay alguien aquí que hable inglés?	
8		-----	

- 
- 
- 

	A	B	C
36	<b>At a Restaurant</b>	[ English -> Spanish ]	
37			
38		R008.BMP	
39			
40		=====	
41		<b>Could I see the menu, please?</b>	
42		La carta, por favor.	
43		-----	

Du definierar ett kapitel i spalt A hos Excel tabellen och anger innehållet för detta kapitel i spalt B. Spalt B hos Excel tabellen utses också som innehåll för kapitlet i resten av instruktionshäftet. Ställ in all cellformatering i rad A och B på kategorin **'text'** för att försäkra korrekt omvandling. Ytterligare information om detta kan hittas i hjälpfunktionen för Excel.

Bilden som visas ovan togs från exemplet som förklaras i närmare detalj i kapitel 5 i detta instruktionshäfte. Detta exempel är Excel tabellen **"E-S Travel-Conv"** som gör det möjligt att framställa en Referencer databas innehållande en engelsk-spansk parlör. Kapitlet "At a Hotel" definieras i cell A1. Det som ska visas i databasen hos apparaten från CASIO är kapitlet "At a Hotel" i cellerna B1 t.o.m. B35. Uppgifterna i spalt B är tilldelade ett kapitel tills du definierar ett nytt kapitel i spalt A. Innehållet i spalt B tilldelas det nya kapitlet från raden där detta börjar. I exemplet ovan inleds ett nytt kapitel på rad 36. Cell A36 innehåller namnet på kapitlet, "At a Restaurant". Innehållet i spalt B tilldelas nu detta kapitel från cell B36 tills ett nytt kapitel definieras i spalt A hos Excel tabellen. Det går att upprätta en layout för ett kapitel med hjälp av specifika format hos Excel tabellen som det är baserat på. Tilldelning av en ytterlinje runt en cell, som du ser på bilden, är ett exempel på ett sådant format.

Reglerna för formatering förklaras i närmare detalj längre fram i detta instruktionshäfte.

**Kortfattade anvisningar:**

1. Tilldela cellformateringskategorin **'text'** till alla celler i spalterna A och B.
2. Mata in ett namn för kapitlet i spalt A.
3. Förteckna allting i kapitlets innehåll som ska uppvisas i denna databas med detta kapitel.

Kapitlen står angivna i en innehållsförteckning på apparaten från CASIO när databasen öppnas. Kapitlen visas i alfabetisk ordning i denna innehållsförteckning.

Vid uppvisning av enskilda kapitel flyttas namnet på kapitlet till skärmens vänstra kant.

**Anm**

Antalet tecken per kapitel med spalt A och spalt B tillsammans är begränsat till 10 kB. Namnet på kapitlet är begränsat till 64 tecken. Vi rekommenderar dock att namnet på kapitlet begränsas till cirka 25 tecken så att hela namnet är synligt i kapitellistan på apparaten från CASIO.

**3.2.3 Att skapa ett hopp**

Ett hopp gör det möjligt att hoppa från ett kapitel till ett annat inom databasen på apparaten från CASIO. Först måste du definiera ett hopp i spalt B i Excel tabellen, d.v.s. kapitlets innehåll. Gör på följande sätt om du t.ex. vill hoppa från kapitlet "At a Hotel" till kapitlet "At a Restaurant". Mata in 'At a Restaurant' i innehållet för kapitlet "At a Hotel" och formatera denna text genom att understryka den en gång. En enkel understrykning gör att denna teckensträng betraktas som ett hopp i Referencer filen. Du kan öppna kapitlet genom att vidröra en teckensträng definierad som ett hopp på din apparat från CASIO. Detta hopp fungerar dock enbart när kapitlet du vill hoppa till – "At a Restaurant" i detta exempel – också existerar som ett separat kapitel i spalt A i Excel filen.

**Kortfattade anvisningar:**

1. Välj ett kapitel där du vill mata in ett hopp.
2. Mata in hoppet i innehållet för det valda kapitlet. Mata sedan in namnet på kapitlet du vill hoppa till. Formatera slutligen namnet på kapitlet du vill hoppa till genom att understryka det en gång.
3. Försäkra att kapitlet som utgör målet är förtecknat på ett annat ställe i Excel tabellen.

Du kan känna igen hopp i din databas på apparaten från CASIO då dessa är understrukna en gång.

### 3.2.4 Att skapa en pop-up

Pop-ups gör det möjligt att definiera innehållet i din databas så att det visas enbart vid en specifik återkallning. Två knackningar med ljuspennan hos din apparat från CASIO på ett ord som är definierat som ett pop-up-ämne uppvisar det relevanta innehållet för detta. Innehållet för pop-up-ämnet visas i ett separat fönster, det s.k. pop-up-fönstret. När du stänger detta fönster återgår du automatiskt till kapitlet som visades tidigare. Stäng pop-up-fönstret genom att vidröra en punkt utanför fönstret på skärmen på din apparat från CASIO.

Sedan kan du fortsätta på följande sätt för att infoga en pop-up i ett kapitel. Välj kapitlet i vilket du vill infoga en pop-up. Du förtecknar önskat pop-up-ämne i innehållet för detta kapitel och formaterar det i kursiv stil. Easy Referencer Tool känner igen tecken som formaterats i kursiv stil som ett pop-up-ämne.

Pop-up-fönstret visas i din databas enbart när motsvarande pop-up-ämne är förtecknat i listan över pop-up-ämnena i din Excel tabell.

På samma sätt som kapitel definieras pop-up-ämnena i spalt A i Excel tabellen, och titeln för ett pop-up-ämne är också begränsad till 64 tecken. Antalet tecken per pop-up-ämne för spalt A och B tillsammans är begränsad till 10 kB. Å andra sidan går det att upprätta innehållet för ett pop-up-ämne i spalt B i Excel tabellen.

Du bör infoga uttrycket '###LINK' så att Easy Referencer Tool kan skilja mellan kapitel och pop-up-ämnena då '###LINK' avskiljer kapitel från pop-up-ämnena. Se också till att alltid förteckna pop-up-ämnena i arbetsboken för Excel efter kapitlen.

#### Kortfattade anvisningar:

1. Välj ett kapitel där du vill infoga en pop-up.
2. Mata in pop-up-ämnet i innehållet för det valda kapitlet och formatera det i kursiv stil.
3. Skapa en lista över dina pop-up-ämnena i spalt A i Excel tabellen efter kapitlet och mata in '###LINK' i cellen framför pop-up-ämnet. Uttrycket '###LINK' avskiljer kapitel från pop-up-ämnena. Upprätta slutligen innehållet för ett pop-up-ämne i spalt B i Excel tabellen som ska dyka upp i pop-up-fönstret i Referencer filen på din apparat från CASIO.
4. Försäkra att listan över pop-up-ämnena innehåller motsvarande pop-up-ämne. I annat fall visas inte pop-up-fönstret i din Referencer fil.

Pop-up-ämnena du refererar till inom de enskilda kapitlen visas med en prickad linje undertill i Referencer filen på din apparat från CASIO. Vidrör ett pop-up-ämne två gånger för att visa motsvarande pop-up-fönster. Titeln för pop-up-ämnet flyttas närmare den vänstra kanten i pop-up-fönstret än det övriga innehållet i fönstret.

**Anm**

Det går att definiera flera hopp och pop-ups i Excel cellen hos kapitlets innehåll. Utrymmena däremellan får ej ha någon formatering för att försäkra att Easy Referencer Tool kan skilja på enskilda hopp och pop-ups.

**3.2.5 Infogning av en Bitmap-bild**

Det går också att infoga bitmap-bilder i databasen. Välj ett kapitel där du vill infoga en bitmap-bild. Mata sedan in filnamnet på bitmap-bilden i lämpligt innehåll för kapitlet och tilldela filnamnet på bitmap-bilden typsnittsfärgen '**red**'. Fortsätt sedan på samma sätt som för ett pop-up-ämne. Det går att infoga upp till totalt 65536 bitmap-bilder i din databas.

Tänk på att bitmap-bildens storlek är begränsad till 127 x 160 bildpunkter på apparaten från CASIO. Om en bitmap-bild är större än så kommer Easy Referencer Tool att omformatera bilden till denna storlek. Den ursprungliga bitmap-bildens fil förblir dock oförändrad.

**Kortfattade anvisningar:**

1. Välj ett kapitel där du vill infoga en bitmap-bild.
2. Placera markören i lämpligt innehåll för kapitlet vid stället där en bitmap-bild ska visas.  
Om du flyttar en bitmap-bild längre åt höger med hjälp av mellanslag bör du försäkra att detta mellanrum inte tilldelas en röd typsnittsfärg.
3. Mata där in filnamnet på bitmap-bilden.
4. Tilldela filnamnet på bitmap-bilden typsnittsfärgen '**red**'.

**Anm**

Förvara dina bitmap-bilder i samma katalog som Excel filen. Då går det att uppge enbart filnamnet på bitmap-bilden. Om Excel filen ännu inte har lagrats uppvisas ett felmeddelande då Easy Referencer Tool inte har namnet på Excel filen. Om det förekommer bitmap-bilder i en annan katalog ska du förutom filnamnet också uppge sökvägen till denna.

### 3.2.6 Infogning av en mellanrubrik

Det är praktiskt att använda mellanrubriker, speciellt i kapitel som är väldigt långa, då mellanrubriker gör det möjligt att utforma innehållet på ett attraktivt och lättöverskådligt sätt. För att skapa en mellanrubrik ska du rama in lämplig text i kapitlets innehåll. Tänk dock på att Easy Referencer Tool erkänner en mellanrubrik enbart om du använder "medium" eller "thick" som bredd för cellkanten. Använd inte över 64 tecken för texten som ska fungera som mellanrubrik. Fortsätt sedan på samma sätt som för pop-up-ämnen.

#### Kortfattade anvisningar:

1. Välj ett kapitel där du vill infoga en mellanrubrik.
2. Mata in texten du vill använda som mellanrubrik på önskat ställe i kapitlets innehåll, d.v.s. spalt B i Excel tabellen.
3. Tilldela en ytterlinje runt ramen till lämplig cell. En ytterlinje runt ramen inkluderar alla fyra sidorna av en cell.
4. Använd "medium" eller "thick" för ytterlinjen.

Mellanrubriker uppvisas utan en ram på apparaten från CASIO. De flyttas istället närmare skärmens vänsterkant än det övriga innehållet i kapitlet.

### 3.2.7 Möjligheter för textlayout

Formateringen '**bold print**' (fetstil) kan användas på vanligt sätt. Om en text formaterats i fetstil i Excel filen kommer den också att uppvisas i fetstil i Referencer filen på apparaten från CASIO. Det går att formatera kapitlets namn och innehåll i fetstil. Det går även att formatera pop-up-ämnen och deras innehåll i fetstil.

#### Kortfattade anvisningar:

1. Välj ett kapitel där du vill framhäva textstycken med formateringen '**bold print**'.
2. Formatera namnet på ett kapitel, innehållet för ett kapitel eller delar av kapitlets innehåll i fetstil.
3. Fortsätt på samma sätt som för pop-up-ämnen.

Det går dessutom att tilldela textstycken i din databas ett oproportionellt typsnitt. Mata in önskad text i Excel tabellen med blå typsnittsfärg för detta syfte.

#### Kortfattade anvisningar:

1. Välj ett kapitel där du vill tilldela hela eller delar av innehållet ett oproportionellt typsnitt.
2. Mata in önskad text i kapitlets innehåll.
3. Tilldela texten typsnittsfärgen '**blue**'.
4. Det går att tilldela ett oproportionellt typsnitt till namnet på kapitlet genom att tilldela en blå typsnittsfärg till texten i spalt A i Excel filen.

5. Fortsätt på samma sätt som för ett pop-up-ämne.

**Anm**

Det går inte att använda **'bold print'** (fetstil) och ett oproportionellt typsnitt samtidigt. Om både typsnittsfärgen **'blue'** och formateringen **'bold print'** tilldelats en text kommer Easy Referencer Tool att ignorera den blå färgen, och texten uppvisas i fetstil med ett proportionellt typsnitt på apparaten från CASIO.

### 3.2.8 Markering av slutet på en databas

När du har definierat allt innehåll i din Excel fil ska du mata in uttrycket '###END' i slutet av Excel tabellen. Detta talar om för Easy Referencer Tool att den nått slutet av din databas.

**Kortfattade anvisningar:**

1. Gå till slutet av Excel tabellen.
2. Mata in '###END' i spalt A i Excel tabellen.

### 3.2.9 Tilldelning av ett versionsnummer

Databasen i apparaten från CASIO kan tilldelas ett versionsnummer med hjälp av uttrycket '###VER\*\*\*\*'. Detta är praktisk för databaser som ska uppdateras relativt ofta. Tilldela ett versionsnummer till en Referencer fil genom att gå till raden under '###END' och där mata in uttrycket '###VER\*\*\*\*' i spalt A. De fyra asteriskerna är symboler som ersätter det lämpliga versionsnumret för Referencer filen som ska framställas. Om du t.ex. vill tilldela versionsnumret 1.23 till en Referencer databas ska du mata in '###VER0123' i Excel tabellen som den är baserad på.

**Kortfattade anvisningar:**

1. Tilldelning av ett versionsnummer är valfritt.
2. Gå till slutet av din Excel tabell.
3. Mata in uttrycket '###VER\*\*\*\*' i raden under '###END' i spalt A hos Excel tabellen. Asteriskerna står för det lämpliga versionsnumret.
4. Versionsnummer ska skrivas med enbart siffror.

### 3.2.10 Formatet CSV

Formatet CSV är ett världsomspännande filformat för innehållet i en databas. Du kan öppna filer i formatet CSV i Microsoft Excel och du kan omvandla datan i formatet CSV till en Referencer fil med Easy Referencer Tool för uppvisning på en apparat från CASIO. Om innehållet i databasen som du vill uppvisa i en Referencer fil redan är i formatet CSV är det inte nödvändigt att skapa datan som en XLS fil. Öppna istället CSV filen i Microsoft Excel och omvandla den till en Referencer fil med hjälp av Easy Referencer Tool.

Du kan skapa nytt databasinnehåll som en CSV fil istället för XLS fil. Detta är lämpligt när du vill framställa kapitel vars innehåll är begränsat till en cell. Utför åtgärderna som beskrivs i den första delen av instruktionshäftet för att framställa en Referencer fil på detta sätt.

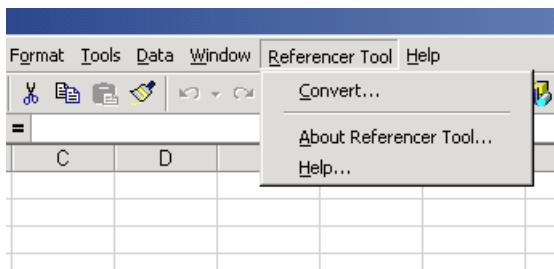
Tänk dock på att vid användning av CSV filer inkluderar Easy Referencer Tool enbart de två första spalterna i din CSV fil. Innehållet i de övriga spalterna ignoreras, vilket innebär att enbart de två första spalterna visas på din apparat från CASIO.

**Kortfattade anvisningar:**

1. Öppna en CSV fil i Microsoft Excel.
2. Omvandla CSV filen till en Referencer fil med hjälp av Easy Referencer Tool.

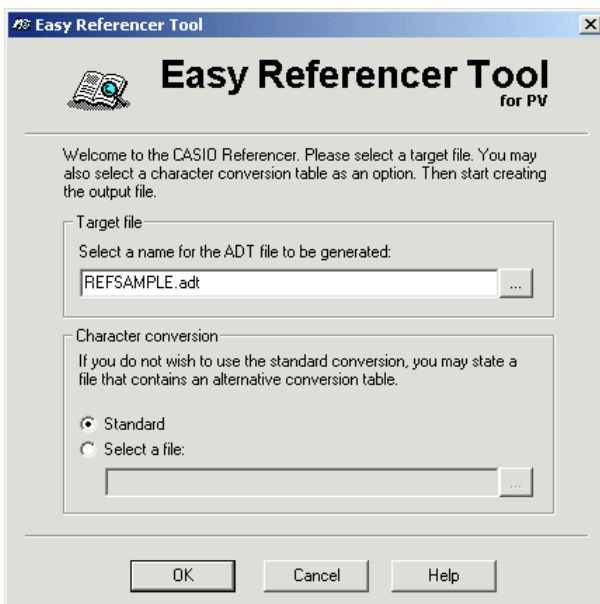
## 4 Programmenyn för Easy Referencer Tool

Menyn '**Referencer Tool**' innehåller följande poster. Dessa förklaras i närmare detalj längre fram:



### Posten 'Convert...' på menyn:

Easy Referencer Tool omvandlar Excel tabellen som visas i din Excel arbetsbok. Spara din Excel tabell innan den omvandlas. Datan som skapats i Microsoft Excel kan uppvisas som en databas i apparaten från CASIO enbart efter att Excel filen omvandlats till en Referencer fil. Detta innebär att XLS filen omvandlas till en ADT fil utan att XLS filen ändras i processen. Formatet ADT är nödvändigt för att kunna visa Excel datan som en Referencer fil på din apparat från CASIO.



Du anger ett namn på ADT filen som ska framställas under '**Target file**'. Det går att mata in filnamnet direkt i fältet eller klicka på tangenten [...] som visar en meddelanderuta för filval. I detta fastslår du namnet på din ADT fil. Bekräfta sedan valet av filnamnet med [**Save**]. Därefter återgår du automatiskt till meddelanderutan '**Easy Referencer Tool**'.

Microsoft Excel fungerar med en annan uppsättning tecken än din apparat från CASIO. Det är därför nödvändigt att omvandla dessa tecken. En standardomvandling täcker alla tecken som förekommer i de största europeiska språken. '**Standard**' utgör således grundinställning för '**Character conversion**'.

Om standardomvandling är otillräcklig går det dock att använda en annan omvandlingstabell. Aktivera därvid '**Select a file**' och mata in filen i fältet nedan som innehåller önskad omvandlingstabell. Det går också att klicka på tangenten [...] som visar en meddelanderuta för filval och välja lämplig fil i denna. Bekräfta valet med [**Open**]. Meddelanderutan för filval stängs och den föregående meddelanderutan visas.

#### Anm

Det går även att skapa en alternativ omvandlingstabell på egen hand. Du måste därvid definiera hur samtliga 256 tecken i Windows teckenuppsättning ska uppvisas på apparaten från CASIO. Du ska framställa omvandlingstabellen i Microsoft Excel, skapa en tabell på 17x17 i Excel och organisera tabellen spalt för spalt. Den första spalten och den första raden är reserverade för rubriker. Den första cellen i det övre vänstra hörnet motsvarar tecknet 0, medan den sista cellen i nedre högra hörnet motsvarar tecknet 255. Mata in motsvarande sifferkoder i cellerna för tecknen som ska visas på apparaten från CASIO efter omvandling. Alla koder ska matas in i hexadecimal form.

Tabellen för standardomvandling kan användas som en mall. Den installeras av installationsprogrammet i en katalog som kan nås via lämplig länk i startmenyn för Windows.

Tänk på att tecknen 0 t.o.m. 127 (den första halvan av teckenuppsättningen) helst inte bör modifieras för att undvika problem vid visningen av databasen på apparaten från CASIO. I standardomvandlingstabellen är därför ett cellskydd aktiverat för dessa tecken. Cellskyddet kan dock hävas genom att slå av skyddet för kalkylprogrammet ifråga. Inget lösenord krävs.

Starta sedan omvandlingsprocessen med [**OK**]. Detta meddelande visas därefter:



Du kan avbryta pågående omvandling med [**Cancel**]. I detta fall framställs inte någon ADT fil.

**Anm**

En Excel fil kan innehålla flera databaser samtidigt om du skapar en Excel tabell för varje databas. Namnet på Excel tabellen, inte namnet på ADT filen, visas därför som filnamn i ytan "**Referencer**" hos din apparat från CASIO.

Detta filnamn måste vara otvetydigt på apparaten. Om du sänder en databas till apparaten och det redan förekommer en databas med samma namn i denna kommer apparaten att fråga om du verkligen vill omvandla och sedan överskriva den existerande databasen. Du bör därför namnge tabellerna så otvetydigt som möjligt och inte använda samma namn i flera Excel filer.

Visning av filnamnet på apparaten från CASIO är begränsad till 15 tecken. Det går också att ändra namn på en databas genom att ändra namnet på Excel tabellen den är baserad på.

**Posten 'About Referencer Tool...' på menyn:**

Denna förtecknar vilken version av Easy Referencer Tool du har installerad. Dessutom förekommer en anmärkning om copyright.

**Posten 'Help...' på menyn:**

Utöver detta instruktionshäfte finns det en inbyggd hjälpfunktion för Easy Referencer Tool. Hjälpfunktionen för Easy Referencer Tool kan öppnas genom att klicka på posten '**Help...**' på menyn.

## 5 Exempel

Detta fil exempel utgör en databas som innehåller en engelsk-spansk parlör. Två kapitel används som exempel för att illustrera hur Excel filen är uppställd.

### 5.1 Regler för formatering i Excel filen

Kapiteln som förklaras har tagits från det medföljande fil exemplet. De kan laddas genom att klicka på lämplig länk i startmenyn för Windows. Kapitlen finns i Excel tabellen "E-S Travel Conv".

#### 5.1.1 Kapitlet "Booking a Flight"

Kapitlet "Booking a Flight" sträcker sig över raderna 134 – 166. Bilden nedan visar raderna 134 – 145 då dessa rader gör det möjligt att förklara alla format som används i kapitlet "Booking a Flight".

	A	B	C
134	<b>Booking a Flight</b>	[ English -> Spanish ]	
135			
136		R007.BMP	
137			
138		Boarding a Plane	
139			
140		Airline code Airport code	
141			
142		=====	
143		<b>Can I make a reservation for KLM Flight 320 on October 1st?</b>	
144		¿Puedo hacer una reserva para el vuelo KLM de primero de octubre, número 320?	
145		-----	

#### Rad 134:

Ställ in all cellformatering i raderna A och B på kategorin **'text'** för att försäkra korrekt omvandling.

Kapitlet "Booking a Flight" definieras i spalt A. Namnet på kapitlet flyttas till skärmens vänstra kant. Namnet på kapitlet visas dessutom i fetstil på apparaten från CASIO då det formaterades i fetstil i Excel tabellen det är baserat på.

Innehållet i kapitlet "Booking a Flight" återfinns i spalt B. Rubriken [English -> Spanish] visas på samma sätt på apparaten från CASIO som du ser på denna bild. Kapitlets innehåll förskjuts en aning åt höger när du betraktar det på apparaten från CASIO.

#### Rad 135:

Innehållet i kapitlet kan läggas upp på ett välstrukturerat sätt genom att i Excel tabellen lämna en tom cell i spalt B mellan de enskilda uppgifterna.

#### Rad 136:

Databasen bör också innehålla en bitmap-bild. Filnamnet 'R007.BMP' på bitmap-bilden infogas därför på det ställe i kapitlets innehåll där en bitmap-bild ska uppträda. En röd typsnittsfärg har tilldelats filnamnet på bitmap-bilden så att Easy Referencer Tool ska känna igen att det rör sig om en bitmap-bild. Bitmap-bilden befinner sig i samma katalog som Excel filen och infogas automatiskt i databasen av Easy Referencer Tool.

När du förskjuter en bitmap-bild en aning med hjälp av mellanslag, såsom anges ovan, ska du försäkra att dessa mellanslag **inte** tilldelas en röd typsnittsfärg. I annat fall tolkar Easy Referencer Tool dessa mellanslag som en del av filnamnet.

**Rad 138:**

Ett hopp till kapitlet "Boarding a Plane" har definierats i cell B138. Det framgår av att texten 'Boarding a Plane' är understruken en gång. En understrykning försäkrar att texten erkänns som ett hopp i Referencer filen på apparaten från CASIO. Även på apparaten anges ett hopp med en understruken text.

**Rad 140:**

Kapitlet "Booking a Flight" innehåller också förkortningar på olika flygbolag och flygplatser. Dessa uppvisas endast när de specifikt återkallas. Pop-up-ämnena "Airline code" (flygbolag) och 'Airport code' (flygplats) har därför formaterats i kursiv stil i cell B140. Easy Referencer Tool känner igen text som formaterats i kursiv stil som ett pop-up-ämne. På apparaten från CASIO visas ett pop-up-ämne med en prickad linje undertill. En knackning på ett av pop-up-ämnena 'Airline code' eller "Airport code" på apparaten uppvisar tillhörande pop-up-fönster om ämnet är definierat på ett annat ställe i Excel tabellen. Proceduren att skapa dessa pop-up-ämnen förklaras längre fram i detta instruktionshäfte.

**Anm**

Easy Referencer Tool erkänner 'Airline code' och 'Airport code' som separata pop-up-ämnen endast om mellanrummet mellan ämnena **inte** formaterats i kursiv stil. Det samma gäller för mellanrummen mellan hopp eller mellan hopp och pop-up-ämnena. Koppla således ur understrykning eller kursiv stil när du matar in mellanslag.

**Rad 142 och 145:**

Enkla och dubbla korsstreck som framställs med bindestreck eller likhetstecken har ingen speciell betydelse. De matades in blott för att särskilja olika textpassager.

**Rad 143:**

Cell B143 med innehållet 'Can I make a reservation for KLM Flight 320 on October 1st?' betraktas på apparaten från CASIO som en mellanrubrik då en ytterlinje tilldelats cellen runt rutan. Mellanrubriken flyttas längre till vänster på apparatens skärm än resten av innehållet i kapitlet. De visas på apparaten utan en ytterlinje. Mellanrubriken visas dessutom i fetstil på apparaten då den formaterades i feltstil i Excel tabellen på vilken den är baserad.

**Anm**

Uppgifterna i spalt B tilldelas det förra kapitlet tills ett nytt kapitel definieras i spalt A. Innehållet i spalt B tilldelas det nya kapitlet från raden där det nya kapitlet inleds.

Kapitlet "Booking a Flight" visas på följande sätt på apparaten från CASIO efter att Excel filen omvandlats:



Efter att ha förklarat hur kapitlet "Booking a Flight" uppställdes ska vi nu förklara hur man skapar ett pop-up-ämne med ämnet "Airport code" som exempel. Detta pop-up-ämne återfinns också i Excel tabellen "**E-S Travel-Conv**". Bilden nedan visar raderna 349 – 357 då dessa är fullt tillräckliga för att förklara hur ett pop-up-ämne ska skapas.

	A	B	C
349	###LINK		
350	<b>Airport code</b>	AKL	
351		Auckland	
352		AMS	
353		Amsterdam	
354		ARN	
355		Stockholm	
356		ATH	
357		Athens	

**Rad 349:**

Ämnerna erkänns som pop-up-ämnerna om de föregås av '###LINK'. '###LINK' avskiljer kapitlen från pop-up-ämnerna. Början av listan över pop-up-ämnerna markeras med '###LINK' i cell A349. Uttrycket '###LINK' används blott en gång i Excel tabellen och sätts alltid framför det första pop-up-ämnet på listan.

**Rad 350 och framåt:**

Pop-up-ämnen definieras i spalt A i Excel tabellen. Själva innehållet placeras sedan i spalt B. Pop-up-ämnet "Airport code" (flygplats) finns således i cell A350. Denna titel har formaterats i fetstil i Excel tabellen för att framhäva "Airport code" på apparaten från CASIO. Själva innehållet för ämnet inleds från cell B350. Det går även att infoga mellanrubriker och bitmap-bilder i pop-up-ämnena, men i detta fall har sådana utelämnats.

**Anm**

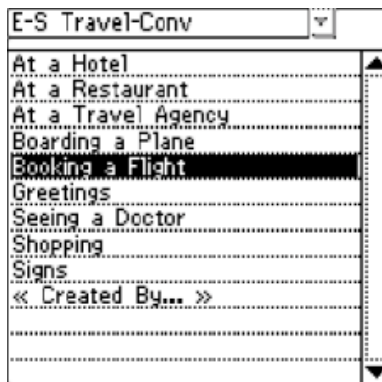
Easy Referencer Tool kräver att pop-up-ämnena i Excel-tabellen förtecknas efter kapitlen. Det innebär att pop-up-ämnena alltid förekommer i slutet av Excel tabellen. Uppgifterna i spalt B är tillägnade ett pop-up-ämne tills ett nytt ämne definieras i spalt A.

Såhär ser pop-up-ämnet "Airport code" ut på din apparat från CASIO:



De enskilda kapitlen är innehållsförteckningen i din databas. Öppning av en Referencer fil på apparaten från CASIO förtecknar kapitlen som förekommer däri. Pop-up-ämnena förtecknas inte i detta innehåll då de inte är enskilda kapitel.

Så här ser en kapitellista ut på din apparat från CASIO:



**Du har nu lärt dig det följande med kapitlet "Booking a Flight" som exempel:**

- Att definiera ett kapitel
- Att tilldela ett kapitel ett visst innehåll
- Att infoga en bitmap-bild
- Att framställa mellanrubriker
- Att framhäva textstycken
- Att utforma ett kapitel på ett lättöverskådligt sätt
- Att definiera ett hopp som gör det möjligt att hoppa mellan olika kapitel i Referencer filen
- Att infoga ett pop-up-ämne i ett kapitel
- Att upprätta innehållet för ett pop-up-ämne
- Att förteckna ett pop-up-ämne i listan över pop-up-ämnena

### 5.1.2 Kapitlet "«Created By...»"

Kapitlet "«Created By...»" sträcker sig över raderna 337 – 348 i Excel tabellen "E-S Travel Conv".

	A	B	C
337	«Created By...»	ES Travel Conversation	
338			
339		CASIO COMPUTER CO.,LTD	
340		Consumer Products Division	
341		<b>Hamura R &amp; D Center</b>	
342			
343		Copyright ©2000	
344			
345		R006.BMP	
346			
347		<i>the person in charge</i>	
348			

#### Rad 343:

Uppgiften 'Copyright ©2000' i cell B343 har tilldelats blå typsnittsfärg. Denna formatering uppvisar texten med ett oproportionellt typsnitt på din apparat från CASIO. Förutom att formatera text i '**bold print**' (fetstil) går det alltså även att använda ett oproportionellt typsnitt för att framhäva och särskilja vissa ord eller textstycken från det övriga innehållet i kapitlet. I övrigt är du redan bekant med andra formateringar i kapitlet "«Created By...»" och hur de ter sig på apparaten från CASIO.

#### Anm

Eftersom "the person in charge" är **ett** pop-up-ämne har inte bara själva orden utan även mellanslagen formaterats i kursiv stil.

Det är nödvändigt att markera slutet på din Excel tabell så att Easy Referencer Tool känner igen slutet på Excel filen som ska omvandlas. Uttrycket '###END' uppvisar Easy Referencer Tool om detta.

	A	B	C
474	the person in charge	<b>Leader</b>	
475		H.Katoh	
476		<b>Specification</b>	
477		T.Tanaka	
478		<b>Checker</b>	
479		Y.Honda	
480		<b>Demo</b>	
481		M.Ogawa	
482		<b>System Engineer</b>	
483		T.Takeguchi	
484		T.Mochiduki	
485		<b>Programer</b>	
486		S.Suzuki	
487	###END		
488	###VER0123		

#### Rad 487:

I detta exempel inmatas '###END' efter pop-up-ämnet "the person in charge". Pop-up-ämnena ska placeras sist i en Excel fil, och därefter ska du mata in '###END' efter det sista ämnet. Om inga pop-up-ämnena används ska '###END' matas in efter det sista kapitlet.

**Rad 488:**

Referencer filen som ska framställas har tilldelats versionsnumret 1.23 på denna rad. Den motsvarande uppgiften '###VER0123' finns i cell A488.

**Du har lärt dig det följande av kapitlet "«Created By...»":**

- Tilldelning av ett oproportionellt typsnitt till ett ord eller textstycke
- Markering av slutet på din Excel tabell
- Tilldelning av ett versionsnummer till Referencer filen som ska framställas

**5.1.3 Snabböversikt av samtliga regler för formatering**

Här följer slutligen av snabböversikt av de regler som gäller för formatering när du skapar en Referencer fil:

- Ett kapitel definieras i spalt A och dess innehåll i spalt B i Excel tabellen.
- Ett hopp anges genom att understryka ett textstycke en gång.
- Ett pop-up-ämne infogas i ett kapitel genom att formatera den motsvarande texten i kursiv stil.
- En bitmap-bild infogas genom att formatera filnamnet på bitmap-bilden i rött.
- En mellanrubrik skapas genom att tilldela en ytterlinje runt rutan som innehåller texten.
- Formatera text du vill framhäva i fetstil.
- Tilldela ett oproportionellt typsnitt till en text genom att formatera den i blått.
- Listan över pop-up-ämnena ska föregås av '###LINK'.
- Ett pop-up-ämne definieras i spalt A och dess innehåll i spalt B i Excel tabellen.
- Slutet av Excel tabellen markeras med '###END'.
- Referencer filen som ska framställas tilldelas ett versionsnummer med uttrycket '###VER\*\*\*\*', där asteriskerna utgör symboler för de verkliga siffrorna i det önskade versionsnumret.

#### 5.1.4 Ofta ställda frågor

I detta avsnitt besvarar vi vanligt förekommande frågor om användning av formatering för att skapa en Referencer fil med Easy Referencer Tool.

**Fråga:** Jag har definierat ett kapitel kallat "Booking a Flight". Går det att definiera ett pop-up-ämne med samma titel?

**Svar:** Ja, det går bra. Easy Referencer Tool kan skilja mellan kapitel och pop-up-ämnena.

**Fråga:** I en cell har jag matat in två pop-up-ämnena, "Airline code" och "Airport code". Båda dessa är definierade i spalt A. Under dataomvandling dyker det dock upp ett felmeddelande att cellen innehåller en ogiltig korsreferens.

**Svar:** Flera enskilda pop-up-ämnena måste avskiljas med mellanslag som inte formaterats i kursiv stil. Om mellanslagen är formaterade i kursiv stil kommer Easy Referencer Tool att betrakta de två ämnena som en enskild korsreferens, d.v.s. "Airline code Airport code".

**Fråga:** Går det att definiera bakgrunden för cellerna i spalt A och B med en annan färg?

**Svar:** Ja. Cellformatering som inte är nödvändig för att skapa en databas ignoreras.

**Fråga:** Är det möjligt att tilldela kapitlen nummer i ordningsföljd? Jag har benämnt kapitlen "1", "2", "3" o.s.v. och erhåller ett felmeddelande om att innehållet inte formaterats som text.

**Svar:** Tilldela kategorin '**text**' till motsvarande celler i spalt A och B. Ytterligare information om detta kan finnas i hjälpfunktionen för Excel. Vid användning av kategorin '**text**' går det att tilldela kapitlen nummer då dessa nummer kommer att betraktas som text.

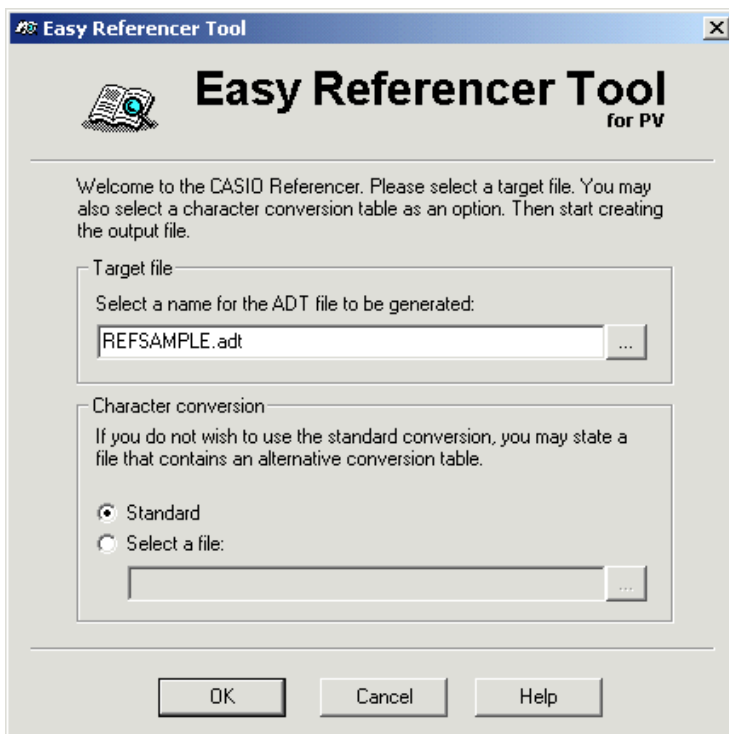
**Fråga:** Jag har matat in en mellanrubrik genom att tilldela en ytterlinje till en cell i spalt B. Mellanrubriken uppvisas dock inte som en sådan på apparaten från CASIO.

**Svar:** Kontrollera om ytterlinjen "thin" har använts. Easy Referencer Tool erkänner en cell som en mellanrubrik enbart om ytterlinjen "medium" eller "thick" har använts.

## 5.2 Omvandling

Efter att ha definierat innehållet för Referencer filen i Excel tabellen går det att omvandla Excel filen till en Referencer fil. Gör på följande sätt:

1. Öppna menyn '**Referencer Tool**' i Microsoft Excel.
2. Välj posten '**Convert...**' på menyn, vilket uppvisar följande meddelandefönster:



3. Välj '**Standard**' under '**Character conversion**' för att aktivera standardomvandling. Mata in önskat namn på Referencer filen i fältet '**Target file**'. Filförlängningen ".adt" är karaktäristisk för Referencer filen. Bekräfta med **[OK]** för att starta omvandlingen. Det går också att öppna en ruta för filval genom att klicka på [...] och sedan mata in filnamnet. Bekräfta valet med **[Save]** för att återgå till fönstret ovan och klicka sedan på **[OK]** för att starta omvandlingen.

### **5.3 Överföring till apparaten från CASIO**

Easy Referencer Tool förser dig med redskapen som sørjer for att datan overføres til apparaten fra CASIO pa ratt satt. Det ar "PV Applications Manager" (PVM) som utfor sjalva overforingen. Anlita dokumentationen som medfoljer PVM for naermare detaljer.