

دليل التشغيل

Easy Referencer Tool for PV

Version 1.0

حقوق الطبع

Copyright © 2001 CASIO COMPUTER CO., LTD. جميع الحقوق محفوظة.
Copyright © 2001 Yellow Computing Computersysteme GmbH. جميع الحقوق محفوظة.

لا يجوز نسخ أو تصوير أو نقل أو تغيير أي جزء من هذا البرنامج التطبيقي أو تخزينه في نظام لمعالجة البيانات أو استرجاعها أو ترجمته إلى أي لغة كمبيوتر أو لغة طبيعية بأي شكل من الأشكال دون إذن كتابي مسبق من شركة كاسيو كمبيوتر المحدودة. CASIO COMPUTER CO., LTD. وشركة Yellow Computing Computersysteme GmbH.

هام

ننصح بالمبادرة بعمل عدة نسخ من جميع بياناتك الهامة، ويفضل أن يشمل ذلك نسخاً كتابية، وأن يتم تخزين تلك النسخ في أماكن مختلفة. فقدان البيانات أو تغييرها أمر ممكن الحدوث في أي نوع من الكبلات وأياً كان وسط التخزين الإلكتروني الذي تحفظ فيه إذا توفرت ظروف معينة.

لا تتحمل أي من شركة كاسيو كمبيوتر المحدودة. CASIO COMPUTER CO., LTD. أو شركة Yellow Computing Computersysteme GmbH مسؤولية أو خسائر أو اضرار ناشئة عن أي خطأ أو غلط في هذه التعليمات التشغيلية أو عن عيب في قاعدة الربط أو في أي من وسائط البيانات الموردة من قبلنا، باستثناء مسؤوليتنا بمقتضى شروط الضمان المنصوص عليها قانوناً.

نحتفظ بحق إجراء أي تغييرات على المعدات والبرمجيات دون إشعار مسبق.

لا تضمن أي من شركة كاسيو كمبيوتر المحدودة. CASIO COMPUTER CO., LTD. أو شركة Yellow Computing Computersysteme GmbH تشغيل هذا المنتج على اكمل وجه على أجهزة الكمبيوتر أو على تكوينات الانظمة غير تلك المذكورة بشكل مفصل وصريح في هذه النشرة. وينطبق هذا أيضاً على الانظمة المقفلة بكافة انواعها.

الاسماء والتفاصيل المستخدمة في الامثلة وهمية محضة.

- مايكروسوفت هي علامة تجارية مسجلة لشركة مايكروسوفت كوربوريشن.
- ويندوز Windows وويندوز إن تي Windows NT هي علامات تجارية مسجلة لشركة مايكروسوفت كوربوريشن.
- إكسل Excel هي علامة تجارية مسجلة لشركة مايكروسوفت كوربوريشن.
- جميع اسماء الشركات والمنتجات الاخرى هي علامات تجارية للشركات المعنية.
- نحتفظ بحق إجراء أي تغييرات على هذه التعليمات التشغيلية دون إشعار مسبق.
- لا تتحمل أي من شركة كاسيو كمبيوتر المحدودة. CASIO COMPUTER CO., LTD. أو شركة Yellow Computing Computersysteme GmbH مسؤولية أي خسائر أو اضرار ناشئة عن استعمال هذه التعليمات التشغيلية.
- لا تتحمل أي من شركة كاسيو كمبيوتر المحدودة. CASIO COMPUTER CO., LTD. أو شركة Yellow Computing Computersysteme GmbH مسؤولية أي خسائر أو مطالبات لأي طرف ثالث ناشئة عن استعمال برنامج Easy Referencer Tool for PV.

تناول اسطوانات CD-ROM

- لا تعتمد ابدأً إلى تشغيل اسطوانات CD-ROM على مشغل اسطوانات CD صوتية، لأن ذلك يمكن أن يسبب اضراراً لأذنيك أو لسماعات التكبير إذا كان مستوى الصوت مرتفعاً بشكل زائد.
- إحتفظ اسطوانة CD-ROM في مكان حيث تكون محمية من اشعة الشمس المباشرة والحرارة الزائدة والبرودة الزائدة.
- حافظ على خلو سطح اسطوانة CD-ROM من الخدوش وبصمات الاصابع والغبار والايوساخ.
- لا تعتمد إلى إيقاف مشغل اسطوانات CD-ROM أو نزع اسطوانة CD-ROM أثناء قيام جهاز الكمبيوتر بقراءة اسطوانة CD-ROM.

جدول المحتويات

٥	١	معلومات عامة
٥	١.١	مقدمة
٦	٢.١	مفتاح الرموز المستخدمة
٦	٣.١	متطلبات النظام
٧	٢	تركيب برنامج Easy Referencer Tool
٨	٣	إستعمال برنامج Easy Referencer Tool
٨	١.٣	ملف برنامج Referencer
٨	٢.٣	إنشاء ملفات Referencer
٨	١.٢.٣	إختيار اسم ملف لجهاز كاسيو
٩	٢.٢.٣	إنشاء الفصول
١٠	٣.٢.٣	إنشاء قفزة
١١	٤.٢.٣	إنشاء المبرزات
١٢	٥.٢.٣	إدخال صورة "بت ماب"
١٣	٦.٢.٣	إدخال عنوان وسيط
١٣	٧.٢.٣	إمكانيات تصميم النص
١٤	٨.٢.٣	تعليم نهاية قاعدة البيانات
١٤	٩.٢.٣	تخصيص رقم إصدار
١٤	١٠.٢.٣	صيغة CSV
١٦	٤	قائمة اختيار البرنامج Programme Menu لبرنامج Easy Referencer Tool
١٩	٥	مثال
١٩	١.٥	قواعد للصياغة ضمن ملف Excel
١٩	١.١.٥	الفصل الخاص بحجز رحلة بالطائرة "Booking a Flight"
٢٤	٢.١.٥	الفصل "«Created by...»"
٢٥	٣.١.٥	نظرة سريعة على جميع قواعد الصياغة
٢٦	٤.١.٥	أسئلة كثيراً ما تُطرح
٢٧	٢.٥	التحويل
٢٨	٣.٥	النقل الى جهاز كاسيو

١ معلومات عامة

١.١ مقدمة

برنامج Easy Referencer Tool for PV هو عبارة عن برنامج فَعَال لإنشاء قواعد البيانات التي يمكن عرضها على أجهزة كاسيو. وهذا يعني أن برنامج Easy Referencer Tool for PV يجعل الإطلاع على المعلومات المهمة ممكناً حتى بدون جهاز كمبيوتر شخصي.

يتم إنشاء محتوى قاعدة البيانات بصيغة برنامج مايكروسوفت إكسل Microsoft Excel. يتيح لك برنامج Easy Referencer Tool for PV إمكانية تحويل ملفات Excel التي تقوم عليها قواعد البيانات في ملف Referencer. وهذا النوع من الملفات هو الشيء الوحيد الذي يمكن لأجهزة كاسيو أن تقرأه.

قاعدة بيانات Referencer لها تكوين يشبه الكتاب من حيث كون قاعدة البيانات أيضاً مقسّمة الى فصول فردية. وكلما قمت بفتح قاعدة بيانات على جهازك الكاسيو، يُعرض أمامك منظراً عاماً للفصول بأسلوب يشبه جدول المحتويات. يمكنك أن تلمس أي فصل باستعمال قلم جهازك الكاسيو ليتم «فتح» الفصل. وكما هو الحال في الكتب العادية فإن قاعدة بيانات Referencer تتيح إمكانية التصميم الفردي لشكل وتوزيع كل فصل. على سبيل المثال، يمكنك إدخال عناوين بسيطة لتكوين الفصول الفردية. كما أن لديك إمكانية إدخال صور البيت ما يضمن فصول قاعدة البيانات. والغرض من ذلك هو مساعدتك على تصميم الفصول الفردية لقاعدة بيانات Referencer بأسلوب أكثر جاذبية.

توجد إمكانيات مختلفة لعرض محتوى الفصل على جهاز كاسيو. على سبيل المثال، يمكنك إما استدعاء الفصل من جدول المحتويات أو الإشارة الى فصول أخرى ضمن الفصول الفردية. الإشارة الى الفصول الأخرى يتيح لك إمكانية القفز بين تلك الفصول تقدماً وترجيحاً. ويمكنك عرض الفصول اللاحقة مباشرة واحداً تلو الآخر عن طريق لمس أزرار الاستعراض (التحريك) في جهاز كاسيو.

إذا أردت للفصل أن يتضمن معلومات لا يفترض عرضها إلا عند الطلب فإن برنامج Easy Referencer Tool for PV يقدم حلاً آخر. بمعنى أنه يمكنك تعريف محتويات الفصول بحيث لا يتم عرضها إلا إذا قمت باستدعائها بطريقة واضحة. محتويات الفصول المعرفة بهذه الطريقة تشبه الملاحظات في الكتاب.

وأخيراً، يمكنك إنشاء محتوى وتصميم قاعدة بياناتك بمساعدة صيغ معينة في جدول Excel الذي تقوم على أساسه. برنامج Easy Referencer Tool for PV يقوم بتفسير هذه الصيغ تبعاً لذلك وهذا هو السبب في كون النتيجة لا يمكن رؤيتها إلا في ملف Referencer على جهازك الكاسيو.

٢.١ مفتاح الرموز المستخدمة

الرموز التالية مستخدمة في دليل التشغيل:

زر	[...]
إسم الملف منطقة في جهازك الكاسيو إسم جدول Excel	"..."
قائمة اختيار بند في قائمة الاختيار مجال أو اختيار في نافذة حوار	'...'
فصل أو موضوع مبرزة	"..."
محتوى فصل أو موضوع مبرزة	'...'

٣.١ متطلبات النظام

لتشغيل البرنامج مع برنامج مايكروسوفت Excel 2002، تحتاج لنظام يتكون مما يلي:

- نظام مايكروسوفت Windows Me أو نظام Windows 2000 Professional أو نظام Windows 98 أو نظام Windows NT Workstation 4.0 (الفئة 6 Service Pack أو أحدث)
- جهاز كمبيوتر شخصي بوحدة معالجة مركزية CPU طراز Pentium سرعة ١٥٠ ميغاهرتز أو أسرع
- ذاكرة RAM سعة ٦٤ ميغابايت لنظام Windows 2000 Professional؛ أو ذاكرة RAM سعة ٣٢ ميغابايت لنظام Windows Me أو Windows NT Workstation 4.0؛ أو ذاكرة RAM سعة ٢٤ ميغابايت لنظام Windows 98
- مشغل اسطوانات CD-ROM لتثبيت البرنامج
- منفذ اتصال COM Port ذو ٩ دبابيس (منفذ توصيل على التوالي)
- برنامج مايكروسوفت Excel 2002

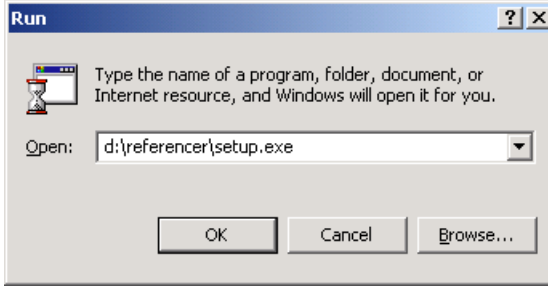
لتشغيل البرنامج مع برنامج مايكروسوفت Excel 97/2000، تحتاج لنظام يتكون مما يلي:

- نظام مايكروسوفت Windows Me أو نظام Windows 2000 Professional أو نظام Windows 98 أو نظام Windows 95 أو نظام Windows NT Workstation 4.0 (الفئة 3 Service Pack أو أحدث)
- جهاز كمبيوتر شخصي بوحدة معالجة مركزية CPU طراز Pentium سرعة ١٥٠ ميغاهرتز أو أسرع ويعمل على نظام Windows Me؛ أو بوحدة معالجة مركزية CPU طراز Pentium سرعة ١٣٣ ميغاهرتز أو أسرع ويعمل بنظام Windows 2000 Professional؛ أو بوحدة معالجة مركزية CPU طراز Pentium سرعة ٧٥ ميغاهرتز أو أسرع ويعمل بنظام Windows 98 أو Windows 95 أو NT Workstation 4.0
- ذاكرة RAM سعة ٦٤ ميغابايت لنظام Windows 2000 Professional؛ أو ذاكرة RAM سعة ٣٢ ميغابايت لنظام Windows Me أو Windows NT Workstation 4.0؛ أو ذاكرة RAM سعة ١٦ ميغابايت لنظام Windows 98 أو Windows 95
- مشغل اسطوانات CD-ROM لتثبيت البرنامج
- منفذ اتصال COM Port ذو ٩ دبابيس (منفذ توصيل على التوالي)
- برنامج مايكروسوفت Excel 2000 أو Excel 97

٢ تركيب برنامج Easy Referencer Tool

قم بتنفيذ الخطوات التالية لتركيب برنامج Easy Referencer Tool على جهازك الكمبيوتر:

- إبدأ تشغيل نظام ويندوز وضع اسطوانة CD في مشغل اسطوانات CD-ROM.
- قم باختيار الأمر 'Run' من قائمة الاختيار 'Start'. ثم أدخل الحرف الذي يرمز لمشغل اسطوانات CD-ROM والعبارة "referencer\setup.exe" في نافذة الحوار وثبت ذلك بواسطة [OK].



في الشكل أعلاه، الحرف "d:" هو الحرف الذي يرمز لمشغلات اسطوانات CD-ROM. إذا كان مشغل اسطوانات CD-ROM لديك يُرمز له بحرف مختلف، أدخل ذلك الحرف بدلاً من الحرف "d". إذا لم يكن بالإمكان إيجاد برنامج التشغيل في هذا الدليل، انقر (بالمؤس) على البند [Browse...] وابحث عن العبارة "referencer\setup.exe" في اسطوانة CD-ROM.

- إذا كان برنامج التركيب موجود على وسط تخزين بيانات آخر، أدخل أيضاً المسار الكامل لبرنامج التركيب (على سبيل المثال: "c:\download\setup.exe").
- بعد ذلك إتبع التعليمات المتضمنة في برنامج التركيب.
- يتم إدراج قائمة اختيار برنامج 'Referencer Tool' في خط قوائم الاختيار لبرنامج Excel لديك بعد أن تقوم بتركيب برنامج Easy Referencer Tool على جهازك الكمبيوتر.
- يُرجى ملاحظة أنه إذا كان برنامج مايكروسوفت Excel يعمل عندما قمت بتركيب البرنامج التطبيقي فإن قائمة اختيار 'Referencer Tool' لن تكون مرئية إلا بعد أن تعيد تشغيل برنامج مايكروسوفت Excel.

٣ إستعمال برنامج Easy Referencer Tool

١.٣ ملف برنامج Referencer

يمكن أن تعرض محتوى قاعدة البيانات على جهازك الكاسيو بمساعدة ملف Referencer. لا يمكنك عمل أي تغييرات ضمن قاعدة البيانات على جهازك الكاسيو. بل يمكنك بدلاً من ذلك تحرير قواعد البيانات مباشرة في ملف Excel الذي تقوم على أساسه. ما ينبغي مراعاته عند إنشاء ملف Referencer سيتم شرحه بمزيد من التفصيل في الأقسام القليلة التالية.

٢.٣ إنشاء ملفات Referencer

يتم إنشاء ملفات Referencer في برنامج مايكروسوفت Excel. برنامج Easy Referencer Tool ينشئ تركيبة قاعدة بياناتك على أساس صيغ معينة ضمن ملف Excel الذي تقوم على أساسه. محتوى ملف Referencer لا يختلف عن محتوى ملف Excel. ولكن محتوى ملف Referencer لا يكون في صورة جدول كما هو الحال في مايكروسوفت Excel. برنامج Easy Referencer Tool يقوم بتحويل جدول Excel الى قاعدة بيانات Referencer ذات التركيبة التي تشبه الكتاب.

١.٤.٣ إختيار اسم ملف لجهاز كاسيو

عرض اسم الملف في جهاز كاسيو محدد بما لا يزيد عن ١٥ رمز كتابة (حروف وأرقام وعلامات). يتم عرض اسم جدول Excel على أنه اسم الملف في منطقة "Referencer" في جهازك الكاسيو، وليس اسم ملف ADT. لذا فهو في الحقيقة اسم جدول Excel المحدد بما لا يزيد عن ١٥ رمز كتابة.

يمكن للملف الواحد من ملفات Excel أن يحتوي على عدة قواعد بيانات في نفس الوقت إذا أنشأت جدول Excel لكل قاعدة بيانات. يجب أن يكون اسم هذا الملف واضحاً لا غموض فيه على جهاز كاسيو. لذا، إذا أرسلت قاعدة بيانات الى جهاز كاسيو وكانت هناك أصلاً قاعدة بيانات بنفس الاسم في جهازك الكاسيو فسيتم الاستفسار عما إذا كنت تريد فعلاً تحويل ومن ثم استبدال قاعدة البيانات الموجودة أصلاً أثناء التحويل. ولتفادي ذلك، ينبغي أن تقوم بتسمية الجداول بأكبر قدر ممكن من الوضوح وعدم الغموض مع عدم استعمال نفس الاسم في عدة ملفات Excel.

يمكنك أيضاً إعادة تسمية قواعد البيانات عن طريق تغيير اسم جدول Excel الذي تقوم على أساسه.

٢.٢.٣ إنشاء الفصول

تقوم قاعدة بيانات Referencer على أساس جدول Excel. جهاز كاسيو لا يعرض محتوى جدول Excel، بل يقتصر على عرض محتويات العمودين A و B. برنامج Easy Referencer Tool لا يتضمن أي من أعمدة جدول Excel الأخرى. يمكنك استعمال الأعمدة المتبقية لأشياء مثل الملاحظات أو يمكنك ترك الأعمدة فارغة.

	A	B	C
1	At a Hotel	[English -> Spanish]	
2			
3		R003 BMP	
4			
5		=====	
6		Does anyone here speak English?	
7		¿Hay alguien aquí que hable inglés?	
8		-----	

	A	B	C
36	At a Restaurant	[English -> Spanish]	
37			
38		R008 BMP	
39			
40		=====	
41		Could I see the menu, please?	
42		La carta, por favor.	
43		-----	

تقوم بتعريف الفصل في العمود A من جدول Excel وتنشئ محتوى هذا الفصل في العمود B. كما أن العمود B في جدول Excel مصنف على أنه محتوى الفصل في بقية دليل التشغيل. يُرجى تهيئة جميع صيغ الخلايا في الصفين A و B من فئة النص 'text' لضمان نجاح عملية التحويل. يمكنك معرفة المزيد من المعلومات حول هذا الموضوع في معلومات المساعدة الخاصة ببرنامج Excel.

الشكل المبين أعلاه مأخوذ من الأمثلة المشروحة بمزيد من التفصيل في الفصل ٥ من دليل التشغيل. هذا المثال هو لجدول Excel حول "E-S Travel-Conv" الذي يتيح لك إمكانية إنشاء قاعدة بيانات Referencer تحتوي على قاموس إنجليزي - إسباني. الفصل "At a Hotel" تم تعريفه في الخلية A1. الأشياء التي يُفترض عرضها في قاعدة البيانات على جهاز كاسيو في الفصول "At a Hotel" في الخلايا B1 حتى B35. المدخلات في العمود B يتم تخصيصها لفصل إلى أن تقوم بتعريف فصل جديد في العمود A. محتوى العمود B يتم تخصيصه لهذا الفصل الجديد من السطر الذي يبدأ فيه الفصل الجديد. في المثال المبين في الشكل، يبدأ الفصل الجديد في السطر ٣٦. الخلية A36 تحتوي على اسم الفصل "At a Restaurant". هذا هو السبب في تخصيص محتوى العمود B لهذا الفصل من الخلية B36 إلى أن يتم تعريف فصل جديد في العمود A من جدول Excel.

يمكنك إنشاء تصميم الفصل بمساعدة صيغ معينة في جدول Excel الذي يقوم على أساسه. على سبيل المثال، تخصيص الخط الخارجي حول الخلية، كما يمكن رؤيته في الشكل، هو مثال على صيغة كهذه. القواعد الفردية للصياغة سيتم شرحها بمزيد من التفصيل في بقية هذا القسم من دليل التشغيل.

تعليمات مختصرة:

١. قم بتخصيص فئة النص 'text' لصيغة جميع خلايا العمودين A و B.
٢. قم بإنشاء اسم الفصل في العمود A.
٣. أدرج كل شيء في محتوى الفصل الذي يُفترض عرضه في هذه القاعدة للبيانات مع هذا الفصل.

يتم إدراج الفصول في جدول محتويات على جهاز كاسيو عند فتح قاعدة البيانات. يتم عرض الفصول في جدول المحتويات المذكور حسب ترتيب الحروف الهجائية. عند عرض الفصول الفردية، تنتقل أسماء الفصول الى حافة أقصى يسار العرض.

ملاحظة

عدد رموز الكتابة لكل فصل للعمودين A و B معاً محدّد بما لا يزيد عن ١٠ كيلوبايت. إسم الفصل محدّد بما لا يزيد عن ٦٤ رمز كتابة. على أنه يُوصى بتحديد اسم الفصل بما لا يتجاوز حوالى ٢٥ رمز كتابة بحيث يمكن عرضه بأكمله على جهاز كاسيو في قائمة الفصول.

٣.٤.٣ إنشاء قفزة

القفزة تتيح لك إمكانية القفز من فصل الى آخر ضمن قاعدة بياناتك على جهاز كاسيو. على أنه يتعين عليك أولاً تعريف قفزة في العمود B من جدول Excel، محتوى الفصل. على سبيل المثال، إذ أردت القفز من الفصل "At a Hotel" الى الفصل "At a Restaurant"، يمكنك أن تفعل ذلك بالطريقة التالية. أدخل "At a Restaurant" في محتوى الفصل "At a Hotel" وقم بصياغة هذا النص عن طريق تحديده بخط سفلي واحد. إن تحديده بخط سفلي واحد يضمن معاملة هذا الخط من رموز الكتابة على أنه قفزة في ملف Referencer. يمكنك فتح هذا الفصل عن طريق لمس خط رموز كتابة معرف كقفزة في جهازك الكاسيو. على أن هذه القفزة لا تعمل إلا إذا كان الفصل الذي تريد القفز اليه، مثل "At a Restaurant"، موجوداً أيضاً كفصل مستقل في العمود A من ملف Excel.

تعليمات مختصرة:

١. قم باختيار فصل تريد إدخال قفزة فيه.
٢. أدخل القفزة في محتوى الفصل المختار. ثم أدخل اسم الفصل الذي تريد القفز اليه. وأخيراً، قم بصياغة اسم الفصل المستهدف عن طريق تحديده بخط سفلي واحد.
٣. تأكد من كون فصلك المستهدف مدرجاً في مكان آخر من جدول Excel.

يمكنك تمييز القفزات في قاعدة بياناتك على جهاز كاسيو من خلال كونها محدّدة بخط سفلي واحد.

٤.٢.٣ إنشاء المبرزات

المبرزات تتيح لك إمكانية تعريف محتوى قاعدة بياناتك بحيث لا يتم عرضها إلا عندما تستدعيها بشكل واضح. يتم دائماً عرض المحتوى عندما تلمس الكلمات المعرّفة كموضوعات للمبرزات لمستين باستخدام قلم جهاز كاسيو. بعد لمسها، يظهر محتوى موضوع المبرزة في نافذة منفصلة، هي نافذة المبرزة. عندما تغلق نافذة المبرزة، تتم إعادتك أوتوماتيكياً إلى الفصل المعروض من قبل. لكي تغلق نافذة المبرزة، إلمس أي موضع خارج نافذة المبرزة على شاشة عرض جهاز كاسيو.

بعد ذلك يمكنك المتابعة بالطريقة التالية لدمج المبرزة في الفصل. قم باختيار الفصل الذي تريد إدخال المبرزة فيه. تقوم بإدراج موضوع المبرزة المرغوب في محتوى الفصل وتقوم بصياغته بحروف مائلة. برنامج Easy Referencer Tool يدرك من الحرف المسامح بخط مائل أن هذا الإدخال هو عبارة عن مبرزة. لا تظهر نافذة المبرزة في قاعدة بياناتك إلا إذا كان موضوع المبرزة المناظر لها مدرجاً في قائمة موضوعات المبرزات لجداول Excel لديك.

وتاماً كما هو الحال في الفصول فإن موضوعات المبرزات يتم تعريفها في العمود A من جدول Excel ويكون عنوان موضوع المبرزة محدداً بما لا يزيد عن ٦٤ رمز كتابة. ويحدد عدد رموز الكتابة لكل موضوع مبرزة للعمودين A و B معاً بما لا يزيد عن ١٠ كيلوبايت. كذلك يمكنك إنشاء محتوى موضوع مبرزة في العمود B من جدول Excel. يُرجى إدخال التعبير '####LINK' بحيث يمكن لبرنامج Easy Referencer Tool التمييز بين الفصول وموضوعات المبرزات لأن التعبير '####LINK' يفصل الفصول عن موضوعات المبرزات. يُرجى أيضاً التأكد دائماً من إدراج موضوعات المبرزات في دفتر عمل Excel بعد الفصول.

تعليمات مختصرة:

١. قم باختيار الفصل الذي تريد إدخال مبرزة فيه.
٢. أدخل موضوع المبرزة مع محتوى الفصل المختار و قم بصياغته بحروف مائلة.
٣. قم بإنشاء قائمة بموضوعات مبرزاتك في العمود A من جدول Excel بعد الفصل وأدخل التعبير '####LINK' في الخلية أمام موضوع المبرزة. التعبير '####LINK' يفصل الفصول عن موضوعات المبرزات. وأخيراً قم بإنشاء محتوى موضوع المبرزة في العمود B من جدول Excel الذي يفترض أن يظهر في نافذة مبرزة في ملف Referencer في جهازك الكاسيو.
٤. تأكد من كون قائمة موضوعات المبرزات تحتوي على موضوع المبرزة المناظرة. هذه هي الطريقة الوحيدة التي يتم فيها عرض نافذة مبرزة في ملف Referencer.

موضوعات المبرزات التي تشير إليها ضمن الفصول الفردية تظهر محددة بخط سفلي منقط في ملف Referencer في جهازك الكاسيو. كلما لمست موضوع مبرزة مرتين (لمستين)، يتم عرض نافذة المبرزة المعنية. عنوان موضوع المبرزة يتم نقله الى موضع أقرب الى حافة أقصى يسار نافذة المبرزة من بقية محتوى نافذة المبرزة.

ملاحظة

يمكنك تعريف عدة قفزات ومُبرزات في خلية Excel الخاصة بمحتوى الفصل. لا ينبغي للمسافات البيئية أن تأخذ أي نمط صياغة وذلك لضمان قدرة برنامج Easy Referencer Tool على تمييز القفزات والمُبرزات الفردية عن بعضها البعض.

٥.٢.٣ إدخال صورة "بت ماب"

يمكنك أيضاً إدخال صور «بت ماب» (مرسومة نظطياً) في قاعدة بياناتك. قم باختيار الفصل الذي تريد إدخال صورة البت ماب فيه. ثم أدخل اسم الملف الخاص بصورة البت ماب في المحتوى المعني من الفصل وقم بتخصيص لون الخط الأحمر 'red' لاسم ملف صورة البت ماب. ثم تابع بنفس طريقة موضوعات المبرزات. يمكنك إدخال حتى مجموع ٦٥٥٣٦ صورة بت ماب في قاعدة بياناتك.

لاحظ أن حجم صورة البت ماب محدّد بما لا يزيد عن ١٢٧ × ١٦٠ بيكسل في جهاز كاسيو. إذا كانت الصورة أكبر من ذلك فسيقوم برنامج Easy Referencer Tool بتغيير حجم صورة البت ماب لتحقيق هذا القيد. يظل ملف صورة البت ماب الأصلي دون تغيير.

تعليمات مختصرة:

١. قم باختيار الفصل الذي تريد إدخال صورة البت ماب فيه.
٢. ضع مؤشر الموضع في المحتوى المعني من الفصل عند الموضع الذي يُفترض أن تظهر فيه صورة البت ماب. إذا أزحت هامش صورة البت ماب أكثر الى اليمين باستعمال المسافات فيرجى التأكد من عدم قيامك بتخصيص لون الخط الأحمر لهذه المسافة.
٣. أدخل اسم ملف صورة البت ماب هناك.
٤. قم بتخصيص لون الخط الأحمر 'red' لاسم ملف صورة البت ماب.

ملاحظة

قم بتخزين صورك البت ماب في نفس دليل ملف Excel. عندها فقط يمكن الاكتفاء بمجرد تحديد اسم ملف صورة البت ماب. إذا كنت لم تتنفذ بعد عملية حفظ ملف Excel فسيكون هناك إخطار خطأ لأن برنامج Easy Referencer Tool ليس لديه اسم ملف Excel. إذا كانت هناك صور بت ماب في دليل آخر، يُرجى أيضاً تحديد المسار المعني بالإضافة الى اسم الملف.

٦.٤.٣ إدخال عنوان وسيط

العناوين الوسيطة مفيدة جداً وخاصة مع الفصول ذات المحتوى الطويل لأن العناوين الوسيطة تتيح لك إمكانية تصميم محتوى الفصول بطريقة إنشائية أكثر وضوحاً. لكي تنشئ عنواناً وسيطاً، أخصر النص المعني ضمن إطار في محتوى الفصل. الرجاء ملاحظة أن برنامج Easy Referencer Tool لا يميز العنوان الوسيط إلا إذا استخدمت حرف "متوسط" أو "سميك" فقط لإطار الخلية. لا تستعمل أكثر من ٦٤ رمز كتابة للنص المعرف كعنوان وسيط وتابع التنفيذ بنفس طريقة موضوعات المبرزات.

تعليمات مختصرة:

١. قم باختيار الفصل الذي تريد إدخال العنوان الوسيط فيه.
٢. أدخل كلمات العنوان الوسيط في الموضع المرغوب من محتوى الفصول، أي العمود B من جدول Excel.
٣. قم بتخصيص خط خارجي حول صندوق الخلية المعنية. الخط الخارجي حول الصندوق يشمل جميع جوانات الخلية الأربعة.
٤. تأكد من استعمال خط داخلي "سميك" أو "متوسط".

يتم عرض العناوين الوسيطة على جهاز كاسيو دون صندوق. ويستعاض عن ذلك بنقلها الى موضع أقرب الى حافة أقصى يسار لوحة العرض من بقية محتوى الفصل وتظهر بخط غليظ.

٧.٤.٣ إمكانيات تصميم النص

يمكنك استعمال نمط الخط الغليظ 'bold print' كالمعتاد. إذا قمت بصياغة هذا النص بحروف غليظة في ملف Excel فسيظهر فيما بعد أيضاً بحروف غليظة في جهازك الكاسيو. يمكنك صياغة اسم الفصل ومحتوى الفصل بخط غليظ. إضافة الى ذلك، يمكنك أيضاً صياغة موضوعات المبرزات ومحتوياتها بخط غليظ.

تعليمات مختصرة:

١. قم باختيار الفصل الذي تريد إبراز عبارات نصوصه عن طريق صياغتها بحروف غليظة 'bold print'.
٢. قم بصياغة اسم الفصل أو محتوى الفصل أو أجزاء من محتوى الفصل بحروف غليظة.
٣. تابع بنفس طريقة موضوعات المبرزات.

إضافة الى ذلك، يمكنك تخصيص خط غير تناسبي لعبارات نصوص قاعدة بياناتك. أدخل النص المعني في جدول Excel بلون خط أزرق لهذا الغرض.

تعليمات مختصرة:

١. قم باختيار الفصل الذي تريد تخصيص خط غير تناسبي لمحتواه أو جزء من محتواه.
٢. أدخل النص المرغوب في محتوى الفصل.
٣. قم بتخصيص لون الخط الأزرق 'blue' للنص.
٤. يمكنك أيضاً تخصيص خط غير تناسبي لاسم الفصل عن طريق تخصيص لون خط أزرق للنص في العمود A من ملف Excel.

٥. تابع بنفس طريقة موضوعات المبررات.

ملاحظة

لا يمكنك استعمال الخط الغليظ '**bold print**' والخط غير التناسبي في نفس الوقت. إذا قمت بتخصيص كل من الصباغة بالخط الغليظ '**bold print**' ولون الخط الأزرق '**blue**' لرمز كتابة ما فسيقوم برنامج Easy Referencer Tool بتجاهل الخط الأزرق ويتم عرض رمز الكتابة بخط غليظ تناسبي على جهاز كاسيو.

٨.٢.٣ تعليم نهاية قاعدة البيانات

عندما تقوم بتعريف كل محتوى ملف Excel، أدخل التعبير '####END' في نهاية جدول Excel. يكون ذلك بمثابة إشارة لبرنامج Easy Referencer Tool بأنه قد بلغ نهاية قاعدة بياناتك.

تعليمات مختصرة:

١. إنتقل الى نهاية جدول Excel.
٢. أدخل التعبير '####END' في العمود A من جدول Excel.

٩.٢.٣ تخصيص رقم إصدار

يمكنك تخصيص رقم إصدار لقاعدة البيانات على جهاز كاسيو باستعمال التعبير '####VER****'. هذه الوظيفة تفيد مع قواعد البيانات التي يفترض تكرار تحديث محتوياتها على فترات قصيرة. لتخصيص رقم إصدار لملف Referencer، إنتقل الى السطر الموجود تحت التعبير '####END' وأدخل التعبير '####VER****' في العمود A هناك. علامات النجوم الأربعة هي رموز بديلة لرقم الإصدار المعني لملف Referencer الذي سيتم إنشاؤه. على سبيل المثال، إذا أردت تخصيص رقم الإصدار 1.23 لقاعدة بيانات Referencer، أدخل التعبير '####VER0123' في جدول Excel الذي تقوم على أساسه.

تعليمات مختصرة:

١. تخصيص رقم الإصدار أمر اختياري.
٢. إنتقل الى نهاية جدول Excel الذي لديك.
٣. أدخل التعبير '####VER****' في السطر الواقع تحت '####END' في العمود A من جدول Excel. علامات النجوم هي رموز بديلة لرقم الإصدار المعني.
٤. أرقام الإصدار يتم تعريفها بالأعداد فقط.

١٠.٢.٣ صيغة CSV

صيغة CSV هي صيغة ملفات عالمية لمحتوى قاعدة البيانات. يمكنك فتح الملفات بصيغة CSV في برنامج مايكروسوفت Excel ويمكنك أيضاً تحويل البيانات المصاغة بصيغة CSV الى ملف Referencer باستعمال برنامج Easy Referencer Tool وعرضها على جهازك الكاسيو. إذا كان لديك بالفعل محتوى قاعدة بيانات بصيغة CSV وتريد عرضه في ملف Referencer فليس من الضروري أن تنشئ البيانات بصيغة ملف XLS. بدلاً من ذلك، إفتح ملف CSV في برنامج مايكروسوفت Excel وقم بتحويله الى ملف Referencer باستعمال برنامج Easy Referencer Tool.

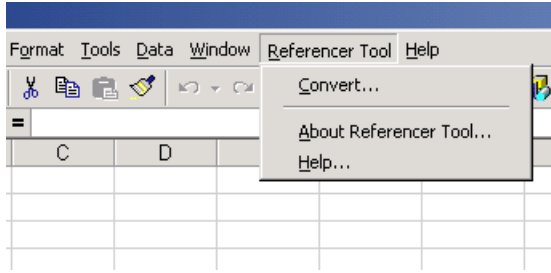
يمكنك إنشاء محتوى قاعدة بيانات جديدة بصيغة ملف CSV بدلاً من صيغة ملف XLS. وهي فكرة جيدة عندما ترغب في إنشاء فصول يقتصر محتواها على خلية واحدة، تابع كما هو موصوف في القسم الأول للتنشئء منها ملف Referencer. عند استعمال ملفات CSV، يُرجى ملاحظة أن برنامج Easy Referencer Tool لا يضم إلا أول عمودين من ملف CSV الذي لديك. محتوى الأعمدة الأخرى للملف يتم تجاهله. مما يعني أن محتوى أول عمودين فقط يتم عرضه في جهازك الكاسيو.

تعليمات مختصرة:

١. إفتح ملف CSV في برنامج مايكروسوفت Excel.
٢. قم بتحويل ملف CSV الى ملف Referencer باستعمال برنامج Easy Referencer Tool.

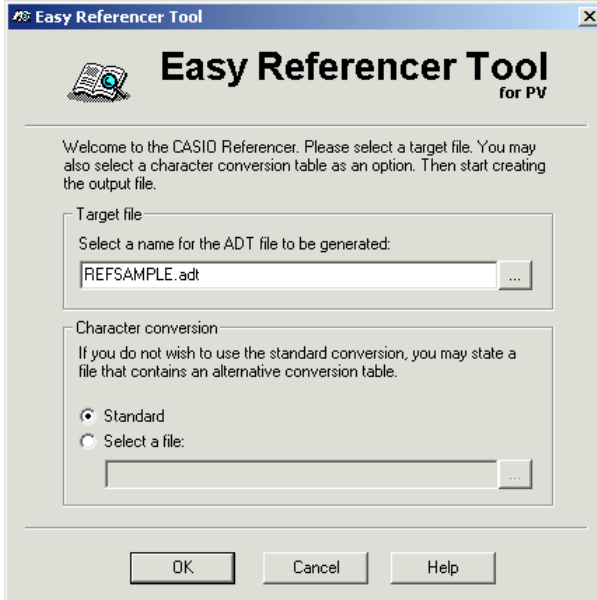
٤ قائمة اختيار البرنامج Programme Menu لبرنامج Easy Referencer Tool

تحتوي قائمة اختيار برنامج 'Referencer Tool' على البنود التالية، وسنقوم هنا بشرح هذه القائمة بمزيد من التفصيل:



بند التحويل 'Convert...' في قائمة الاختيار:

يقوم برنامج Easy Referencer Tool بتحويل جدول Excel الذي يظهر في دفتر عمل Excel. إحتفظ جدول Excel الذي لديك قبل أن تقوم بتحويله. لا يمكنك أن تعرض البيانات المنشأة باستعمال برنامج مايكروسوفت Excel كقاعدة بيانات على جهازك الكاسيو إلا بعد تحويل ملف Excel الى ملف Referencer. عملية التحويل تحول ملف XLS الى ملف ADT دون تغيير تغيير ملف XLS في هذه العملية. صيغة ADT ضرورية لتمكينك من عرض بيانات Excel كملف Referencer على جهازك الكاسيو.



تقوم بتعريف اسم ملف ADT الذي تريد إنشائه تحت بند الملف المستهدف 'Target file'. يمكنك إدخال اسم الملف مباشرة في المجال أو يمكنك أيضاً ضغط الزر [...] الذي يقودك الى حوار لاختيار الملف. هناك أيضاً يمكنك إنشاء اسم ملف ADT الذي تريده. بعد أن تحدد اسماً للملف، تُبث اختيارك بواسطة بند الحفظ [Save]. بعد ذلك تعود أوتوماتيكياً الى نافذة حوار برنامج 'Easy Referencer Tool'.

يعمل برنامج مايكروسوفت Excel مع مجموعة أخرى من رموز الكتابة غير تلك الخاصة بجهازك الكاسيو. وهذا هو السبب الذي يجعل من الضروري تحويل مجموعة رموز الكتابة. عملية التحويل القياسية تشمل رموز كتابة جميع لغات وسط أوروبا. وهذا هو السبب في كون الاختيار القياسي 'Standard' يمثل التهيئة الأساسية لبند تحويل رموز الكتابة 'Character conversion'.

إذا لم يكن التحويل القياسي كافياً، يمكنك أيضاً إعطاء ملف تحويل مختلف. قم بتشغيل بند اختيار الملف 'Select a file' لهذا الغرض وأدخل الملف في المجال أدناه الذي يحتوي على جدول التحويل المرغوب. يمكنك أيضاً أن تنقر (بالموس) على الزر [...] ليتم فتح نافذة حوار اختيار الملف حيث يمكنك اختيار الملف المعني. تُبث اختيارك باستعمال بند الفتح [Open]. يتم عندئذ إغلاق نافذة حوار اختيار الملف والانتقال الى نافذة الحوار السابقة.

ملاحظة

يمكنك أيضاً إنشاء جدول تحويل بديل بنفسك. لكي تفعل ذلك، يجب أن تقوم بتعريف كيفية عرض جميع رموز الكتابة وعددها ٢٥٦ رمزاً على جهاز كاسيو. ينبغي إنشاء جدول التحويل في برنامج مايكروسوفت Excel وأن تنشئ جدولاً ١٧ × ١٧ في جدول Excel وتقوم بتنظيم الجدول عموداً تلو الآخر. العمود الأول والصف الأول محجوزان للأسماء والعناوين. الخلية الأولى في الجانب العلوي الأيسر تناظر رمز الكتابة صفر 0. الخلية الأخيرة في الجانب السفلي الأيمن تناظر رمز الكتابة (الحرف أو الرقم أو العلامة) رقم ٢٥٥. أدخل الرموز الرقمية المناظرة لرموز الكتابة في الخلايا التي يفترض أن يتم عرضها على جهاز كاسيو. بعد التحويل، يجب إدخال جميع الرموز بالنظام الست عشري.

تم إعداد جدول تحويل قياسي في صورة ملف نموذجي جاهز للاستعمال. ويتم تركيبه بواسطة برنامج التركيب في دليل يمكن الوصول اليه عن طريق المدخل المعني في قائمة اختيارات البدء في نظام ويندوز. الرجاء ملاحظة أن رموز الكتابة من صفر 0 حتى ومتضمنة الرقم ١٢٧ (أقل من نصف مجموع رموز الكتابة) عادة يجب أن لا تتغير لمنع حدوث مشاكل في عرض قاعدة بياناتك في جهازك الكاسيو. لهذا السبب، فإن حماية الخلية تنشط لهذه الرموز في جدول التحويل القياسي. لإزالة حماية الخلية، ببساطة قم بإيقاف حماية صفحة العمل، لا يتطلب ذلك إدخال كلمة مرور.

عندئذ يمكنك بدء عملية التحويل باستعمال البند [OK]. وبعد ذلك، تظهر هذه الملاحظة:



يمكنك إلغاء التحويل قبل المباشرة فيه باستعمال البند [Cancel]. في تلك الحالة، لا يتم إنشاء ملف ADT.

ملاحظة

يمكن للملف الواحد من ملفات Excel أن يحتوي على عدة قواعد بيانات في نفس الوقت إذا أنشأت جدول Excel لكل قاعدة بيانات. وهذا هو السبب في عرض اسم جدول Excel، وليس اسم ملف ADT، على أنه اسم الملف في منطقة "Referencer" في جهازك الكاسيو.

يجب أن يكون اسم الملف هذا واضحاً ولا غموض فيه على جهاز كاسيو. لذا، إذا أرسلت قاعدة بيانات الى جهاز كاسيو وكانت هناك أصلاً قاعدة بيانات بنفس الاسم في جهازك الكاسيو فسيتم الاستفسار عما إذا كنت تريد فعلاً تحويل، ومن ثم استبدال قاعدة البيانات الموجودة أصلاً أثناء التحويل. ولتفادي ذلك، ينبغي أن تقوم بتسمية الجداول بأكبر قدر ممكن من الوضوح وعدم الغموض مع عدم استعمال نفس الاسم في عدة ملفات Excel. عرض اسم الملف على جهاز كاسيو محدد بما لا يزيد عن ١٥ رمز كتابة. يمكنك أيضاً إعادة تسمية قاعدة البيانات عن طريق تغيير اسم جدول Excel الذي تقوم على أساسه.

بند المعلومات حول البرنامج 'About Referencer Tool...' في قائمة الاختيار:

يُدرج هذا البند إصدار برنامج Easy Referencer Tool الذي قمت بتركيبه. إضافة الى ذلك، تجد ملاحظة حول حقوق الطبع.

بند المساعدة 'Help...' في قائمة الاختيار:

إضافة الى دليل التشغيل الذي بين يديك، هناك أيضاً معلومات مساعدة مدمجة في برنامج Easy Referencer Tool. يمكنك فتح برنامج المساعدة الخاصة ببرنامج Easy Referencer Tool عن طريق النقر (بالموس) على البند 'Help...' في قائمة الاختيار.

٥ مثال

مثال الملف المتضمّن هو عبارة عن قاعدة بيانات تحتوي على قاموس إنجليزي - إسباني. يتم استعمال فصلين كمثال لتوضيح كيفية إعداد ملف Excel.

١.٥ قواعد للصياغة ضمن ملف Excel

الفصلان المشروحان مأخوذان من مثال الملف المتضمّن. يمكنك فتحهما عن طريق النقر على المدخل المعني في قائمة اختيار البدء في نظام ويندوز. الفصلان موجودان في جدول Excel الذي يحمل الإسم "E-S Travel Conv".

١.١.٥ الفصل الخاص بحجز رحلة بالطائرة "Booking a Flight"

الفصل الخاص بحجز رحلة بالطائرة "Booking a Flight" يشمل السطور ١٣٤ - ١٦٦ في حين أن الشكل أدناه يقتصر على ١٣٤ - ١٤٥ لأن هذه السطور تجعل بالإمكان شرح جميع الصيغ المستخدمة في فصل "Booking a Flight".

	A	B	C
134	Booking a Flight	[English -> Spanish]	
135			
136		R007.BMP	
137			
138		Boarding a Plane	
139			
140		Airline code Airport code	
141			
142		=====	
143		Can I make a reservation for KLM Flight 320 on October 1st?	
144		¿Puedo hacer una reserva para el vuelo KLM de primero de octubre, número 320?	
145			

السطر ١٣٤:

يُرجى تهئية جميع صيغ الخلايا في الصفين A و B من فئة النص 'text' لضمان نجاح عملية التحويل. تم تعريف فصل "Booking a Flight" في العمود A. يتم نقل اسم الفصل الى حافة أقصى يسار شاشة العرض. يضاف الى ذلك أن اسم الفصل هذا يظهر بحروف غليظة على جهاز كاسيو لأنه تمت صياغته بحروف غليظة في جدول Excel الذي يقوم على أساسه.

محتوى فصل "Booking a Flight" موجود في العمود B. مُدخلات '[English -> Spanish]' مرتبة في جهاز كاسيو تماماً كما تراها في الشكل. محتوى الفصل تتم إزاحته بعض الشيء الى اليمين على شاشة عرض جهاز كاسيو.

السطر ١٣٥:

يمكنك تصميم (توزيع وترتيب) محتوى الفصل بطريقة إنشائية أوضح عن طريق ترك الخلايا فارغة في العمود B من جدول Excel بين المُدخلات الفردية.

السطر ١٣٦:

ينبغي لقاعدة البيانات أن تحتوي أيضاً على صورة بت ماب. لإضافة صورة بت ماب، تم إدخال اسم الملف 'R007.BMP' الخاص بصورة البيت ماب عند النقطة التي يُفترض في صورة البيت ماب أن تظهر فيها ضمن محتوى الفصل. تم تخصيص لون خط أحمر لاسم ملف صورة البيت ماب لتمكين برنامج Easy Referencer Tool من تمييز صورة البيت ماب على أنها صورة بت ماب. تكون صورة البيت ماب في نفس الدليل الذي يضم جدول Excel ويتم إدخالها أوتوماتيكياً في قاعدة البيانات بواسطة برنامج Easy Referencer Tool.

عندما تقوم بإزاحة صورة البيت ماب كما في الشكل أعلاه باستعمال المسافات، يُرجى التأكد من عدم قيامك بتخصيص لون خط أحمر لهذه المسافات لئلا يعتبرها برنامج Easy Referencer Tool على أنها جزء من اسم الملف.

السطر ١٣٨:

يتم تعريف قفزة الى فصل ركوب الطائرة "Boarding a Plane" في الخلية B138. هذا هو السبب في تحديد نص عبارة 'Boarding a Plane' بخط سفلي واحد. التحديد بخط سفلي واحد يضمن تمييز النص على أنه قفزة فيما بعد في ملف Referencer على جهاز كاسيو. يمكنك أيضاً تمييز القفزة على جهاز كاسيو من حقيقة كونها محددة بخط سفلي واحد.

السطر ١٤٠:

يُفترض أن يتم تسجيل مختصرات شركات الطيران المختلفة في الفصل "Booking a Flight". لا يتم عرض مختصرات شركات الطيران إلا إذا تم استدعاؤها بشكل واضح. وهذا هو السبب في إنشاء موضوع مُبرزة خاص برموز شركات الطيران "Airline code" وهو السبب أيضاً في صياغة الإدخال 'Airline code' بحروف مائلة في الخلية B140. يدرك برنامج Easy Referencer Tool من حقيقة كونها مصاغة بحروف مائلة أن عبارة النص 'Airline code' هي موضوع مُبرزة. موضوعات المُبرزات تظهر في جهاز كاسيو محددة بخط سفلي منقطع. يضاف الى ذلك أن ما ينبغي أن يظهر في الفصل "Booking a Flight" لا يقتصر على مختصرات شركات الطيران بل يشمل أيضاً الى مختصرات المطارات. لذا، تم إدخال موضوع مُبرزة آخر لرموز المطارات "Airport code". عند لمس أحد موضوعي المُبرزتين في جهازك الكاسيو يتم فتح نافذة المُبرزة المعنية إذا كنت قد عرفت موضوع تلك المُبرزة في موضع آخر من جدول Excel الذي لديك. في موضع لاحق، سيتم شرح كيفية إنشاء موضوعات المُبرزات.

ملاحظة

برنامج Easy Referencer Tool لا يميّز رموز شركات الطيران 'Airline code' ورموز المطارات 'Airport code' على أنها موضوعات مُبرزات إلا إذا كانت المسافات بين موضوعي المُبرزتين غير مصاغة بحروف مائلة. الشيء ذاته ينطبق على المسافات بين القفزات أو بين القفزات والمُبرزات. لذا يُرجى التأكد من عدم قيامك بتخصيص صيغ رموز الكتابة لتلك المسافات عن طريق إلغاء التحديد بخط سفلي واحد أو الحروف المائلة.

السطران ١٤٢ و ١٤٥:

خطوط التظليل المتعارض (خطان متوازيان يتعارضان مع خطين متوازيين آخرين) الفردية والزوجية التي يتم إنشاؤها باستعمال علامات يساوي (=) أو خطوط القاطعات ليست لها أهمية خاصة. وهي إنما تم إدخالها للفصل البصري بين عبارات النصوص الفردية عن بعضها البعض.

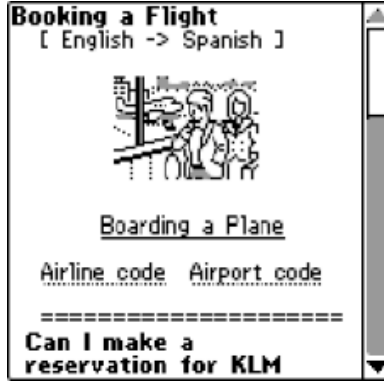
السطر ١٤٣:

الخلية B143 التي تحتوي على العبارة 'Can I make a reservation for KLM Flight 320 on October 1st?' (هل يمكنني عمل حجز على رحلة طيران KLM رقم ٢٢٠ يوم ١ أكتوبر؟) تُعامل على جهاز كاسيو على أنها عنوان وسيط لأنه تم تخصيص خط خارجي للخلية حول الصندوق. العناوين الوسيطة يتم نقلها الى موضع على حافة أقصى يسار لوحة العرض في جهاز كاسيو أبعد من محتوى بقية الفصل. وهي تظهر على جهاز كاسيو دون خط صندوق. غير ذلك، يظهر العنوان الوسيط هذا بحرف غليظ في جهاز كاسيو بسبب صياغته بحرف غليظ في جدول Excel الذي تقوم على أساسه.

ملاحظة

المُدخلات في العمود B يتم تخصيصها لفصل الى أن تقوم بتعريف فصل جديد في العمود A. محتوى العمود B يتم تخصيصه لفصل جديد من السطر الذي تبدأ عنده الفصول الجديدة.

فصل "Booking a Flight" سيظهر بالطريقة التالية على جهاز كاسيو بعد تحويل ملف Excel:



بعد شرح الكيفية التي تم بها إعداد فصل "Booking a Flight"، سنبين الآن الكيفية التي أنشئت بها موضوعات المُبرزات المعنية باستعمال موضوع المُبرزة "Airport code" كمثال. ستجد أيضاً موضوع هذه المُبرزة في جدول Excel الذي يحمل اسم "E-S Travel-Conv". الشكل أدناه يقتصر على السطور ٣٤٩ - ٣٥٧ فقط لأن بالإمكان شرح كل ما هو مهم عند إنشاء موضوع مُبرزة باستعمال هذه السطور.

	A	B	C
349	###LINK		
350	Airport code	AKL	
351		Auckland	
352		AMS	
353		Amsterdam	
354		ARN	
355		Stockholm	
356		ATH	
357		Athens	

السطر ٣٤٩:

يتم تمييز الموضوعات على أنها موضوعات مُبرزات إذا افتتحت بالتعبير '###LINK'. التعبير '###LINK' يفصل الفصول عن موضوعات المُبرزات. بداية قائمة موضوعات المُبرزات معلّمة في الخلية A349 بالتعبير '###LINK'. التعبير '###LINK' لا يُستعمل إلا مرة واحدة في جدول Excel، وذلك لافتتاح قائمة موضوعات المُبرزات، ويكون دائماً أمام أول موضوع مُبرزة في هذه القائمة.

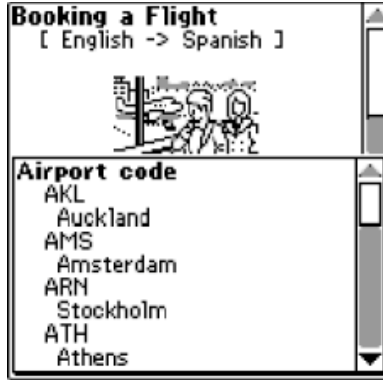
السطر ٣٥٠ :ff

موضوعات المبرزات معرفة في العمود A من جدول Excel. تقوم بإنشاء محتوى موضوعات المبرزات في العمود B. موضوع المبرزة لرموز المطارات "Airport code" تم تعريفه في الخلية A350. عنوان هذه المبرزة تمت صياغته بحروف غليظة في جدول Excel لإبراز "Airport code" على جهاز كاسيو. محتوى موضوع المبرزة يبدأ في B350. على الرغم من من أن بإمكانك أيضاً إدخال عناوين وسيطة وصور بت ماب في موضوعات المبرزات، إلا أنه تقرر عدم القيام بذلك بالنسبة لرموز المطارات "Airport code".

ملاحظة

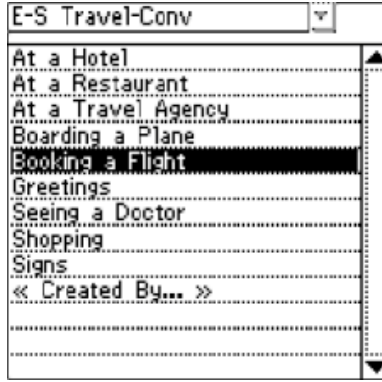
برنامج Easy Referencer Tool يطلب بإدراج موضوعات المبرزات في جدول Excel بعد الفصول. وهذا يعني أن موضوعات المبرزات تكون دائماً في نهاية جدول Excel. المدخلات في العمود B يتم تخصيصها لموضوع مبرزة الى أن تقوم بتعريف موضوع مبرزة جديد في العمود A.

هذا هو شكل موضوع مبرزة رموز المطارات "Airport code" في جهازك الكاسيو.



الفصول الفردية هي دليل محتوى قاعدة بياناتك. فتح ملف Referencer على جهازك الكاسيو يؤدي الى إدراج قائمة بالفصول المتضمنة هناك. لا يتم إدراج موضوعات المبرزات في دليل المحتوى هذا لأنها ليست فصولاً مستقلة.

هذا هو شكل قائمة الفصول في جهازك الكاسيو:



لقد تعلّمت ما يلي باستعمال الفصل الخاص بحجز رحلة بالطائرة "Booking a Flight":

- تعريف الفصول.
- تخصيص محتوى معين للفصل.
- إدخال صور البيت ماب.
- إنشاء عناوين وسيطة.
- إبراز عبارات النص.
- تصميم محتوى الفصل بطريقة إنشائية واضحة.
- تعريف القفزات التي تتيح لك إمكانية القفز الى الأمام والى الخلف بين الفصول الفردية في ملف Referencer.
- إدماج موضوع مُبرزة في الفصل.
- إنشاء محتوى لموضوع المُبرزة.
- تسجيل موضوع المُبرزة في قائمة موضوعات المُبرزات.

٢.١.٥ الفصل «Created By...»

الفصل «Created By...» (أُنشئ بواسطة...) يشمل السطور ٣٢٧ - ٣٤٨ في جدول Excel الذي يحمل اسم "E-S Travel Conv".

	A	B	C
337	«Created By...»	ES Travel Conversation	
338			
339		CASIO COMPUTER CO.,LTD	
340		Consumer Products Division	
341		Hamura R & D Center	
342			
343		Copyright ©2000	
344			
345		R006.BMP	
346			
347		the person in charge	
348			

السطر ٣٤٣:

الإدخال 'Copyright ©2000' في الخلية B343 تم تخصيص لون الخط الأزرق لها. يتمثل تأثير هذه الصياغة في إظهار هذه العبارة من النص بخط غير تناسبي في جهازك الكاسيو. إضافة إلى صياغة رموز الكتابة للخط الغليظ 'bold print' فإن تخصيص خط غير تناسبي هو الإحتمال الثاني لتمييز كلمات أو عبارات نص معينة عن بقية محتوى الفصل. أما بقية عمليات صياغة الفصل «Created By...» والكيفية التي تظهر بها على جهاز كاسيو فقد باتت مألوفة لديك.

ملاحظة

نظراً لكون "the person in charge" (الشخص المسئول) تمثل موضوع مُبرزة واحدة فإن الصياغة بحروف مائلة لا تقتصر على الكلمات الفردية بل تشمل أيضاً المسافات التي بين الكلمات.

من الضروري تعليم نهاية جدول Excel الذي لديك بوضوح بحيث يمكن لبرنامج Easy Referencer Tool تمييز نهاية ملف Excel الذي سيتم تحويله. التعبير '###END' يبين لبرنامج Easy Referencer Tool نهاية جدول Excel.

	A	B	C
474	the person in charge	Leader	
475		H.Katoh	
476		Specification	
477		T.Tanaka	
478		Checker	
479		Y.Honda	
480		Demo	
481		M.Ogawa	
482		System Engineer	
483		T.Takeguchi	
484		T.Mochiduki	
485		Programer	
486		S.Suzuki	
487	###END		
488	###VER0123		

السطر ٤٨٧:

في المثال، تم إدخال التعبير '###END' خلف آخر موضوع مُبرزة معرّف وهو "the person in charge". عندما تقوم بتعريف موضوعات مُبرزات في جدول Excel، أدرج التعبير '###END' بعد آخر موضوع مُبرزة كما في المثال. وبالمقابل، إذا لم تقم بتعريف موضوعات مُبرزات، قم بإدخال التعبير '###END' بعد آخر فصل.

السطر ٤٨٨:

في هذا السطر، تم تخصيص رقم الإصدار 1.23 لملف Referencer الذي تريد إنشائه. ستجد الإدخال المناظر '###VER0123' في الخلية A488.

لقد تعلّمت ما يلي باستخدام الفصل "«Created By...»":

- تخصيص خط غير تناسبي لكلمة أو عبارة نص.
- تعليم نهاية جدول Excel الذي لديك.
- تخصيص رقم إصدار لملف Referencer الذي سيتم إنشاؤه.

٣.١.٥ نظرة سريعة على جميع قواعد الصياغة

بعد أن انتهينا من شرح جميع قواعد الصياغة الخاصة بإنشاء ملف Referencer، ستجد الآن استعراضاً موجزاً لعمليات الصياغة الفردية مرة أخرى:

- يتم تعريف الفصل في العمود A ويتم تعريف المحتوى المناظر في العمود B من جدول Excel.
- تقوم بتعريف القفزات عن طريق تخصيص خط سفلي واحد تحت عبارة النص المناظرة.
- لإدخال موضوع مبرز في فصل، تقوم بصياغة النص المناظر بحروف مائلة.
- لإدخال صورة بت ماب، تقوم بصياغة اسم الملف الخاص بصورة البيت ماب بلون أحمر.
- تقوم بإنشاء عنوان وسيط عن طريق تخصيص خط خارجي حول الصندوق الخاص بعبارة النص المناظرة.
- صياغة النص الذي تريد إبرازه بحروف غليظة.
- تخصيص خط غير تناسبي للنص المصاغ بلون أزرق.
- قائمة موضوعات المبرزات تفتتح بالتعبير '###LINK'.
- يتم تعريف موضوع المبرزة في العمود A ويتم تعريف المحتوى المناظر في العمود B من جدول Excel.
- تقوم بتعريف نهاية جدول Excel الذي لديك بواسطة التعبير '###END'.
- تقوم بتخصيص رقم إصدار لملف Referencer الذي تريد إنشائه باستخدام التعبير '###VER****'، حيث تمثل علامات النجوم رموزاً بديلة للأرقام المعنية لرقم الإصدار المرغوب.

٤.١.٥ أسئلة كثيراً ما تُطرح

في هذا القسم، ستجد إجابات على أسئلة كثيراً ما تُطرح حول استعمال عمليات الصياغة لإنشاء ملفات Referencer باستعمال برنامج Easy Referencer Tool.

سؤال: قمت بتعريف فصل "Booking a Flight" هل تستطيع أيضاً تعريف موضوع مُبرزة بنفس العنوان (الإسم)؟

جواب: نعم، يمكن ذلك. برنامج Easy Referencer Tool يميّن بين الفصول والمُبرزات.

سؤال: في إحدى الخلايا، أدخلت موضوعي مُبرزات اثنتين هما رموز شركات الطيران "Airline code" ورموز المطارات "Airport code". كلا موضوعي المُبرزات تم تعريفهما في العمود A. ومع ذلك فإنني أحصل على إخطار خطأ أثناء تحويل البيانات مفاده أن الخلية تحتوي على مرجع إشاري غير مقبول.

جواب: يُرجى ملاحظة أنك تحتاج لفصل موضوعات المُبرزات المتعددة عن بعضها البعض بمسافات غير مصاغة بخط ماثل. إذا استعملت مسافات مصاغة بخط ماثل فإن برنامج Easy Referencer Tool سيعتبر كلا موضوعي المُبرزات كمرجع إشاري واحد هو "Airline code Airport code".

سؤال: هل يمكن تعريف خلفية الخلايا في العمودين A و B بلون آخر؟

جواب: نعم. عمليات صياغة الخلايا غير الضرورية لإنشاء قاعدة البيانات يتم تجاهلها.

سؤال: هل يمكن تخصيص أرقام متتابعة للفصول؟ قمت باستدعاء الفصول أرقام "1" و "2" و "3" إلخ لدي ولكنني أحصل على إخطار خطأ مفاده أن المحتوى غير مصاغ ك نص.

جواب: قم بتخصيص فئة النص 'text' للخلايا المناظرة في العمودين A و B. يمكنك الحصول على معلومات إضافية حول هذا الموضوع في برنامج معلومات المساعدة الخاص ببرنامج Excel. إذا استعملت فئة النص 'text'، يمكنك تخصيص أرقام متتابعة لفصولك لأن الأرقام في هذه الحالة تعامل على أنها نص.

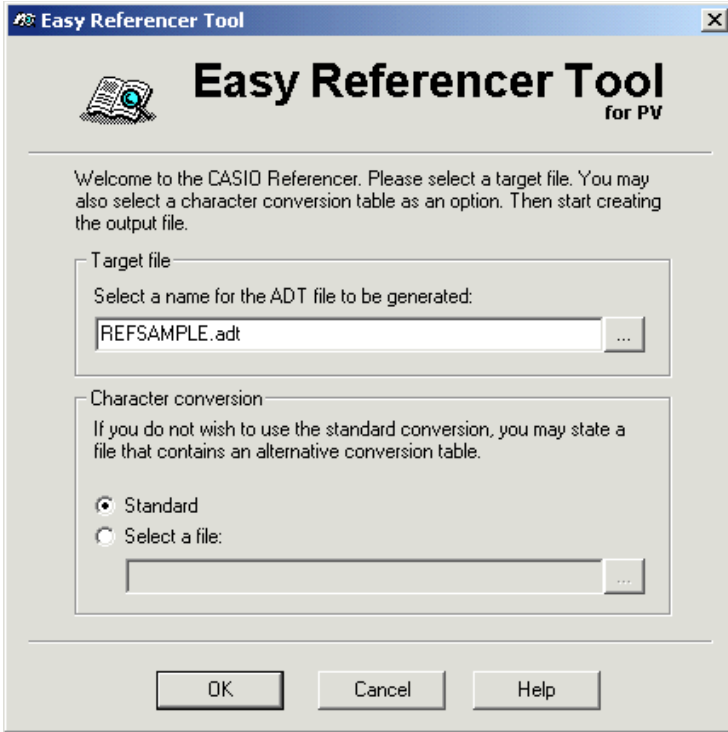
سؤال: لقد قمت بإدخال عنوان وسيط وذلك بتخصيص إطار للخلية في العمود B. لم يظهر العنوان الوسيط كما هو مطلوب في جهازك كاسيو.

جواب: الرجاء مراجعة إذا كنت قد استعملت إطار "رفيع". برنامج Easy Referencer Tool لا يتقبل الخلية إلا إذا تم استعمال خط "متوسط" أو "سميك" لإطارها.

٢.٥ التحويل

بعد قيامك بتعريف محتوى ملف Referencer اللاحق في جدول Excel، يمكنك تحويل ملف Excel الى ملف Referencer بالطريقة التالية:

١. إفتح قائمة اختيار برنامج '**Referencer Tool**' في برنامج مايكروسوفت Excel.
٢. قم باختيار بند التحويل '**Convert...**' في قائمة الاختيار الأمر الذي يؤدي الى فتح نافذة الحوار التالية:



٣. قم باختيار البند '**Standard**' (قياسي) في نافذة حوار برنامج '**Easy Referencer Tool**' لبند تحويل رموز الكتابة '**Character conversion**' لدخول وضع التحويل القياسي. خصّص لملف Referencer الذي تريد إنشائه أي اسم وأدخله في البند '**Target' file**'. خاتمة اسم الملف ".adt" هي خاصية ملازمة لملفات Referencer. تُبث قرارك باستعمال البند **[OK]** وعندها سيبدأ التحويل. يمكنك أيضاً فتح حوار اختيار الملف عن طريق النقر (بالموس) على الزر **[...]** حيث يمكنك أيضاً إنشاء اسم الملف. تُبث اختيارك باستعمال البند **[Save]** للعودة الى نافذة الحوار المبيّنة أعلاه. ثم تُبث إدخال الزر **[OK]** لبدء التحويل.

٣.٥ النقل الى جهاز كاسيو

برنامج Easy Referencer Tool يوفر المعدات الضرورية لضمان نقل البيانات بنجاح الى جهاز كاسيو. عملية النقل الفعلية يقوم بها البرنامج التطبيقي "PV Applications Manager" (مدير برامج PV التطبيقية) المعروف اختصاراً بالحروف (PVM). يمكنك الحصول على معلومات إضافية حول ذلك في النشرات الخاصة ببرنامج PVM.