

# Photo Loader

Versione 2.1

**Software di caricamento immagini per la  
fotocamera digitale CASIO con schermo a  
cristalli liquidi  
Versione per Windows**

**Manuale di istruzioni**


- Windows è un marchio di Microsoft Corporation.
- CompactFlash e il logo  sono marchi di SanDisk Corporation.
- MultiMediaCard™ è un marchio registrato di Infineon Technologies AG in Germania, ed è concesso in licenza a MMCA (MultiMediaCard Association).
- Gli altri nomi societari e dei prodotti sono marchi o marchi registrati delle rispettive società.
- Il contenuto del presente documento è soggetto a variazioni senza preavviso.
- Questo documento è stato preparato con la massima cura. Si prega tuttavia di mettersi in contatto con la nostra azienda per eventuali domande o errori.

Photo Loader è pubblicato da CASIO COMPUTER CO., LTD. e CASIO COMPUTER CO., LTD. mantiene tutti i diritti di copyright e gli altri diritti associati, ad eccezione di quelli descritti sopra.

E' vietata la copiatura non autorizzata, parziale o integrale, del presente documento.

Si declina ogni responsabilità per eventuali danni, perdite o rivendicazioni da parte di terzi, derivanti dall'utilizzo di Photo Loader.

### **Importante!**

- Le immagini caricate vengono salvate nella posizione seguente se, dopo aver installato Photo Loader, non si è cambiata l'impostazione della posizione di destinazione di salvataggio della libreria.  
C:\Programmi\CASIO\Photo Loader\Image Library\20020123  
(per la cartella datata 23 gennaio 2002)
- Photo Loader deve essere installato sul disco rigido del PC. Photo Loader potrebbe non funzionare correttamente se installato su un disco rimovibile o su un CD.

---

# Indice

<b>Introduzione .....</b>	<b>5</b>
<b>■ Nota per coloro che utilizzano Photo Loader per la prima volta .....</b>	<b>5</b>
<b>■ Caratteristiche di Photo Loader .....</b>	<b>5</b>
Caricamento automatico delle registrazioni delle immagini da una fotocamera digitale o da una scheda di memoria. ....	5
Gestione di grandi quantità di dati di immagine come librerie ...	6
Si crea automaticamente un file HTML nel quale file è possibile cercare in formato calendario le immagini registrate. ....	6
<b>■ Nuove funzioni di Photo Loader 2.1 .....</b>	<b>6</b>
<b>■ Continuazione dell'uso della libreria di Photo Loader 1.0/1.1/2.0 .....</b>	<b>6</b>
<b>■ Suggerimenti per la consultazione del presente manuale di istruzioni ....</b>	<b>7</b>
Convenzioni relative alle operazioni .....	7
Schermate di visualizzazione .....	7
<b>Avvio di Photo Loader .....</b>	<b>8</b>
<b>■ Verifica dello stato delle comunicazioni fra la fotocamera digitale e Photo Loader (collegamento tramite RS-232C) ....</b>	<b>8</b>
<b>Come usare Photo Loader .....</b>	<b>11</b>
<b>■ Caricamento delle immagini .....</b>	<b>11</b>
Caricamento automatico delle immagini .....	11
Impostazione del caricamento automatico .....	13
Caricamento manuale di un'immagine (per il collegamento tramite scheda/USB) .....	20
Caricamento manuale di un'immagine (per il collegamento RS-232C) .....	21
Caricamento di immagini diverse da quelle registrate con fotocamere digitali .....	25
Gestione degli errori di caricamento delle immagini (per l'“Ordinamento per data di registrazione (R)”) .....	28
<b>■ Visualizzazione delle librerie .....</b>	<b>30</b>
Visualizzazione di una libreria da Photo Loader .....	30

Ritocco e stampa di immagini/inserimento come allegati di posta elettronica .....	33
■ <b>Eliminazione dei file di immagini</b> .....	<b>35</b>
Eliminazione di una libreria .....	35
Eliminazione di immagini una per volta .....	36
■ <b>Come copiare una libreria</b> .....	<b>38</b>
■ <b>Come spostare una libreria</b> .....	<b>40</b>
■ <b>Come modificare una libreria</b> .....	<b>41</b>
Come cambiare il titolo di una libreria .....	41
Come ripristinare una libreria .....	43
<b>Modifica delle preferenze di Photo Loader</b> .....	<b>45</b>
■ <b>Generale</b> .....	<b>45</b>
Metodo di ordinamento della libreria .....	45
Cartella per salvare libreria .....	46
Immettere il titolo dopo il caricamento .....	46
Eseguire [Visionare libreria] dopo aver salvato .....	46
Selezionare sagoma incorporata .....	46
■ <b>Caricare immagini nella macchina</b> .....	<b>47</b>
Installazione auto-caricamento* <sup>1</sup> .....	47
Finestra di dialogo di conferma* <sup>2</sup> .....	47
Immagine originale dopo salvata* <sup>3</sup> .....	47
Convertire l'aspetto d'immagine sulla base di informazioni di rotazione ...	48
■ <b>Opzioni</b> .....	<b>48</b>
Aggiunta del pulsante Stampa .....	48
Selezione del software di posta elettronica .....	49
Impostazione del formato dei file di immagini da allegare a messaggi di posta elettronica .....	49
Aggiunta/rimozione dei pulsanti opzionali nella libreria .....	50
■ <b>Versione</b> .....	<b>50</b>
<b>Avvio del software di ritocco e stampa Photohands</b> .....	<b>51</b>
<b>Visualizzazione della guida</b> .....	<b>52</b>
<b>Uscita da Photo Loader</b> .....	<b>52</b>
<b>Guida alla soluzione dei problemi di funzionamento</b> .....	<b>52</b>
<b>Glossario</b> .....	<b>53</b>

# Introduzione

Questo documento descrive il software di caricamento immagini per la fotocamera digitale CASIO con schermo a cristalli liquidi, Photo Loader (da qui in avanti chiamato semplicemente Photo Loader). Photo Loader è un'applicazione software che opera sotto Windows. Il presente documento non descrive le modalità di utilizzo di Windows.

Il presente documento assume che gli utenti di Photo Loader siano a conoscenza delle seguenti operazioni di base.

- **Le operazioni tramite il mouse come clic, doppio clic trascina e trascina e deposita.**
- **L'utilizzo dei menù mediante il mouse.**
- **L'inserimento dei caratteri da tastiera.**
- **L'utilizzo delle finestre mediante Windows.**

Per ulteriori informazioni su queste operazioni di base, consultare il manuale di istruzioni del PC e di Windows.

Nel presente manuale, la descrizione di tutte le operazioni fa riferimento a Windows 98.

## ■ Nota per coloro che utilizzano Photo Loader per la prima volta

Leggere il file "Leggimi" contenuto nel CD-ROM in dotazione. Esso indica le modalità di verifica dell'ambiente operativo occorrente per Photo Loader e le modalità di installazione di quest'ultimo sul PC.

Prima di installare Photo Loader, verificare l'ambiente operativo di cui si dispone e la versione di Windows da utilizzare.

## ■ Caratteristiche di Photo Loader

### **Caricamento automatico delle registrazioni delle immagini da una fotocamera digitale o da una scheda di memoria.**

Le registrazioni delle immagini possono venire caricate direttamente dalle fotocamere digitali o dalle schede di memoria sul PC.

## **Importante!**

È possibile utilizzare Photo Loader per catturare i seguenti tipi di file multimediali.

- Immagini salvate in formato JPEG.
  - File video salvati in formato AVI (compresi quelli senza audio)
  - File audio salvati in formato WAV.
- Photo Loader può anche gestire le istantanee (JPEG) e i file audio (WAV) presenti sotto forma di collegamenti.

## **Gestione di grandi quantità di dati di immagine come librerie**

I file di immagine caricati vengono gestiti all'interno di una cartella come una libreria, in base alla data.

## **Si crea automaticamente un file HTML nel quale file è possibile cercare in formato calendario le immagini registrate.**

Si crea automaticamente un file HTML per permettere la ricerca delle registrazioni delle immagini caricate manualmente o automaticamente e per la visualizzazione mediante un browser del contenuto della libreria.

## **■ Nuove funzioni di Photo Loader 2.1**

A Photo Loader 2.1 sono state aggiunte alcune nuove funzioni. Per maggiori dettagli, si prega di consultare il documento "Leggimi" di Photo Loader contenuto nel CD-ROM in dotazione.

## **■ Continuazione dell'uso della libreria di Photo Loader 1.0/1.1/2.0**

Se Photo Loader 1.0/1.1/2.0 è correntemente in uso e si sta per farne l'aggiornamento alla versione 2.1, per prima cosa assicurarsi di consultare il documento "Leggimi" di Photo Loader contenuto nel CD-ROM in dotazione.

## **Importante!**

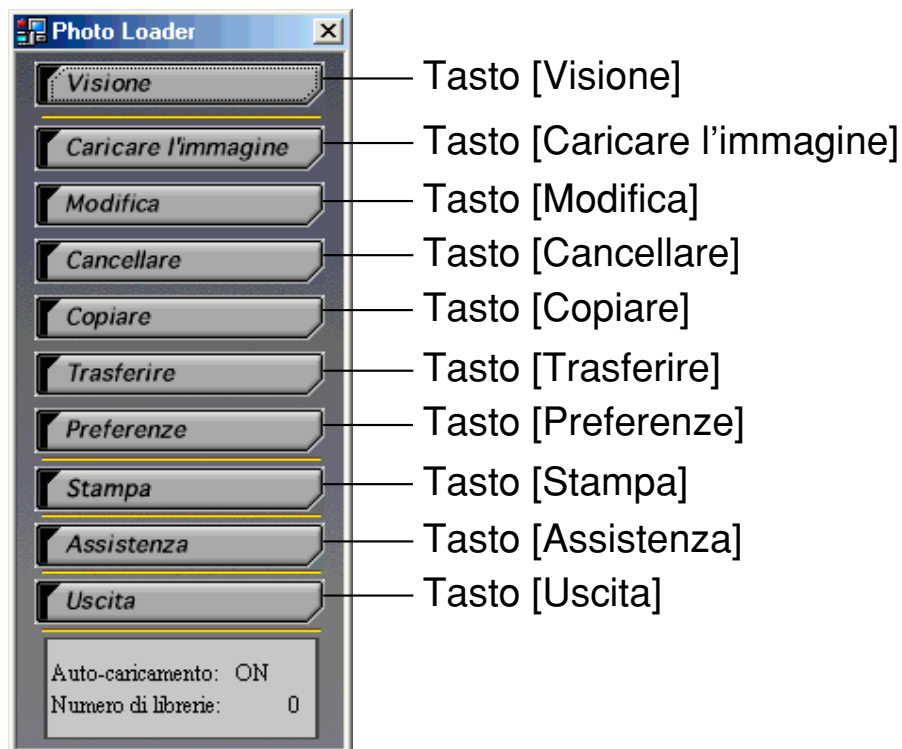
Con un'installazione eseguita senza osservare la procedura si corre il rischio di non poter vedere i dati di gestione della libreria precedente e i file HTML in formato calendario in Photo Loader, o di perdere i file di immagini caricati.

## ■ Suggerimenti per la consultazione del presente manuale di istruzioni

### Convenzioni relative alle operazioni

Tutte le operazioni descritte in questo manuale si riferiscono a Windows 98. Le descrizioni presuppongono l'uso del mouse.

Nel presente documento, i tasti mostrati nelle finestre di dialogo sono descritti nel modo seguente.



### Schermate di visualizzazione

- Le schermate presentate in questo documento sono tratte da Windows 98 e possono presentare lievi differenze rispetto a quelle di altre versioni di Windows.
- Si noti che le schermate di visualizzazione utilizzate nel presente documento possono presentare lievi differenze rispetto a quelle effettivamente visualizzate sullo schermo, ma ciò non comporta alcuna differenza di contenuto.

# Avvio di Photo Loader

Prima di avviare Photo Loader occorre installarlo sul PC. Se non è stato installato, installare Photo Loader sul PC.

- 1. Accendere il PC per avviare Windows.**
- 2. Selezionare “Programmi” → “Casio” → “Photo Loader” → “Photo Loader 2.1”.**

Viene avviato Photo Loader e vengono visualizzati i pulsanti delle funzioni.



Tasti funzione di Photo Loader

## Nota

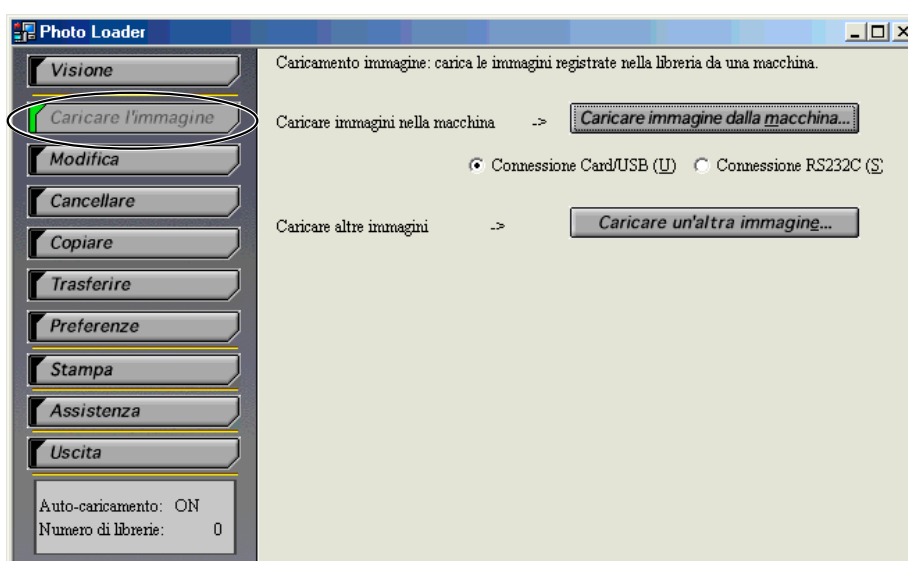
Quando si avvia Photo Loader per la prima volta, viene visualizzata la finestra di dialogo “Impostazioni della posta. Prime opzioni di impostazione. Per applicare le impostazioni alla libreria, ripristinare la libreria dopo l'impostazione.” Se necessario, modificare le impostazioni. Per ulteriori dettagli, vedere la sezione “Opzioni”, a pagina 48.

## ■ Verifica dello stato delle comunicazioni fra la fotocamera digitale e Photo Loader (collegamento tramite RS-232C)

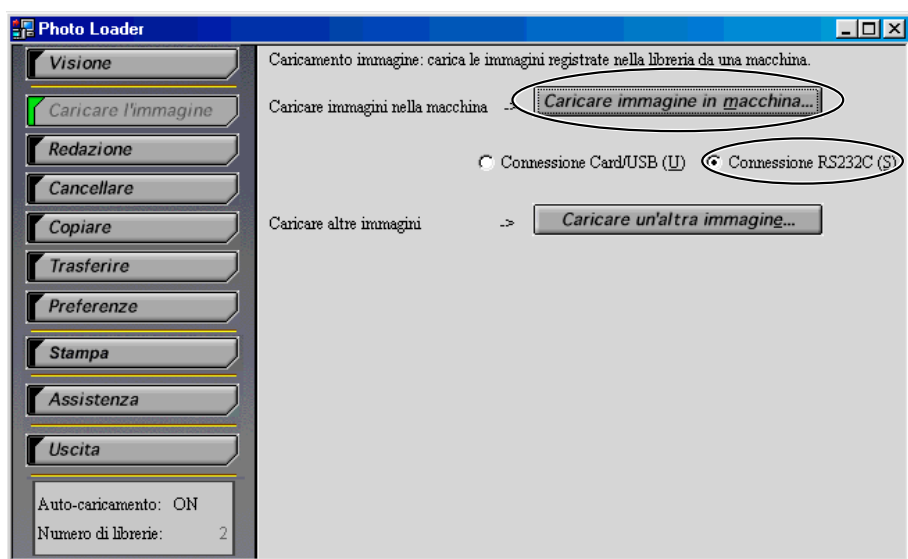
## Importante!

- Con alcune fotocamere digitali non è possibile il collegamento tramite porta RS-232C. Per ulteriori dettagli, vedere il manuale dell'utente della fotocamera digitale.
- Prima di caricare i dati delle immagini da una fotocamera digitale, eseguire i passi descritti di seguito per verificare che le comunicazioni fra la fotocamera e Photo Loader avvengano con successo.
- \* *Prima di verificare lo stato delle comunicazioni, collegare al PC una fotocamera digitale. Per ulteriori dettagli sulle modalità di collegamento, consultare il manuale di istruzioni della fotocamera digitale.*

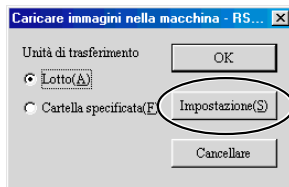
## 1. Fare clic sul tasto funzione [Caricare l'immagine].



## 2. Selezionare “Connessione RS232C(S)” e fare clic sul tasto [Caricare immagine in macchina...].



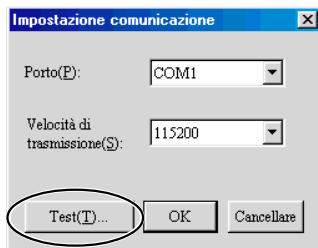
### 3. Fare clic sul tasto [Impostazione(S)].



Fare clic sul tasto [Cancellare] per annullare l'operazione.

- Verificare che il numero del terminale (porta seriale) RS-232C del PC collegato al cavo coincida con quello della porta (COM1-COM9) visualizzato dalle impostazioni della porta nella finestra di dialogo relativa alle preferenze.
- Per individuare il numero del terminale RS-232C, consultare il manuale di istruzioni del PC.
- Se il numero del terminale RS-232C collegato differisce da quello della porta di comunicazione presente nella finestra di dialogo relativa alle preferenze, selezionare il numero della porta di comunicazione collegata.

### 4. Fare clic sul tasto [Test(T)...].



- Quando viene visualizzata la finestra di dialogo “ La macchina è stata intercettata.”, fare clic sul pulsante [OK] e poi fare clic sul pulsante [OK] nella finestra di dialogo delle preferenze.
- Quando viene visualizzato un messaggio di errore, la fotocamera digitale non sta comunicando correttamente con Photo Loader. Se ciò si verifica, controllare che la fotocamera digitale sia collegata correttamente al PC e poi ritentare.

# Come usare Photo Loader

Questa sezione descrive come usare Photo Loader.

## ■ Caricamento delle immagini

Questo capitolo descrive come caricare i dati delle immagini sul PC mediante Photo Loader. E' possibile selezionare "Caricamento automatico delle immagini" o "Caricamento manuale di un'immagine".

\* *È possibile utilizzare Photo Loader per catturare i seguenti tipi di file multimediali.*

- Immagini salvate in formato JPEG.
- File video salvati in formato AVI (compresi quelli senza audio)
- File audio salvati in formato WAV.

Photo Loader può anche gestire le istantanee (JPEG) e i file audio (WAV) presenti sotto forma di collegamenti.

- \* *Prima di caricare le immagini sul PC, collegare ad esso le unità periferiche. Per informazioni dettagliate sulle modalità di collegamento, consultare il manuale di istruzioni della fotocamera digitale.*
- \* *Esistono due metodi per ordinare le immagini da caricare: "Ordinamento per data di registrazione (R)" e "Ordinamento per data (P)". Per ulteriori dettagli, vedere "Metodo di ordinamento della libreria", a pagina 45.*

## Caricamento automatico delle immagini

Impostando il caricamento automatico è possibile avviare un programma di supervisione e far caricare automaticamente nel PC le immagini provenienti dalla fotocamera collegata ad esso.

## La funzione di caricamento automatico funziona soltanto nelle seguenti condizioni.

Unità periferica collegata	Metodo di collegamento	Dispositivi utilizzati per il collegamento
Fotocamera digitale	Collegamento USB	Cavo speciale USB * La forma del cavo può variare a seconda della fotocamera digitale utilizzata.
Adattatore per schede PC	Vano per le schede PCt	<ul style="list-style-type: none"><li>• Uso di una scheda CompactFlash</li><li>• Adattatore per schede PC CA-10 (opzionale)</li><li>• Uso di una scheda di memoria SD/ MultiMediaCard (MMC) (scheda multimediale)</li></ul> Adattatore per schede PC disponibile in commercio
Letto di schede	Collegamento USB o parallelo	<ul style="list-style-type: none"><li>• Uso di una scheda CompactFlash</li><li>• Lettore/scrittore di schede CD disponibile in commercio</li><li>• Uso di una scheda di memoria SD/ MultiMediaCard (MMC)</li></ul> Lettore/scrittore di schede di memoria SD disponibile in commercio

### Nota

- Per caricare automaticamente le immagini registrate con le fotocamere digitali, si raccomanda di usare le periferiche elencate sopra. Per caricare immagini non prodotte da una fotocamera digitale, vedere “Caricamento di immagini diverse da quelle registrate con fotocamere digitali”, a pagina 25.
- Oltre che da questa fotocamera, le immagini possono essere caricate automaticamente dalle fotocamere seguenti.  
Fotocamere digitali DCF compatibili o schede di memoria\* (solo per file JPEG), schede di memoria\* di QV-7000SX e QV-5500SX (file JPEG e AVI)  
\* *Devono essere montate su un PC come drive.*
- Il caricamento automatico non è possibile con un collegamento RS-232C.

### Importante!

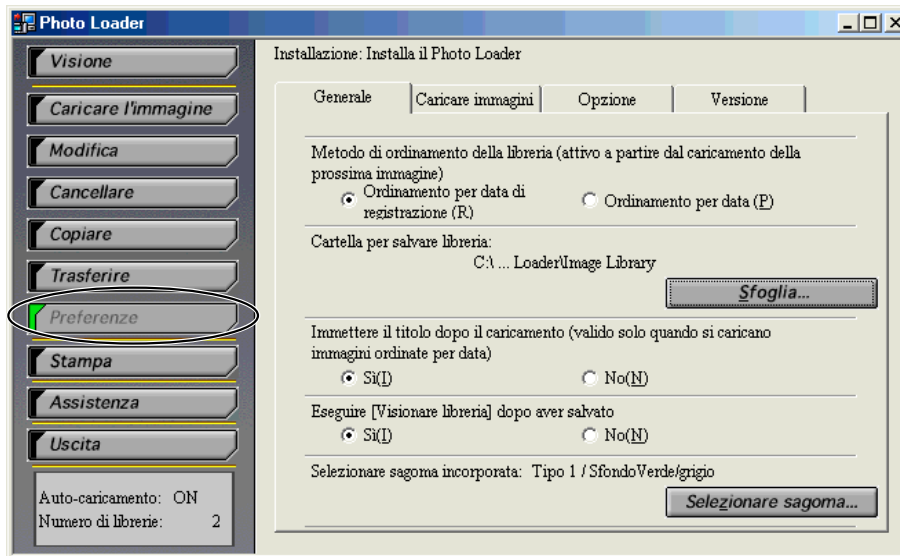
Le immagini caricate vengono salvate nella posizione seguente se, dopo aver installato Photo Loader, non si è cambiata l'impostazione della posizione di destinazione di salvataggio della biblioteca.

Per modificare la posizione di destinazione del salvataggio, vedere la sezione “Cartella per salvare libreria”, a pagina 46.

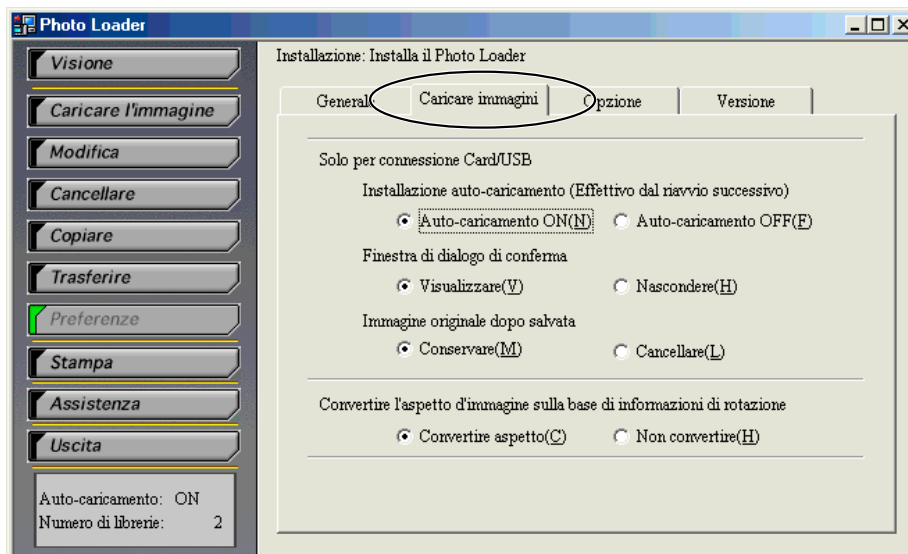
C:\Programmi\CASIO\Photo Loader\Image Library\20020123  
(per la cartella datata 23 gennaio 2002)

# Impostazione del caricamento automatico

1. Fare clic sul tasto funzione [Preferenze] dai tasti delle funzioni.

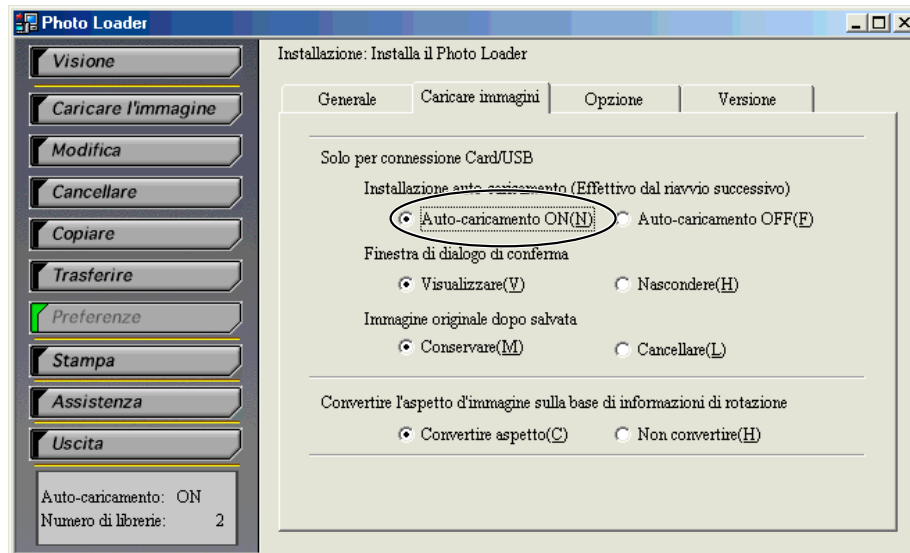


2. Fare clic sul separatore <Caricare immagini>.



### 3. Selezionare “Auto-caricamento ON(N)” da “Installazione auto-caricamento”.

- Il valore selezionato di default è “Auto-caricamento ON(N)”.
- Selezionare “Auto-caricamento OFF(E)” per disattivare il caricamento automatico.



### 4. Riavviare Photo Loader facendo clic su [Uscita] (Non è necessario riavviare, a meno che non si siano modificate le impostazioni).




Questa operazione completa la procedura di impostazione del caricamento automatico.

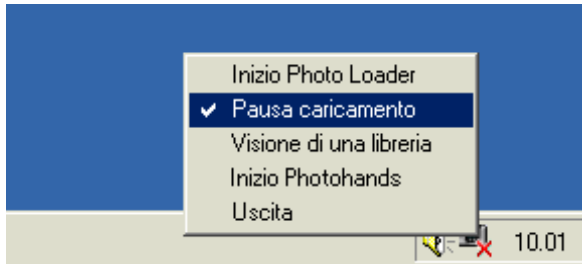
Le immagini vengono caricate automaticamente dopo l'avvio di Windows, quando si collega la fotocamera digitale alla porta USB del PC o quando si monta la scheda di memoria utilizzata per registrare immagini con la fotocamera digitale.



Viene attivato.

## Importante!

- Riavviare sempre Photo Loader dopo che si è modificata l'impostazione del caricamento automatico. Altrimenti, le modifiche non avranno effetto.
- Verificare che sul barra delle applicazioni sia visualizzata l'icona , che mostra che il programma di supervisione è attivo. Se l'icona  è visualizzata, fare clic con il tasto destro del mouse su .

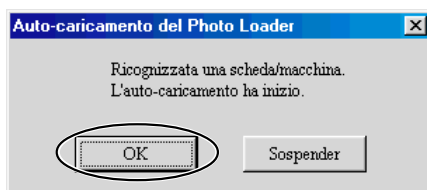


Quando viene visualizzata la schermata riportata sopra, evidenziare “Pausa caricamento” e fare clic con il pulsante sinistro del mouse. L’opzione “Pausa caricamento” viene deselezionata.

## 5. Collegare la fotocamera digitale alla porta USB o montare la scheda di memoria utilizzata per registrare immagini sul PC.

- Viene visualizzata la finestra di dialogo di conferma.
- Se non si desidera la finestra di dialogo di conferma, modificare l'impostazione consultando pagina 47.

## 6. Fare clic sul tasto [OK] per avviare il caricamento automatico.

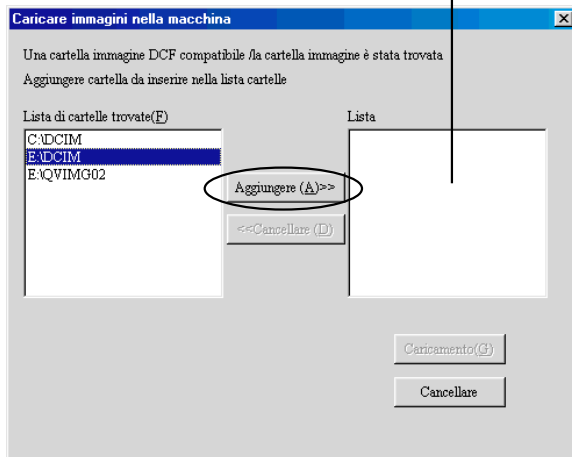


- Le immagini vengono caricate dalla fotocamera digitale e viene creata una libreria.
- Fare clic sul tasto [Sospendere] per disattivare il caricamento automatico.

## 7. Selezionare la cartella che contiene i dati delle immagini da caricare e fare clic sul tasto [Aggiungere(A)].

Per selezionare nuovamente un'immagine da caricare, selezionare la cartella dall'elenco delle cartelle e fare clic sul tasto [Cancellare(D)], quindi selezionare nuovamente l'immagine da caricare.

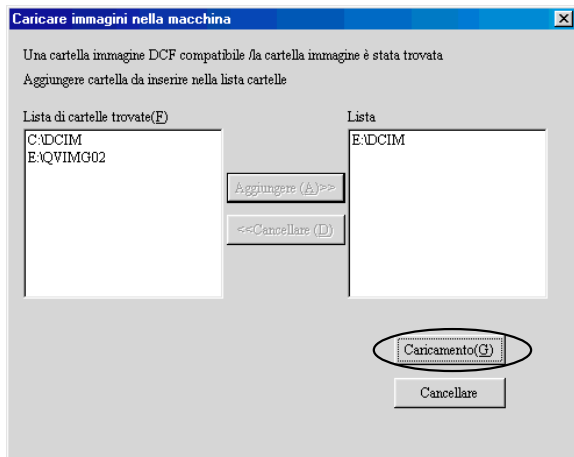
Il nome delle cartelle da caricare viene visualizzato nell'elenco delle cartelle.



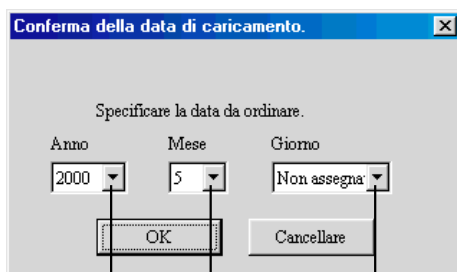
### Nota

Se la fotocamera digitale (o la scheda di memoria) contiene una sola cartella di immagini, andare al punto 9 a pagina 18.

## 8. Fare clic sul tasto [Caricamento(G)].

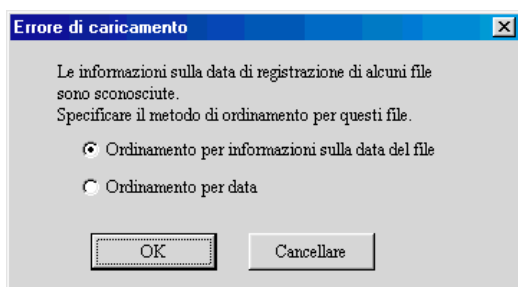


- Le immagini vengono caricate nella cartella selezionata per le immagini.
- Fare clic sul tasto [Cancellare] per annullare il caricamento automatico.
- Quando si seleziona “Ordinamento per data (P)”, viene visualizzata la finestra di dialogo di conferma della data di caricamento. Specificare una data tramite il tasto di menu a tendina e poi fare clic su [OK].



Tasto di menu a tendina

- Se durante il caricamento con l’opzione “Ordinamento per data di registrazione (R)” viene visualizzato un messaggio di errore, vedere la sezione “Gestione degli errori di caricamento delle immagini (per l’“Ordinamento per data di registrazione (R)””, a pagina 28.



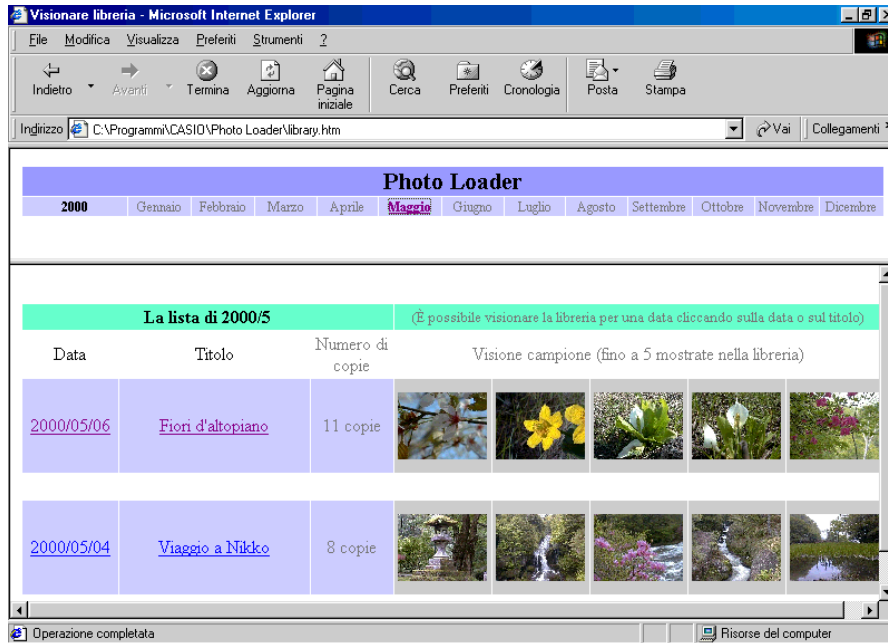
## **9. Inserire un nome per la libreria delle immagini caricate.**

- Valido solo quando si è selezionato il caricamento con “Ordinamento per data (P)”.
- La schermata Operation 10 viene visualizzata quando si è eseguito il caricamento con l’opzione “Ordinamento per data di registrazione (R)”.
- Per ulteriori informazioni sull’“Ordinamento per data di registrazione (R)”, vedere la sezione “Metodi di ordinamento della libreria”, a pagina 45.
- E’ possibile inserire fino a 40 caratteri.
- E’ possibile inserire il nome di una libreria quando “Inserire titolo dopo il caricamento” è impostato su “Sì”. L’impostazione predefinita è “No”.
- Per l’impostazione dell’inserimento del nome delle librerie, vedere la voce “Immettere il titolo dopo il caricamento” a pagina 46.

## 10. Fare clic sul tasto [OK].

Questa operazione completa il caricamento delle immagini.

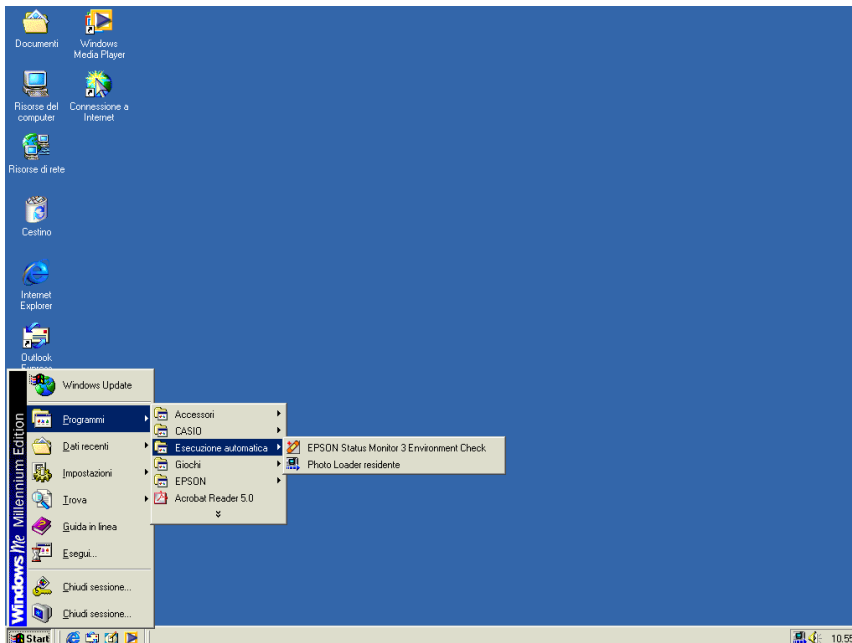
Viene avviato il browser Web e vengono visualizzate in formato calendario le librerie create.



- Per ulteriori dettagli sulle modalità di visualizzazione delle librerie, vedere la voce “Visualizzazione delle librerie” a pagina 30.
- Se non si desidera visualizzare una libreria dopo aver caricato le immagini, modificare l’impostazione “Execute [View Library] after saving” (Esegui [Visualizza libreria] dopo il salvataggio). Vedere la sezione “Modifica delle preferenze di Photo Loader”, alle pagine 45-46.

## Nota

Se si avvia il programma con l'impostazione di caricamento automatico attivata, sotto Windows "Start" → "Programmi" → "Esecuzione automatica" viene aggiunto il menù "Photo-Loader supervisione".

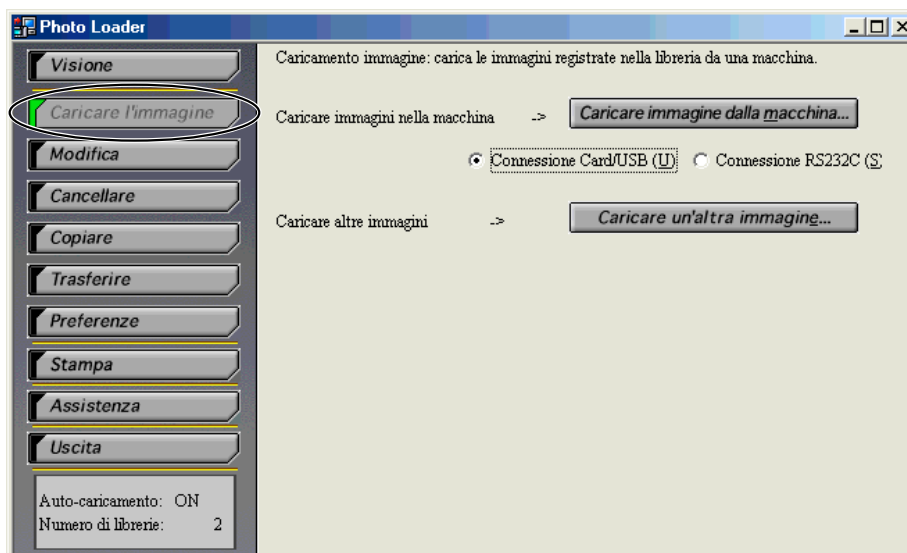


## Caricamento manuale di un'immagine (per il collegamento tramite scheda/USB)

E' possibile caricare in Photo Loader le immagini registrate mediante una fotocamera digitale.

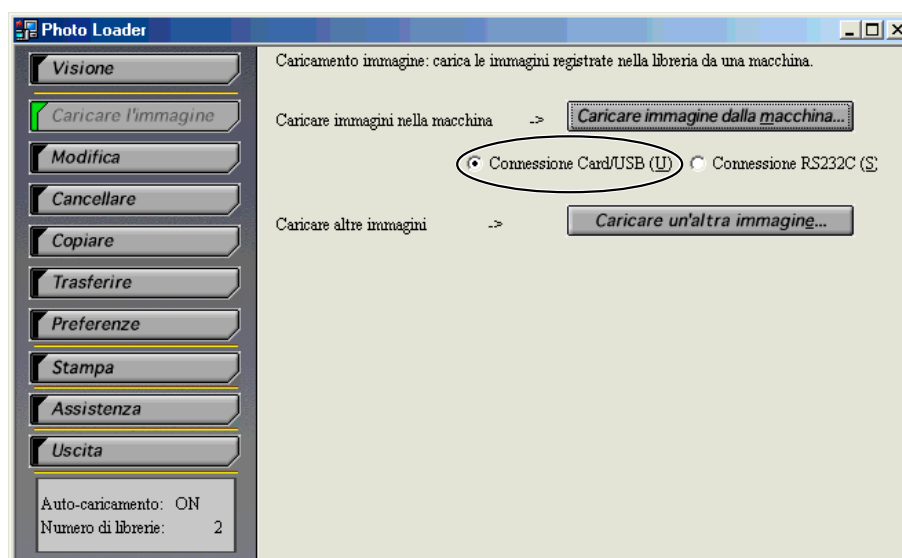
Quando si seleziona il collegamento RS-232C, leggere "Caricamento manuale di un'immagine (per il collegamento RS-232C)", a pagina 21.

### 1. Fare clic sul tasto funzione [Caricare l'immagine].



## 2. Selezionare l'opzione "Caricare immagini nella macchina" in funzione del collegamento fra la fotocamera digitale (o la scheda di memoria) e il PC.

- Selezionare "Connessione Card/USB (U)".



## 3. Fare clic sul tasto [Caricare immagine in macchina...].

## 4. Le operazioni successive sono le stesse di quelle elencate per l'operazione 7, a pagina 16.

### Nota

Se la fotocamera digitale (o la scheda di memoria) è dotata di una sola cartella per le immagini, le operazioni successive sono le stesse di quelle elencate per l'operazione 9, a pagina 18.

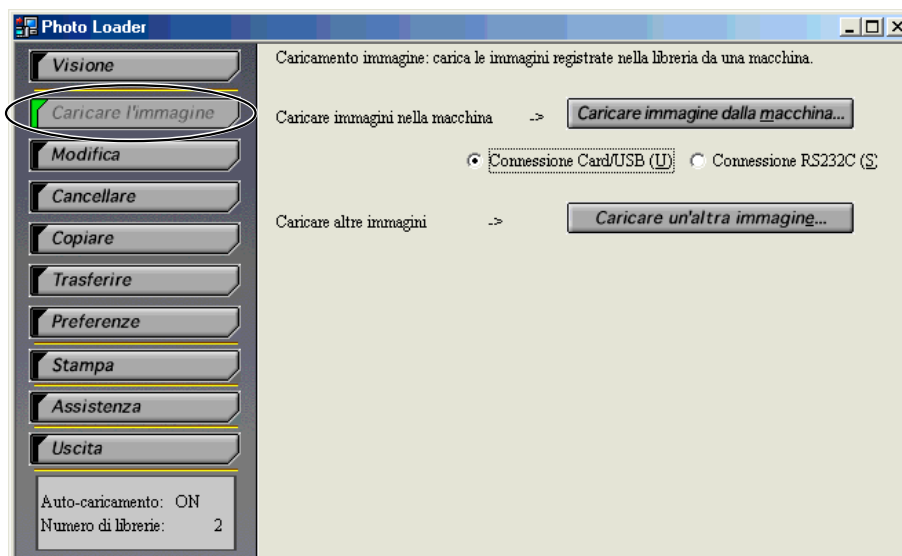
## Caricamento manuale di un'immagine (per il collegamento RS-232C)

E' possibile caricare in Photo Loader le immagini registrate mediante una fotocamera digitale. Leggere "Caricamento manuale di un'immagine (per il collegamento tramite scheda/USB)" a pagina 20 se si è selezionato il collegamento tramite scheda/USB.

## Importante!

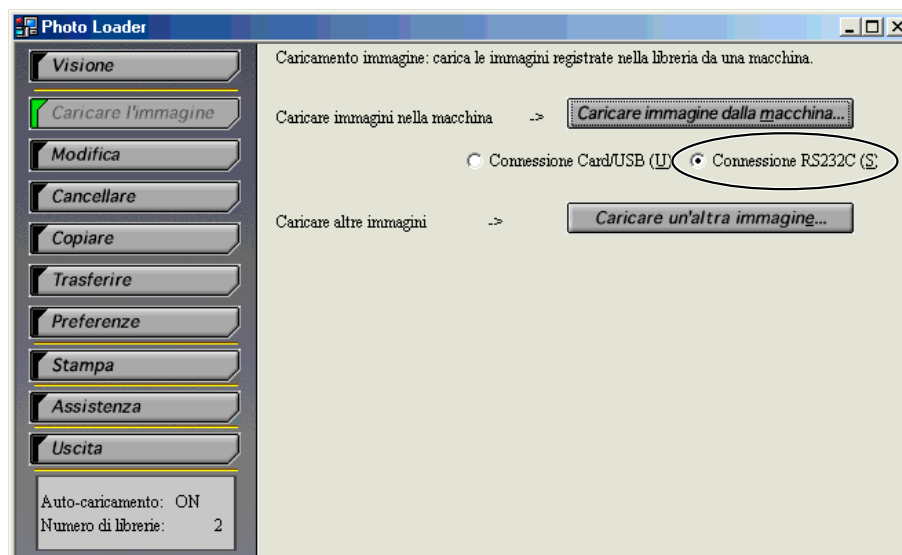
- Con alcune fotocamere digitali non è possibile il collegamento tramite porta RS-232C. Per ulteriori dettagli, vedere il manuale dell'utente della fotocamera digitale.

### 1. Fare clic sul tasto funzione [Caricare l'immagine].



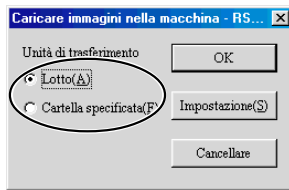
### 2. Selezionare l'opzione "Caricare immagini nella macchina" in funzione del collegamento fra la fotocamera digitale (o la scheda di memoria) e il PC.

- Selezionare "Connessione RS232C (S)".



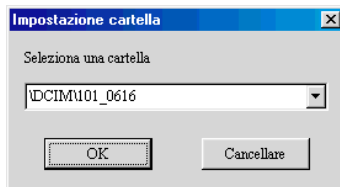
### 3. Fare clic sul tasto [Caricare immagine in macchina...].

#### 4. Selezionare “Lotto(A)” o “Cartella specificata(F)” da “Unità di trasferimento”.



- Selezionare “Lotto(A)” per caricare tutte le immagini memorizzate nella fotocamera digitale.
- Selezionare “Cartella specificata(F)” per indicare la cartella in cui caricare le immagini memorizzate nella fotocamera digitale.

#### 5. Se si seleziona “Cartella specificata(F)”, selezionare nella schermata successiva i dati delle immagini da caricare.



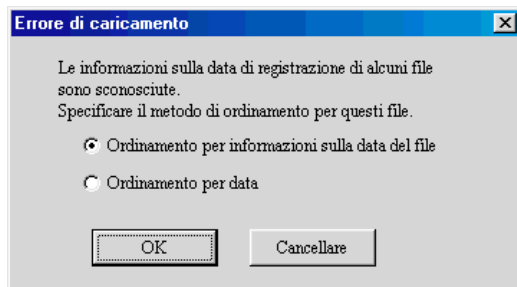
#### 6. Fare clic sul tasto [OK].

- Vengono caricate le immagini dalla fotocamera digitale collegata.
- Fare clic sul tasto [Cancellare] per annullare il caricamento delle immagini.
- Quando si seleziona “Ordinamento per data (P)”, viene visualizzata la finestra di dialogo di conferma della data di caricamento. Specificare una data tramite il tasto di menu a tendina e poi fare clic su [OK].



Tasto di menu a tendina

- Se durante il caricamento con l'opzione "Ordinamento per data di registrazione (R)" viene visualizzato un messaggio di errore, leggere "Gestione degli errori di caricamento delle immagini (per l'"Ordinamento per data di registrazione (R)")", a pagina 28.



- Per le impostazioni di comunicazione, leggere "Verifica dello stato delle comunicazioni fra la fotocamera digitale e Photo Loader (collegamento tramite RS-232C)" a pagina 8.

**7. Le operazioni successive sono le stesse di quelle elencate per l'operazione 9, a pagina 18.**

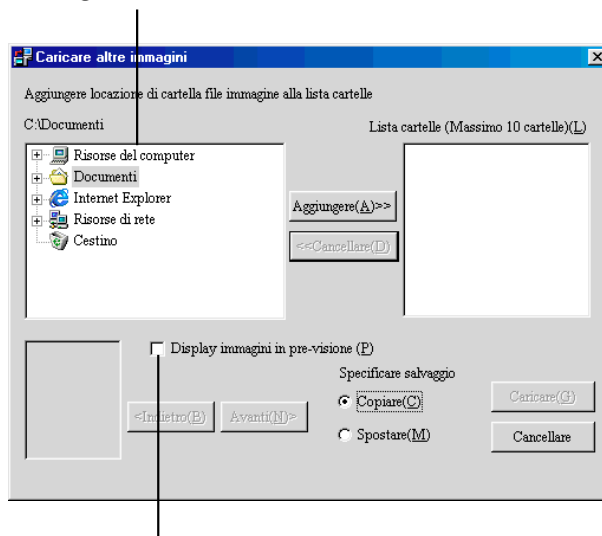
## Caricamento di immagini diverse da quelle registrate con fotocamere digitali

Carica in Photo Loader i dati di immagini riprese con apparecchi diversi dalle fotocamere digitali.

È possibile catturare dal disco rigido del PC o da altre periferiche collegate in rete dati di immagini salvate in formato JPEG, dati video salvati in formato AVI (compresi quelli senza audio) e dati audio salvati in formato WAV.

- 1. Fare clic sul tasto funzione [Caricare l'immagine].**
- 2. Selezionare il tasto [Caricare un'altra immagine...].**

Vengono visualizzate le cartelle sotto il desktop.

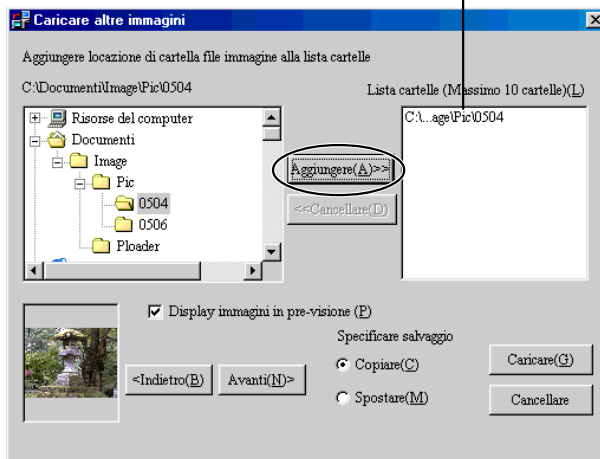


Se “Display immagini in pre-visione(P)” è selezionata con una cartella caricabile specificata, viene visualizzata l'anteprima.

### 3. Selezionare la cartella che contiene i dati dell'immagine da caricare e fare clic sul tasto [Aggiungere(A)].

Per selezionare nuovamente un'immagine da caricare, selezionare la cartella dall'elenco delle cartelle e fare clic su [Cancellare(D)], quindi selezionare nuovamente l'immagine da caricare.

I nomi delle immagini da caricare vengono visualizzati nella lista delle cartelle.



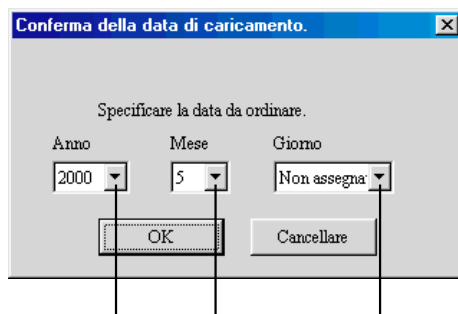
### 4. Selezionare il metodo di caricamento delle immagini da "Specifiche per il salvataggio".

- "Copiare(C)" ..... I dati dell'immagine originaria vengono conservati dopo il caricamento dell'immagine.
- "Spostare(M)" ..... I dati dell'immagine vengono cancellati dopo il suo caricamento.

\* *Non è possibile utilizzare l'opzione "Spostare(M)" per caricare i dati delle immagini dalla cartella su una rete.*

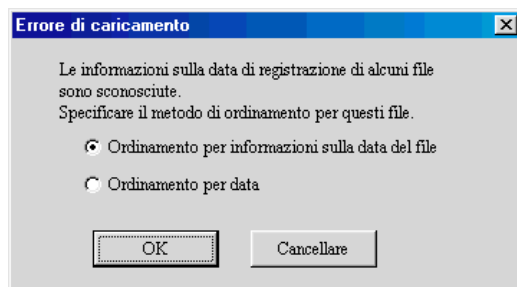
## 5. Fare clic sul tasto [Caricare(G)].

- Le immagini vengono caricate prelevandole dalla cartella selezionata.
- Fare clic sul tasto [Cancellare] per cancellare il caricamento delle immagini.
- Quando si seleziona “Ordinamento per data (P)”, viene visualizzata la finestra di dialogo di conferma della data di caricamento. Specificare una data tramite il tasto di menu a tendina e poi fare clic su [OK].



Tasto di menu a tendina

- Se durante il caricamento con l'opzione “Ordinamento per data di registrazione (R)” viene visualizzato un messaggio di errore, leggere “Gestione degli errori di caricamento delle immagini (per l'“Ordinamento per data di registrazione (R)”)”, a pagina 28.



## 6. Le operazioni successive sono le stesse di quelle elencate per l'operazione 7, a pagina 16.

### Nota

Se la fotocamera digitale (o la scheda di memoria) è dotata di una sola cartella per le immagini, le operazioni successive sono le stesse di quelle elencate per l'operazione 9, a pagina 18.

## **Importante!**

- Immagini di filmati e immagini panoramiche registrate mediante una fotocamera digitale

### ① **Registrazione di filmati**

Per riprodurre immagini di filmati (file AVI) in “Modalità di registrazione filmati” su una videocamera digitale LCD Casio collegata a un computer con Windows 95/98/NT, è necessario avere installato DirectX8a o una versione successiva oppure QuickTime 4.0 o una versione successiva.

### ② **Registrazioni panoramiche**

Le fotocamere digitale CASIO LCD dotate della funzione di riproduzione panoramica quasi compongono e riproducono immagini registrate in modalità di registrazione panoramica. Per visionare le immagini sul PC, trasferire su di esso le immagini originarie e utilizzare Panorama Editor per generare le immagini. Per ulteriori informazioni consultare il manuale di Panorama Editor.

*\* Se i dati delle immagini trasferiti sul PC vengono nuovamente trasferiti nella fotocamera, quest'ultima non è più in grado di visionare tali immagini nella modalità panorama.*

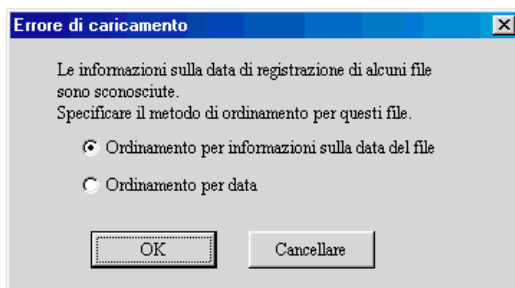
## **Gestione degli errori di caricamento delle immagini (per l'“Ordinamento per data di registrazione (R)”)**

Per caricare immagini tramite l'opzione “Ordinamento per data di registrazione (R)”, ordinare le immagini a seconda delle informazioni della data della fotografia Exif del file immagine (JPEG) e creare una libreria. Se il file contiene informazioni della data di registrazione Exif non corrette oppure il file non contiene nessuna informazione, viene visualizzata una finestra di dialogo di errore.

*\* Per caricare file di filmati (AVI), ordinare le immagini a seconda delle informazioni sulla data del file (data di aggiornamento) e creare una libreria.*

### ① Selezionare “Ordinamento per informazioni sulla data del file”.

- Ordinare le immagini sulla base delle informazioni sulla data dei file e creare una libreria.
- Per caricare immagini specificando una data invece di utilizzare le informazioni di data del file, selezionare “Ordinamento per data”, fare clic sul pulsante [OK] e procedere al punto ③.
- Se si fa clic sul pulsante [Cancellare] si carica il file con le informazioni registrate Exif corrette e si esce dal processo.

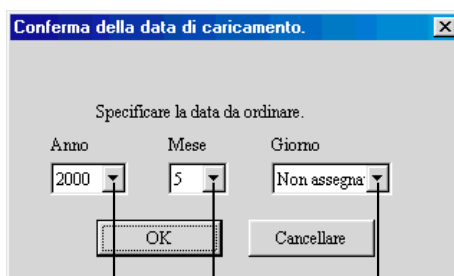


### ② Fare clic sul pulsante [OK].

- In questo modo l'immagine viene caricata.
- Se viene rilevato un file con informazioni sulla data del file non corrette, viene visualizzata la finestra di dialogo di conferma della data di caricamento.

### ③ Specificare una data tramite il tasto di menu a tendina.

- Viene creata una libreria con la data specificata.
- Se si fa clic sul pulsante [Cancellare] vengono caricati solo gli Exif e i file (solo gli Exif quando in ① non viene selezionato “Ordinamento per informazioni sulla data del file”) con le informazioni di data corrette e si esce dal processo.



Tasto di menu a tendina

### ④ Fare clic sul pulsante [OK].

- In questo modo l'immagine viene caricata.

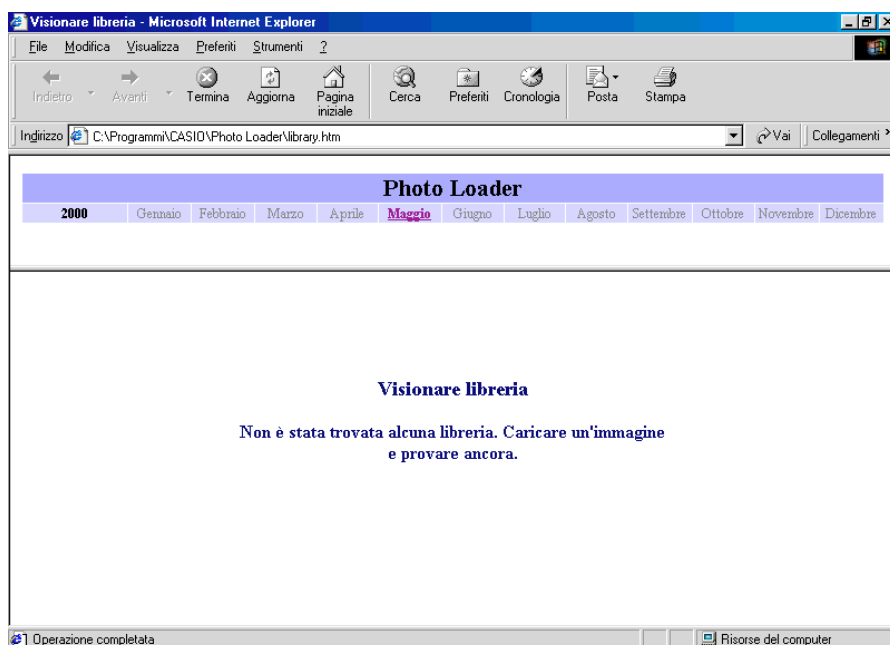
## ■ Visualizzazione delle librerie

In Photo Loader la cartella in cui si salvano i file delle immagini viene chiamata "Libreria". Questa sezione descrive le modalità di elencazione delle immagini sullo schermo del PC.

### Visualizzazione di una libreria da Photo Loader

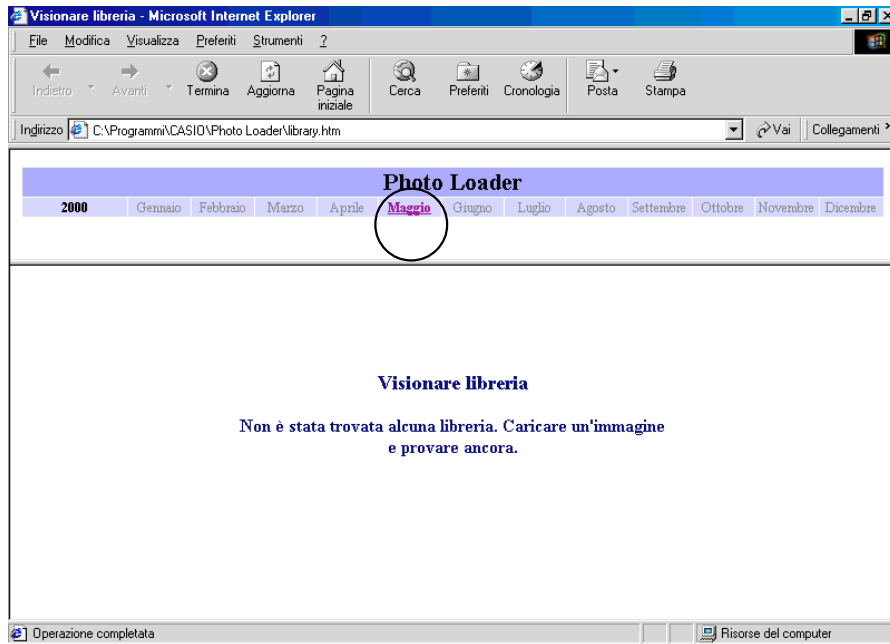
#### 1. Fare clic sul tasto funzione [Visione] dai tasti delle funzioni.

Viene visualizzato il calendario relativo agli anni in cui i dati dell'immagine sono stati salvati.

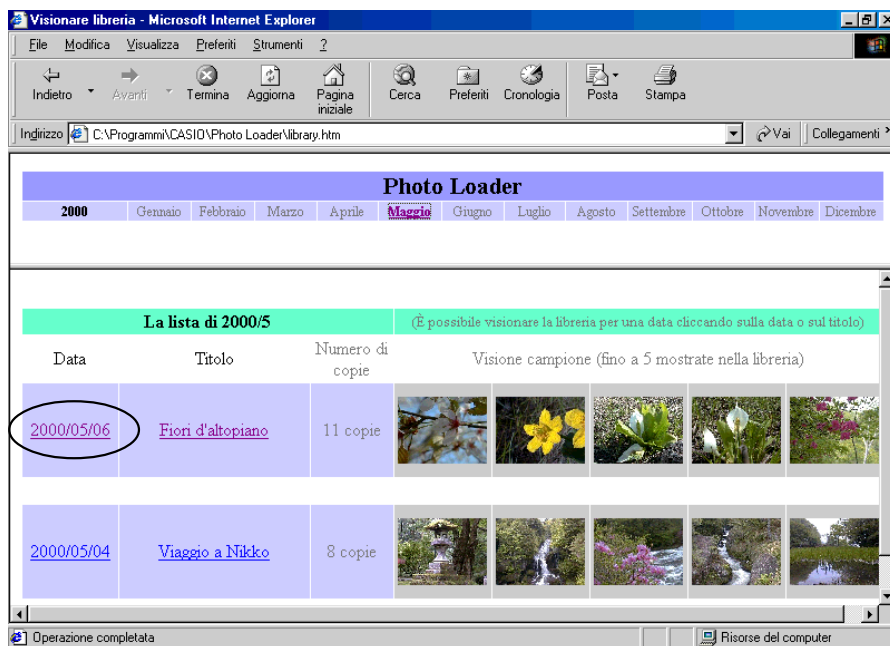


I mesi in cui i dati dell'immagine sono stati salvati sono evidenziati.

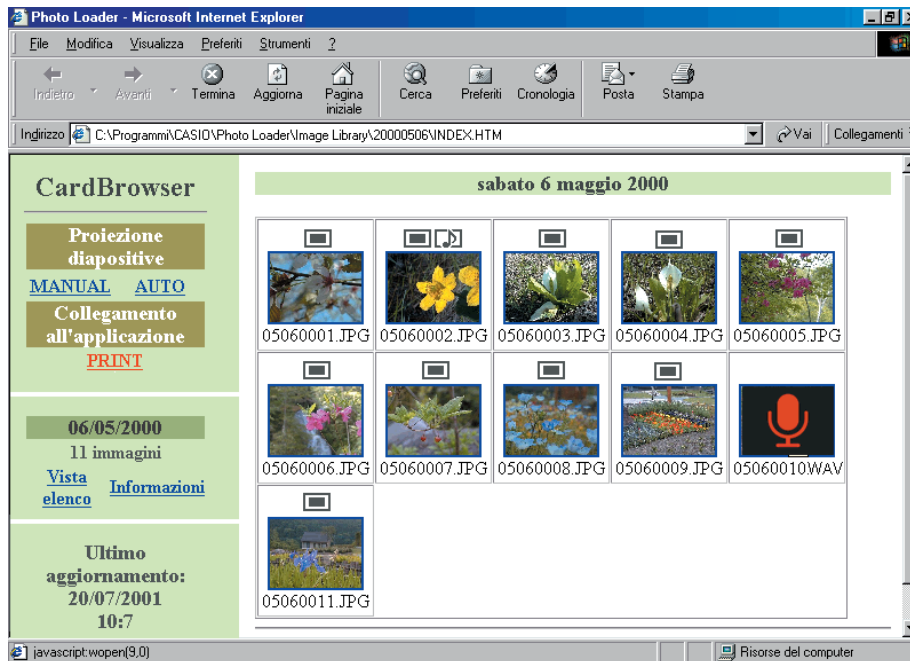
## 2. Fare clic sul mese delle librerie da visualizzare.



## 3. Fare clic sulla data o sul titolo delle librerie da visualizzare.



## Compare la libreria selezionata.



Questa finestra viene utilizzata per diverse visualizzazioni e funzioni.

- **Proiezione diapositive** ..... Visualizza le immagini contenute nella libreria una per una. Fare clic sul [MANUAL] per sfogliare manualmente le immagini una dopo l'altra. Fare clic sul [AUTO] per visualizzare le immagini con un intervallo di 5 secondi tra una e l'altra.
- **Vista elenco** ..... Visualizza miniature delle immagini.
- **Informazioni** ..... Visualizza le informazioni relative alla data di registrazione.
- **Collegamento all'applicazione** ... Fare clic sul [PRINT] per avviare il software di ritocco e stampa Photohands e trasferire temporaneamente in Photohands l'immagine attualmente visualizzata. Quindi, l'immagine può essere ritoccata e stampata tramite Photohands.

\* Nota: Questa caratteristica funziona solo con Internet Explorer 5.0 o una versione successiva.

Per maggiori dettagli nell'uso di Photohands, si prega di consultare il manuale di Photohands contenuto nel CD-ROM in dotazione.

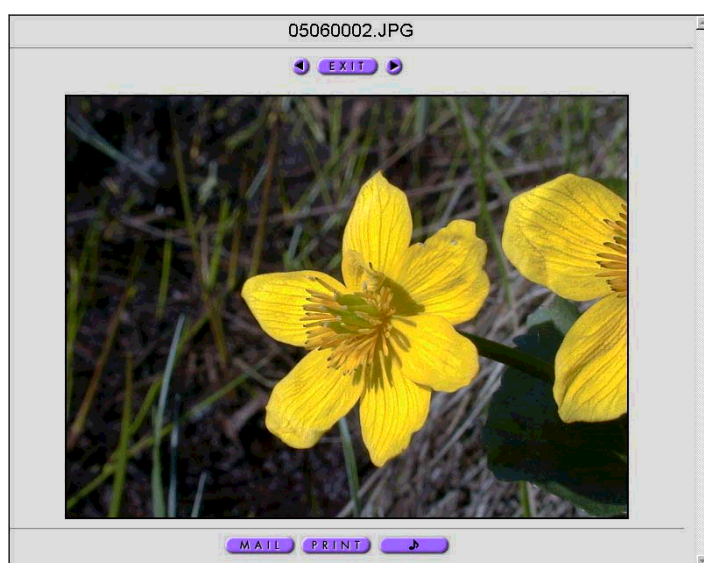
## Ritocco e stampa di immagini/inserimento come allegati di posta elettronica

È possibile ritoccare e stampare le immagini e inserirle come allegati di un messaggio di posta elettronica.

**1. Seguire fino al passo 3 la procedura riportata a pagina 30 in “Visualizzazione di una libreria da Photo Loader”.**

**2. Fare clic sull'immagine da visualizzare.**

Viene visualizzata l'immagine selezionata.



Pulsante [MAIL] (Posta)

- Facendo clic su questo pulsante si avvia il software di posta elettronica e si allega il file di immagine a un messaggio di posta elettronica.
- È necessario prima aver selezionato il software di posta elettronica da utilizzare. Consultare la sezione “Selezione del software di posta elettronica”, a pagina 49.
- Per ulteriori dettagli sul pulsante [MAIL], vedere la sezione “Aggiunta/rimozione dei pulsanti opzionali nella libreria”, a pagina 50.

### Nota

- Ai messaggi di posta elettronica è possibile allegare immagini con i tipi di modello 1 e 3. Il pulsante [MAIL] non viene visualizzato con le immagini di tipo 2 e 4. Leggere “Selezionare sagoma incorporata”, a pagina 46
- Non è possibile allegare ai messaggi di posta elettronica immagini video (file di formato AVI).



### Pulsante [PRINT] (Stampa)

- Fare clic su questo pulsante per avviare il software di ritocco e stampa Photohands e trasferire temporaneamente in Photohands l'immagine visualizzata attualmente. L'immagine può essere ritoccata e stampata tramite Photohands.
- Per ulteriori dettagli sul pulsante [PRINT], vedere la sezione "Aggiunta/rimozione dei pulsanti opzionali nella libreria", a pagina 50.

### Nota

- Questa funzione è disponibile solo con Internet Explorer.
- Per maggiori dettagli nell'uso di Photohands, si prega di consultare il manuale di Photohands contenuto nel CD-ROM in dotazione.



### Pulsante [

- Riproduce un file di immagini con audio o il suono registrato in un file audio.
- I file di immagini con audio sono indicati dall'  e i file audio sono indicati dall' .

### Pulsante [EXIT] (Esci)

- Fare clic su questo pulsante per tornare alla finestra indicata nel punto 3 di pagina 31.

### Pulsanti [] [

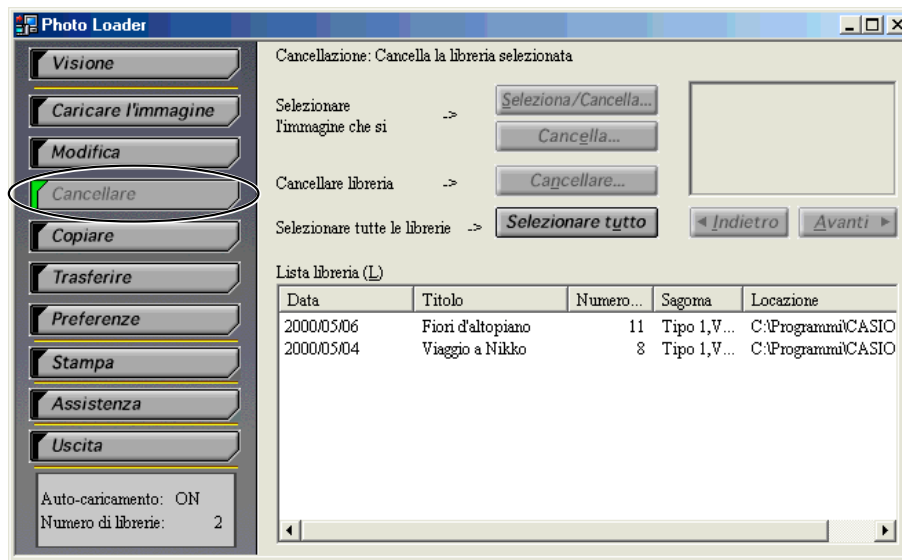
- Fare clic su [] per passare al file di immagine successivo. Fare clic su [] per tornare indietro al file di immagine precedente.

# ■ Eliminazione dei file di immagini

## Eliminazione di una libreria

Questa sezione illustra la procedura per eliminare una libreria di Photo Loader. Se si elimina una libreria, vengono eliminati anche tutti i file contenuti all'interno della libreria.

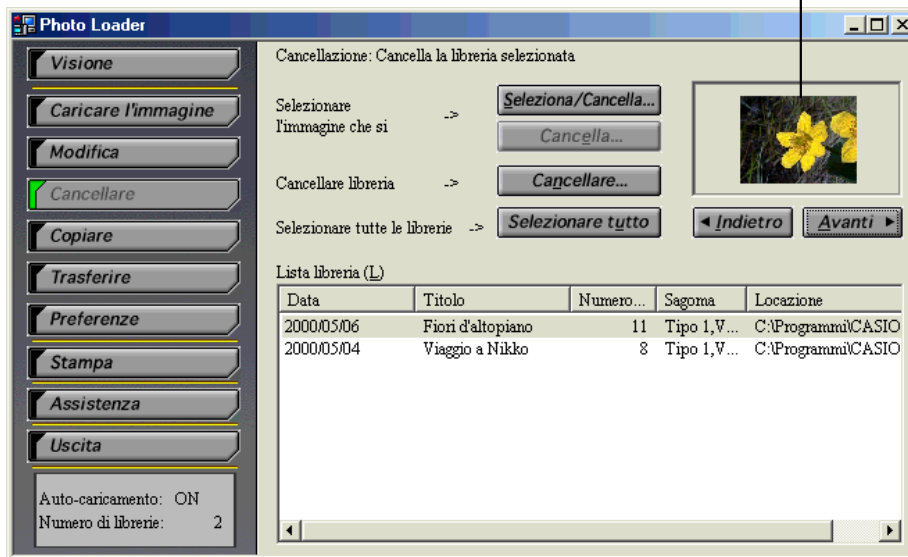
### 1. Fare clic sul tasto funzione [Cancellare].



## 2. Selezionare la libreria da cancellare.

Facendo clic sul tasto [Selezionare tutto] si selezionano tutte le librerie.

Vengono visualizzate le immagini contenute nella libreria selezionata.



## 3. Fare clic sul tasto [Cancellare...].

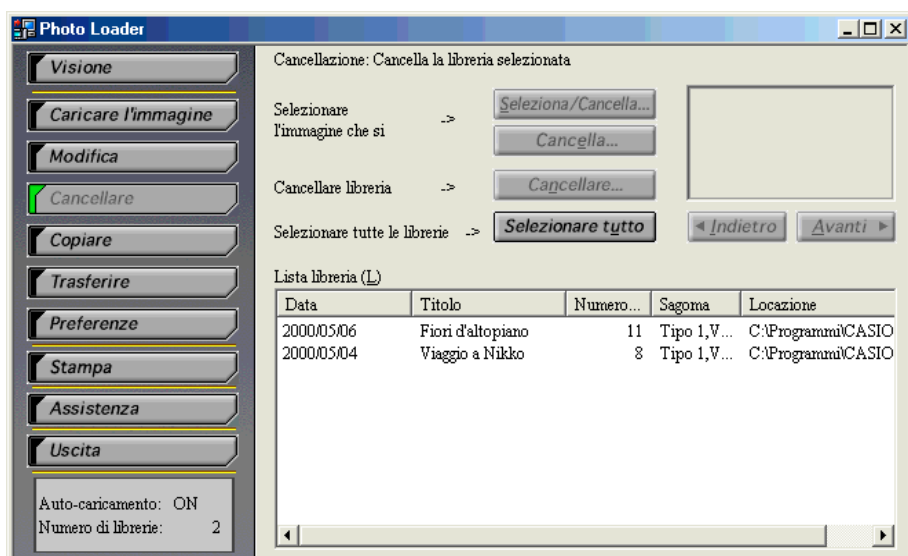
La libreria selezionata viene cancellata.

## Eliminazione di immagini una per volta

Questa sezione illustra la procedura per eliminare le immagini una per volta.

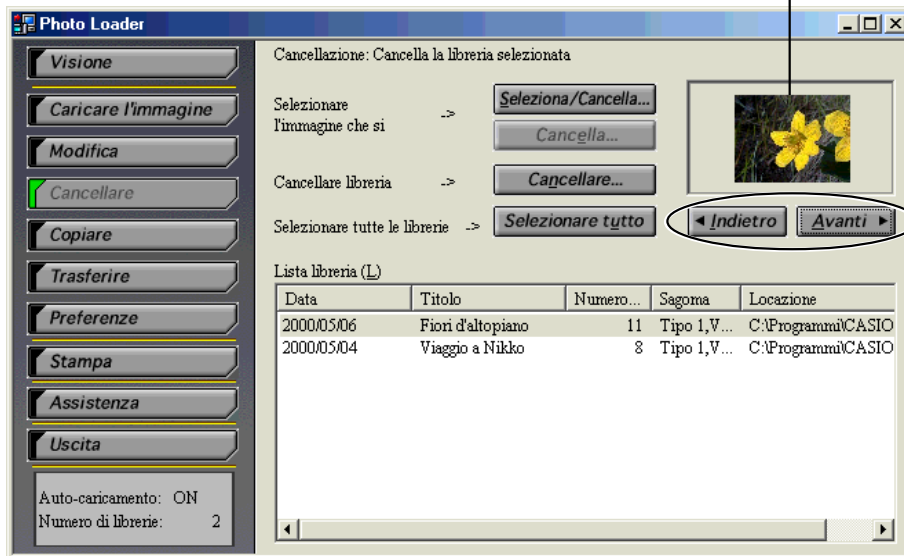
### 1. Fare clic sul pulsante di funzione [Cancellare].

### 2. Selezionare la libreria che contiene l'immagine da eliminare.





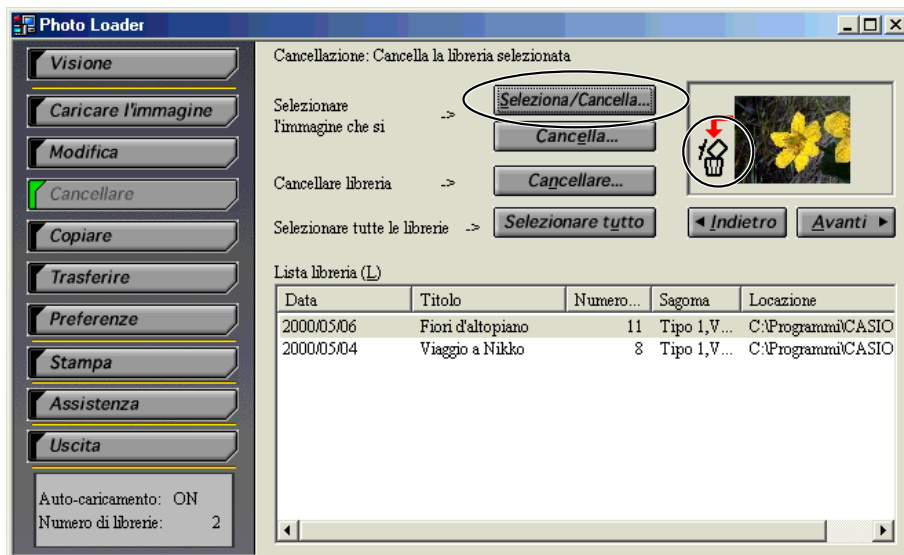
### 3. Fare clic sul pulsante [◀ Indietro] o [Avanti ▶] per visualizzare il file di immagine da eliminare.

Visualizza l'immagine nella libreria selezionata.




### 4. Fare clic sul pulsante [Seleziona/Cancella...].

- Accanto all'immagine da eliminare compare il simbolo . Facendo di nuovo clic sul pulsante [Seleziona/Cancella...] il simbolo  viene rimosso.



### 5. Fare clic sul pulsante [Cancella...].

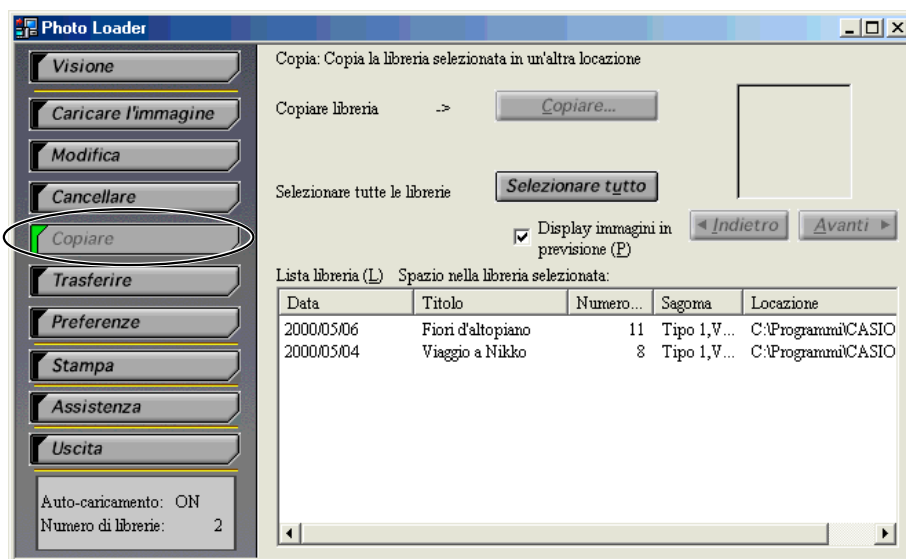
## 6. Fare clic sul pulsante [OK].

- I file di immagini contrassegnati dal simbolo  vengono eliminati.
- Fare clic sul pulsante [Cancellare] per annullare l'eliminazione.
- Quando tutti i file di immagini contenuti in una libreria sono stati cancellati, eliminare la libreria.
- Può essere necessario molto tempo per aggiornare la libreria.

## ■ Come copiare una libreria

Questo capitolo descrive come copiare una libreria di Photo Loader. E' possibile copiare la libreria specificata mediante "Cartella in cui salvare la libreria" in un'altra cartella. La libreria copiata risulta invisibile a Photo Loader.

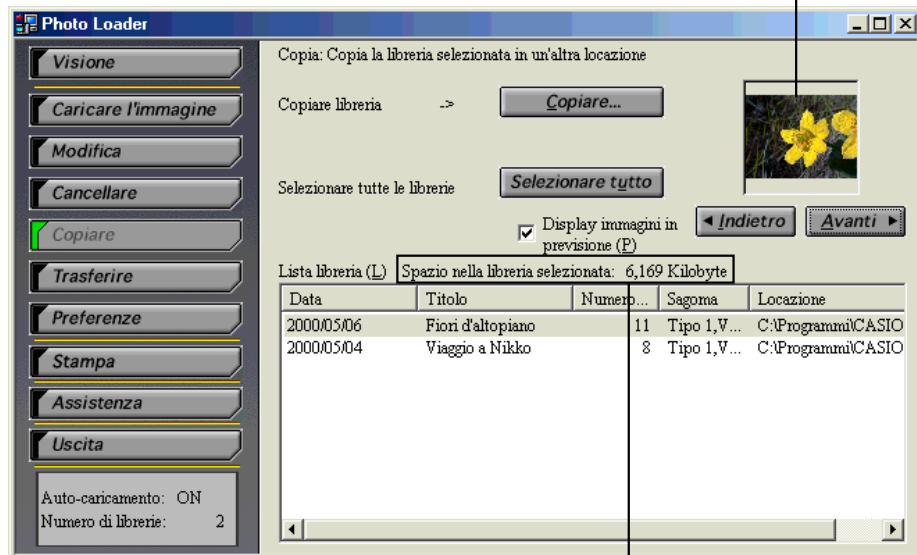
### 1. Fare clic sul tasto funzione [Copiare].



## 2. Selezionare la libreria da copiare.

- Facendo clic sul tasto [Selezionare tutto] si selezionano tutte le librerie.
- Selezionando “Display immagini in pre-visione(P)” vengono visualizzate le immagini nella libreria selezionata.

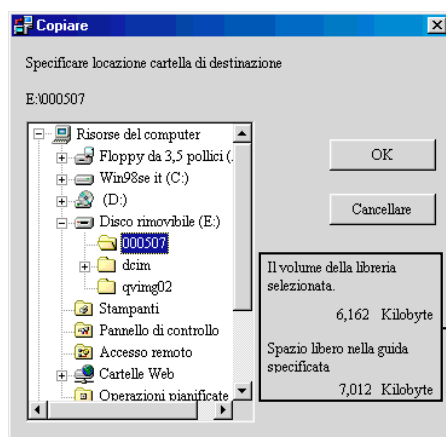
Vengono visualizzate le immagini contenute nella libreria.



Viene visualizzata la capacità della libreria selezionata.

## 3. Fare clic sul tasto [Copia...].

## 4. Specificare la cartella di destinazione.



Vengono visualizzati la capacità della libreria selezionata e lo spazio disponibile sul drive. I file non possono essere spostati se lo spazio disponibile sul drive è insufficiente.

## 5. Fare clic sul tasto [OK].

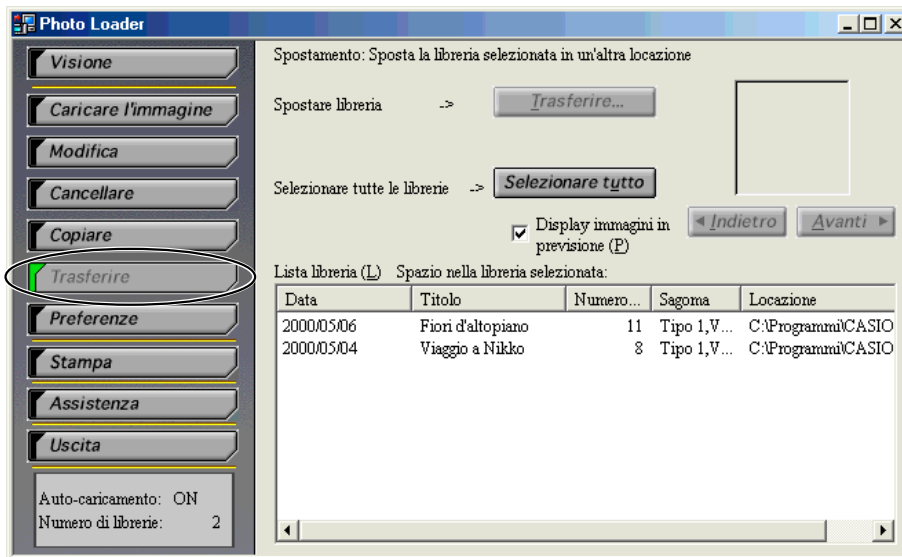
- La libreria selezionata viene copiata nella cartella specificata.
- Fare clic sul tasto [Cancellare] per cancellare la copia.

# ■ Come spostare una libreria

Questo capitolo descrive come spostare una libreria di Photo Loader.

“La cartella di memorizzazione della libreria” consente di spostare la libreria dal drive attivo a un altro drive. La libreria spostata non è più visibile in Photo Loader.

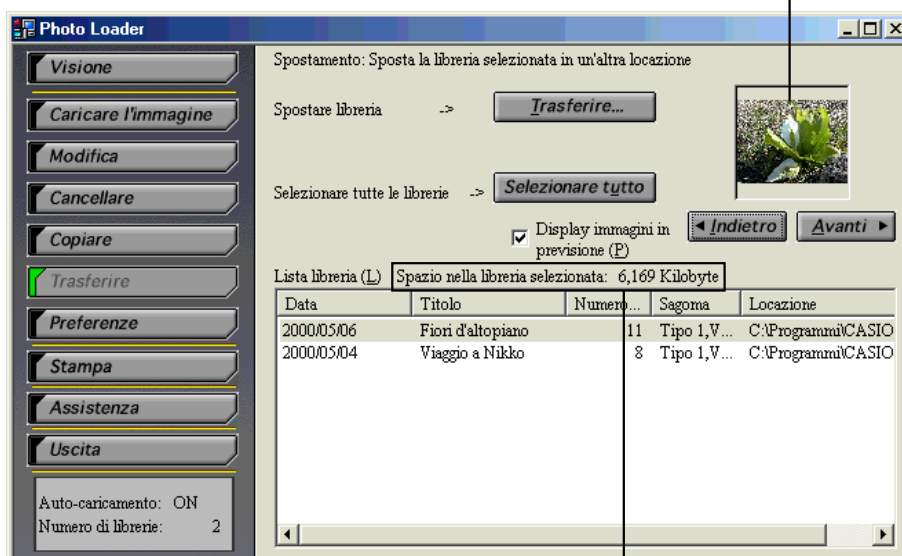
## 1. Fare clic sul tasto funzione [Trasferire].



## 2. Selezionare la libreria da spostare.

- Facendo clic sul tasto [Selezionare tutto] si selezionano tutte le librerie.
- Selezionando “Display immagini in pre-visione(P)” vengono visualizzate le immagini nella libreria selezionata.

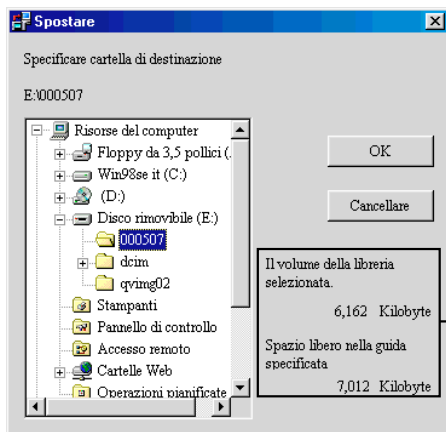
Vengono visualizzate le immagini contenute nella libreria selezionata.



Viene visualizzata la capacità della libreria selezionata.

**3. Fare clic sul tasto [Trasferire...].**

**4. Specificare la cartella di destinazione.**



Vengono visualizzati la capacità della libreria selezionata e lo spazio disponibile sul drive. I file non possono essere copiati se lo spazio disponibile sul drive è insufficiente.

**5. Fare clic sul tasto [OK].**

- La libreria selezionata viene spostata nella cartella specificata.
- Fare clic sul tasto [Cancellare] per cancellare l'operazione di spostamento.

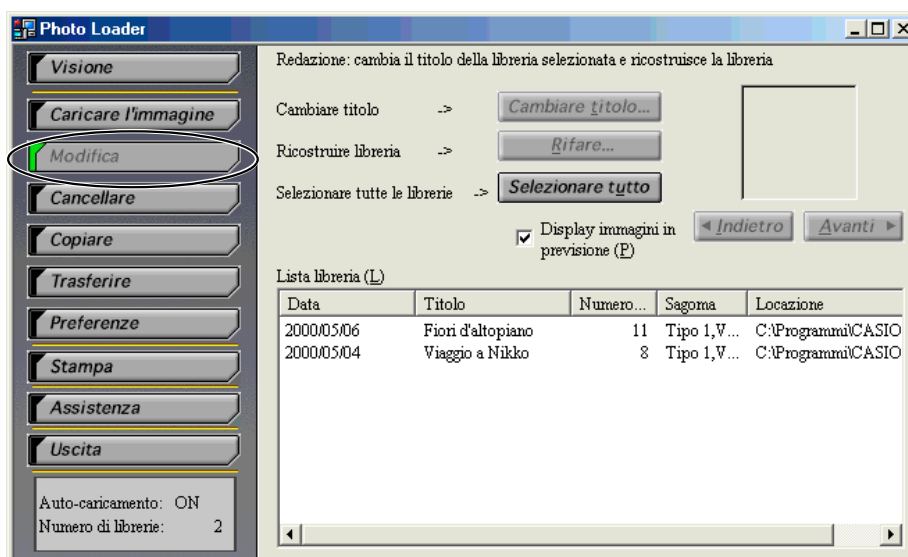
## ■ Come modificare una libreria

Questo capitolo descrive come modificare una libreria di Photo Loader. Sono possibili le seguenti due operazioni.

- Cambiare il titolo di una libreria
- Ripristinare una libreria

### Come cambiare il titolo di una libreria

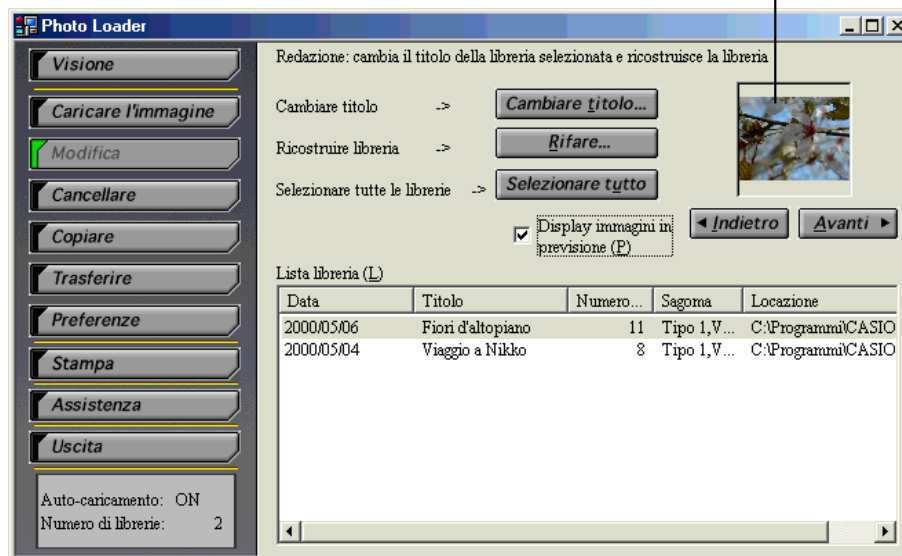
**1. Fare clic sul tasto funzione [Modifica].**



## 2. Selezionare la libreria cui si desidera cambiare titolo.

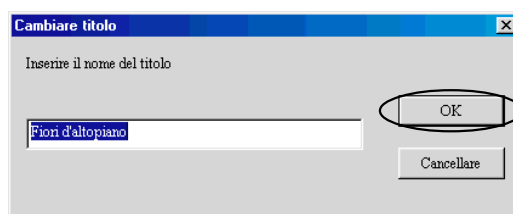
- Non è possibile cambiare il titolo se si sono selezionate più librerie.
- Selezionando “Display immagini in pre-visione(P)” vengono visualizzate le immagini nella libreria selezionata.

Vengono visualizzate le immagini contenute nella libreria selezionata.



## 3. Fare clic sul tasto [Cambiare titolo...].

## 4. Inserire un titolo e fare clic sul tasto [OK].



- Il titolo esistente viene sostituito da quello nuovo.
- Fare clic sul tasto [Cancellare] per cancellare l'operazione di cambio del titolo.

## Come ripristinare una libreria

Ripristinare una libreria nei seguenti casi.

- Per riflettervi i modelli selezionati per ciascuna libreria mediante [Preferenze] → “Generale” → “Selezionare sagoma incorporata”.
- Quando si utilizza un browser per visualizzare una libreria ma le immagini non compaiono.

### Nota

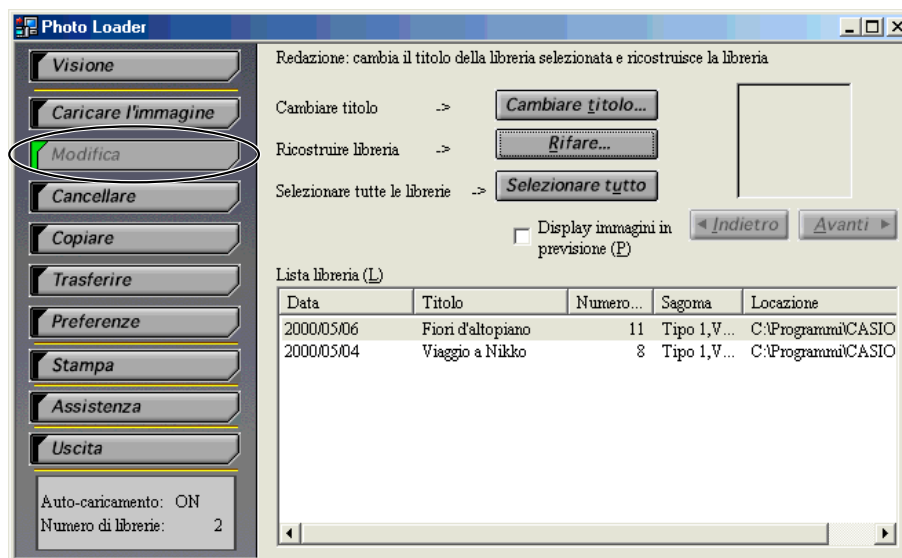
Se la libreria contiene un grosso numero di file, il processo di ripristino è abbastanza lungo.

### <Riferimento>

Se la libreria contiene 1000 file di immagini, ci vogliono 30 minuti per ripristinare la libreria usando un PC con una CPU Crusoe a 600 MHz.

Se i dati JPEG e i dati WAV hanno lo stesso nome di file, vengono visualizzate entrambe le immagini. Se non esistono dati con lo stesso nome di file, vengono visualizzati solo i dati WAV.

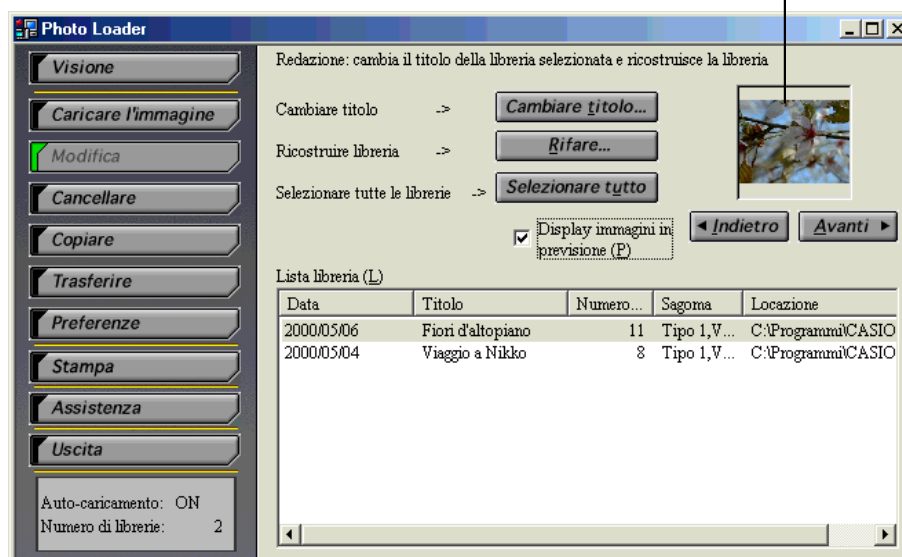
## 1. Fare clic sul tasto funzione [Modifica].



## 2. Selezionare la libreria da ripristinare.

- Facendo clic su [Selezionare tutto] si selezionano tutte le librerie.
- Selezionando “Display immagini in pre-visione(P)” vengono visualizzate le immagini nella libreria selezionata.

Vengono visualizzate le immagini contenute nella libreria selezionata.



## 3. Fare clic sul tasto [Rifare...].

## 4. Fare clic sul tasto [OK].

- La libreria selezionata viene ripristinata.
- Fare clic sul tasto [Cancellare] per arrestare il ripristino della libreria.

# Modifica delle preferenze di Photo Loader

Questo capitolo descrive le preferenze disponibili in Photo Loader, che sono suddivise nelle seguenti quattro ampie categorie.

- **Generale**
- **Caricare immagini nella macchina**
- **Opzioni**
- **Versione**

## ■ Generale

- 1. Fare clic sul tasto funzione [Preferenze].**
- 2. Fare clic sul separatore <Generale>.**
- 3. Impostare le preferenze in funzione dei propri requisiti.**

La voce <Generale> comprende le seguenti preferenze.

### Metodo di ordinamento della libreria

Specifica come ordinare le immagini caricate e come creare una libreria mentre si caricano le immagini.

I metodi di ordinamento, o classificazione, disponibili sono due, “Ordinamento per data di registrazione(R)” e “Ordinamento per data(P)”.

- **Ordinamento per data di registrazione(R)**

Ordinamento per data di registrazione utilizzando una fotocamera digitale.

  - Vengono ordinate a seconda delle informazioni sulla data di registrazione Exif relativa al file dell'immagine (JPEG).
  - I file video (AVI) e i file audio (WAV) vengono ordinati in base alle informazioni sulla data (data di aggiornamento) contenute nel file stesso.

Ad esempio: il file di immagine registrato in data 31/7/2002 viene caricato nella cartella “20020731”.
- **Ordinamento per data(P)**

Ogni volta che vengono caricate delle immagini, vengono create e ordinate nuove cartelle.

(Ordinate a seconda della data specificata nel momento in cui l'immagine è stata caricata).

Ad esempio: il file di immagine registrato in data 31/7/2002 viene caricato nella cartella “20020731\_1”.

## **Cartella per salvare libreria**

Specifica la cartella nella quale devono essere caricate le immagini. Fare clic sul tasto [Sfoggia...] e specificare la nuova cartella nella quale caricare le immagini. Appena specificata la nuova cartella, le biblioteche caricate in precedenza verranno tutte trasferite in essa.

## **Immettere il titolo dopo il caricamento**

Permette di scegliere se inserire il titolo di una libreria dopo avere caricato le immagini.

Se si seleziona “Sì(I)”, viene visualizzata una finestra di dialogo per immettere il titolo della libreria dopo aver caricato le immagini in Photo Loader.

\* *È possibile immettere i titoli dopo aver caricato le immagini solo quando il metodo di ordinamento della libreria è “Ordinamento per data(P)”. Non è possibile inserire il titolo nella modalità “Ordinamento per data di registrazione(R)”. Individuare la data della libreria creata al momento del caricamento delle immagini e inserire un titolo selezionando [Modifica] → [Cambiare titolo].*

→ “Metodo di ordinamento della libreria” a pagina 45

## **Eseguire [Visionare libreria] dopo aver salvato**

Dopo il caricamento delle immagini è possibile scegliere di visualizzare tutte le librerie presenti all'interno di Photo Loader.

Selezionando “Sì(L)” è possibile visualizzare tutte le librerie presenti all'interno di Photo Loader dopo avere salvato (caricato) le immagini.

## **Selezionare sagoma incorporata**

Questa opzione permette di impostare le informazioni visualizzate nell'immagine in anteprima. Selezionare uno dei formati di libreria visualizzati sul browser per il caricamento di un'immagine.

**1. Fare clic sul pulsante [Selezionare sagoma ...].**

**2. Selezionare un modello e poi fare clic sul pulsante [OK].**

Per una libreria esistente, eseguire il comando [Rifare...] del menu [Modifica]. Vedere la sezione “Come ripristinare una libreria” a pagina 43.

## ■ Caricare immagini nella macchina

- 1. Fare clic sul tasto funzione [Preferenze].**
- 2. Fare clic sul separatore <Caricare immagini>.**
- 3. Impostare le preferenze in funzione dei propri requisiti.**

La voce <Caricare immagini nella macchina> include le seguenti preferenze.

### **Installazione auto-caricamento \*1**

Permette di specificare se caricare le immagini in modo automatico. Selezionando “Auto-caricamento ON(N)” le immagini vengono caricate automaticamente dalla fotocamera digitale dal programma di monitoraggio di Photo Loader.

### **Finestra di dialogo di conferma \*2**

Specifica se visualizzare o meno la finestra di dialogo di conferma del caricamento delle immagini. Se si seleziona “Visualizzare(V)”, prima di caricare un’immagine viene visualizzata la finestra di dialogo di conferma.

### **Immagine originale dopo salvata \*3**

Permette di specificare se conservare durante il caricamento l’originale dell’immagine caricata. Selezionando “Conservare(M)”, l’originale dell’immagine caricata viene conservato dopo il caricamento.

### **Importante!**

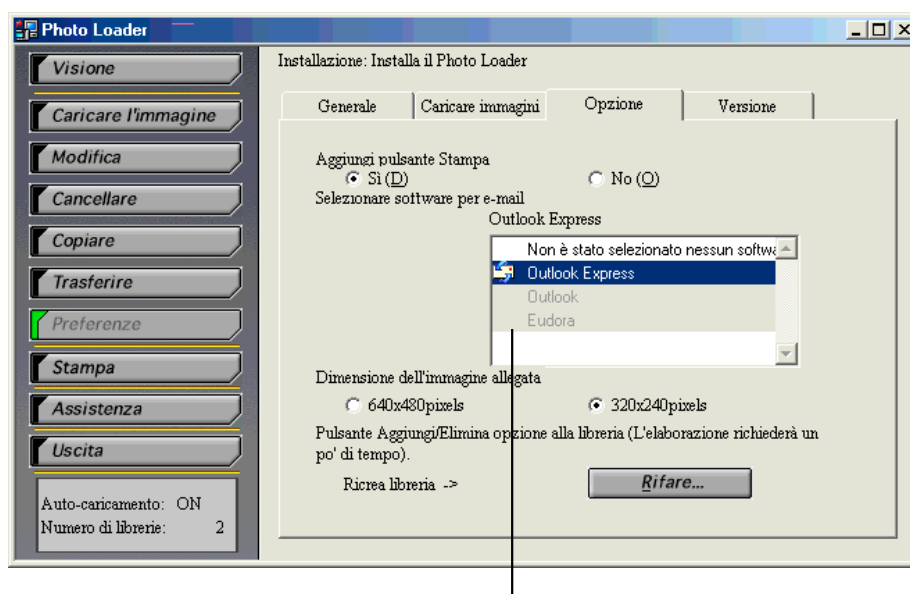
- Le opzioni \*1, 2 e 3 sono disponibili solo quando le unità periferiche e il PC, mentre caricano le immagini, si trovano collegate con “Connessione Card/USB”.
- Dopo avere effettuato l’impostazione \*1, Photo Loader deve essere riavviato. In caso contrario, le impostazioni non operano in modo corretto.

## Convertire l'aspetto d'immagine sulla base di informazioni di rotazione

Permette di specificare se convertire l'aspetto di un'immagine durante il caricamento. Selezionando "Convertire aspetto(C)", un'immagine con orientamento verticale viene caricata come tale sulla base di informazioni di rotazione, se applicabile.

### ■ Opzioni

1. Fare clic sul pulsante di funzione [Preferenze].
2. Fare clic sulla scheda [Opzione].
3. Qui è possibile eseguire varie impostazioni.



Qui viene visualizzata l'icona del software di posta elettronica installato.

La sezione "Opzione" consente le impostazioni seguenti.

### Aggiunta del pulsante Stampa

Se si è impostata l'opzione [Si (D)], nella libreria viene visualizzato il pulsante [PRINT]. Facendo clic su questo pulsante, è possibile ritoccare e stampare i file di immagini tramite il software di ritocco/stampa Photohands.

### Nota

Questa funzione è disponibile solo con Internet Explorer.

Dopo aver modificato qualsiasi impostazione, usare sempre la procedura indicata in "Aggiunta/rimozione dei pulsanti opzionali nella libreria", a pagina 50. In caso contrario, le modifiche non verranno aggiornate.

## **Selezione del software di posta elettronica**

Impostare il software di posta elettronica con il quale allegare i file di immagini. Se non si utilizza la funzione di posta elettronica, selezionare “Non impostare software di posta elettronica”.

Software di posta elettronica compatibile: Outlook Express (IE5.0, 5.5/6.0), Outlook 2000.

### **Importante !**

- Per utilizzare la funzione di posta elettronica è necessario installare sul PC un software di posta elettronica compatibile con questa funzione.
- Se viene avviato un software di posta elettronica (come Netscape Messenger) non impostato come programma di posta elettronica, selezionare [Redazione] → [Preferenze...] → [Posta e Gruppi di discussione] nel menu di Netscape e poi fare clic per deselezionare la casella di controllo [Usa Netscape Messenger da applicazioni basate su MAPI].
- In Outlook Express o Outlook 2000 è necessario impostare un account di posta elettronica, altrimenti la funzione di posta elettronica non sarà operativa.

### **Nota**

Per istruzioni più dettagliate e per i requisiti di sistema relativi al software di posta elettronica, vedere il manuale dell'utente di ogni applicazione.

## **Impostazione del formato dei file di immagini da allegare a messaggi di posta elettronica**

Impostare il formato dei file di immagini da allegare a messaggi di posta elettronica. Quando viene allegato, il file di immagine viene ridimensionato automaticamente in base a questa impostazione.

È possibile selezionare le opzioni 640 × 480 pixel e 320 × 240 pixel.

- Per file di immagini di formato irregolare come le immagini panoramiche, il ridimensionamento viene eseguito sulla base del lato più lungo.
- Quando vengono allegati a un messaggio di posta elettronica, i file di immagini più piccoli del formato in pixel impostato qui non vengono ridimensionati.

## **Aggiunta/rimozione dei pulsanti opzionali nella libreria**

Aggiunge il pulsante [PRINT] (Stampa) utilizzato quando si stampa un'immagine nella procedura "Ritocco e stampa di immagini/inserimento come allegati di posta elettronica", a pagina 33. Inoltre, aggiunge o rimuove il pulsante [MAIL] utilizzato quando si allega un'immagine a un messaggio di posta elettronica

### **1. Fare clic sul pulsante [Rifare...].**

- Se si è selezionato [Sì(D)] nella sezione "Aggiunta del pulsante Stampa", a pagina 48, viene aggiunto il pulsante [PRINT]. Se si è selezionato [No(O)], il pulsante [PRINT] viene rimosso.
- Se si è selezionato un software di posta elettronica nella sezione "Selezione del software di posta elettronica", a pagina 49, viene aggiunto il pulsante [MAIL]. Se si è selezionato "Non impostare software di posta elettronica", il pulsante [MAIL] viene eliminato.

## **■ Versione**

Visualizza la versione di Photo Loader.

### **1. Fare clic sul tasto funzione [Preferenze].**

### **2. Fare clic sul separatore <Versione>.**

# Avvio del software di ritocco e stampa Photohands

Prima di poterlo avviare, Photohands deve essere installato sul PC. Esistono tre metodi per avviare Photohands da Photo Loader:

- Avvio dal pulsante di funzione
- Avvio dall'indice della libreria
- Avvio dalla schermata di visualizzazione delle immagini

Questa sezione illustra il metodo per avviare Photohands dal pulsante di funzione.

## 1. Fare clic sul pulsante di funzione [Stampa].

Viene avviato Photohands.



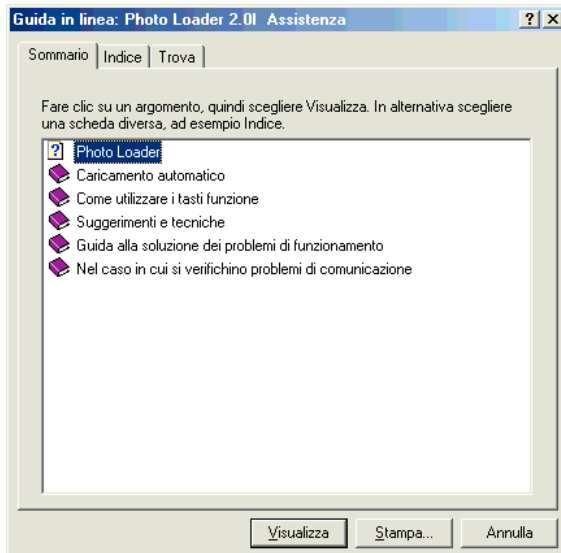
### Nota

- Per avviare il programma dall'indice della libreria, vedere il passo 3 nella sezione “Visualizzazione di una libreria da Photo Loader”, a pagina 30.
- Per eseguire l'avvio dalla schermata di visualizzazione delle immagini, vedere il punto 2 della sezione “Ritocco e stampa di immagini/inserimento come allegati di posta elettronica”, a pagina 33.
- Per maggiori dettagli nell'uso di Photohands, si prega di consultare il manuale di Photohands contenuto nel CD-ROM in dotazione.

---

# Visualizzazione della guida

## 1. Fare clic sul tasto funzione [Assistenza].



## 2. Fare doppio clic sulla voce desiderata.

La voce selezionata si apre.

---

# Uscita da Photo Loader

## 1. Fare clic sul tasto funzione [Uscita].

- Photo Loader si chiude.

---

# Guida alla soluzione dei problemi di funzionamento

In caso di problema durante l'uso, consultare "Guida".

---

# Glossario

Questa sezione illustra il significato dei termini utilizzati in questo documento, la cui comprensione può non risultare immediata.

## ● DCF

Questa sigla significa Regole per la progettazione dei sistemi di file per fotocamere. Si tratta di regole volte ad unificare i formati utilizzati per salvare i dati delle immagini, per permettere lo scambio dei dati delle immagini riprese da una fotocamera digitale fra fotocamere digitali e le unità periferiche di vari costruttori.

## ● Exif

Formato di file che contiene informazioni sulla fotografia e una miniatura, aggiunti al file di formato JPEG.

## ● JPEG

Si tratta di un formato utilizzato per il salvataggio dei dati delle immagini. L'estensione dei relativi file è “.jpg”.

## ● AVI

Si tratta di un formato utilizzato per il salvataggio di dati di animazione. L'estensione dei relativi file è “.avi”.

## ● WAV

Formato per salvare i file audio. L'estensione dei relativi file è “.wav”.

## ● Scheda di memoria (CompactFlash/Scheda di memoria SD/ MultiMediaCard (Scheda multimediale) )

Queste schede vengono utilizzate principalmente come dispositivo di memorizzazione per le fotocamere digitali. I dati registrati da queste ultime possono essere salvati sulle schede di memoria e richiamati da esse.

## ● Browser

Software (Internet Explorer) utilizzato per leggere i file di dati salvati nel formato HTML e per elencare le librerie di Photo Loader.

## ● Libreria

Cartella gestita da Photo Loader. Le immagini caricate da Photo Loader vengono salvate all'interno di una cartella chiamata libreria.