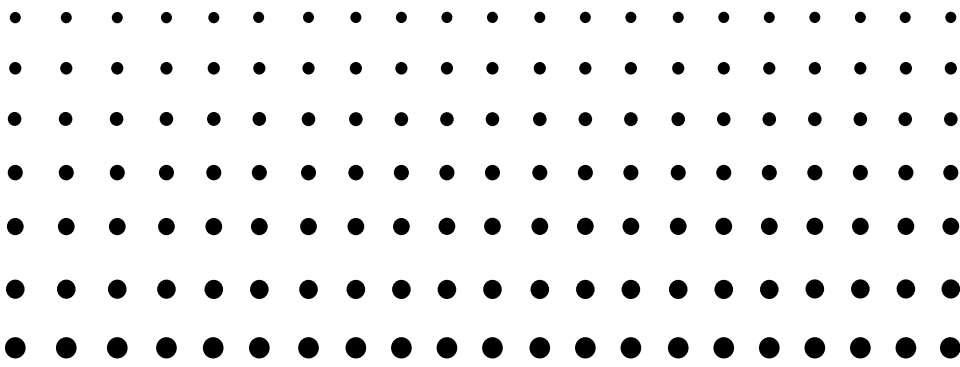


Para la ClassPad 300/ClassPad 300 PLUS

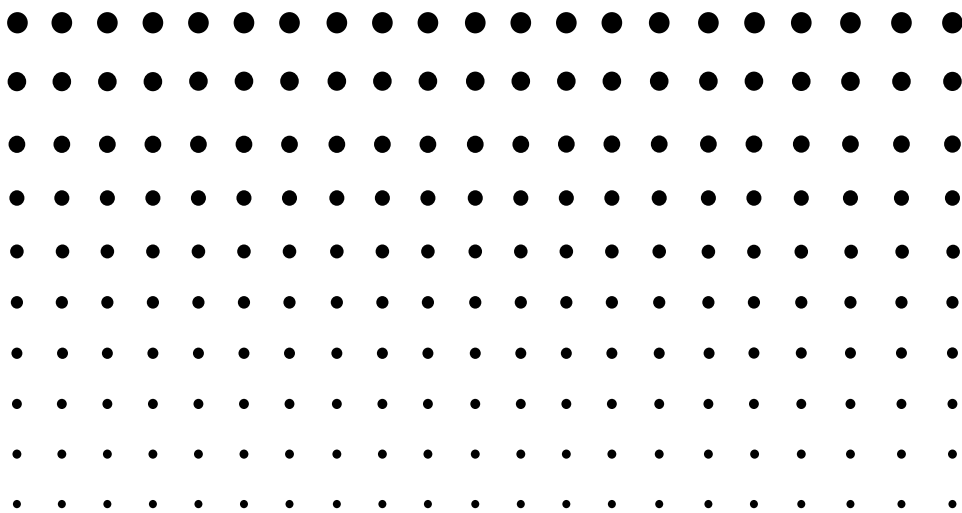
S



Aplicación para la actualización del OS

(ClassPad OS Versión 2.20)

Guía del usuario



CASIO[®]

<http://world.casio.com/edu/>

<http://classpad.net/>



Aplicación para la actualización del OS

La aplicación para la actualización del OS (sistema operativo) realiza un proceso de múltiples pasos que realiza las operaciones siguientes.

- Copia de seguridad de los datos actualmente en la memoria de su ClassPad.
- Actualización de su ClassPad a la versión 2.20.
- Restauración de los datos de la copia de seguridad.

¡Importante!

- El OS (sistema operativo) de la nueva ClassPad provee a los usuarios nuevas soluciones y un superior desempeño de visualización. No obstante, una vez que el OS de la ClassPad haya sido actualizado, no puede ser restituido a una versión de OS de ClassPad anterior a la versión 2.20.
- Observe que deberá realizar todos los pasos en el procedimiento siguiente, desde la preparación para la actualización del OS de la ClassPad en su ordenador hasta la finalización del procedimiento de instalación. Si por alguna razón, cancela el procedimiento durante cualquiera de los pasos siguientes, la instalación no será realizada correctamente y tendrá que volver a iniciar el procedimiento desde el paso 1.
- No desconecte el cable USB a menos que se instruya específicamente a hacerlo. Haciéndolo puede ocasionar que la calculadora tenga fallas de funcionamiento.

Pasos básicos para la actualización del OS de la ClassPad

Para los detalles acerca de cada uno de estos pasos básicos, vea las páginas siguientes de este manual.

1. En su ordenador, prepare los datos para la actualización del OS de la ClassPad para la instalación.
2. Instale el controlador USB de la ClassPad en su ordenador.
 - Este paso no es necesario si el controlador USB de la ClassPad (CESG502 USB) ya se encuentra instalado en su ordenador.
3. Realice una copia de seguridad de los datos que se encuentran actualmente en la memoria de su ClassPad.
4. Instale la actualización del OS para la ClassPad en su ClassPad.
5. Vuelva a configurar los ajustes de la ClassPad.
6. Restaure los datos de la copia de seguridad realizada en el paso 3.
7. Finalice el procedimiento de actualización de la instalación.

Requisitos de sistema mínimos

Ordenador:	IBM PC/AT o compatible con puerto USB.
CPU:	Intel® Pentium® II 200 o AMD Duron™, se recomienda Intel® Pentium® II 300.
Sistema operativo:	Windows® 98SE/Me o Windows® 2000/XP.
Espacio de disco:	100 MB de espacio disponible para la instalación.
Memoria:	16 MB, se recomienda 32 MB. Los valores anteriores no incluyen la memoria requerida para el sistema operativo.
Visualización de video:	Adaptador de video y monitor de 800 × 600 (SVGA) o superior.

Notas

- Windows es una marca comercial registrada o marca comercial de Microsoft Corporation en los Estados Unidos y/u otros países.
- Intel y Pentium son marcas comerciales registradas o marcas comerciales de Intel Corporation o sus subsidiarias en los Estados Unidos y otros países.
- AMD Duron es una marca comercial registrada o marca comercial de Advanced Micro Devices, Inc. en los Estados Unidos y/u otros países.
- Los nombres de compañías y productos usados aquí son marcas comerciales de sus propietarios respectivos.



Contenidos

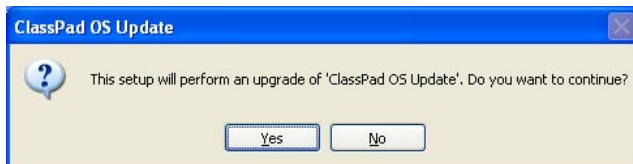
1. Prepare los datos para la actualización del OS de la ClassPad en su ordenador	S-3
2. Instale el controlador USB de la ClassPad en su ordenador	S-6
3. Realice una copia de seguridad de los datos que se encuentran actualmente en la memoria de su ClassPad	S-7
4. Instale la actualización del OS para la ClassPad en su ClassPad	S-8
5. Vuelva a configurar los ajustes de la ClassPad	S-9
6. Restaure los datos de la copia de seguridad que ha realizado en la sección 3	S-11
7. Finalice el procedimiento de actualización para la instalación	S-12

1 Prepare los datos para la actualización del OS de la ClassPad en su ordenador

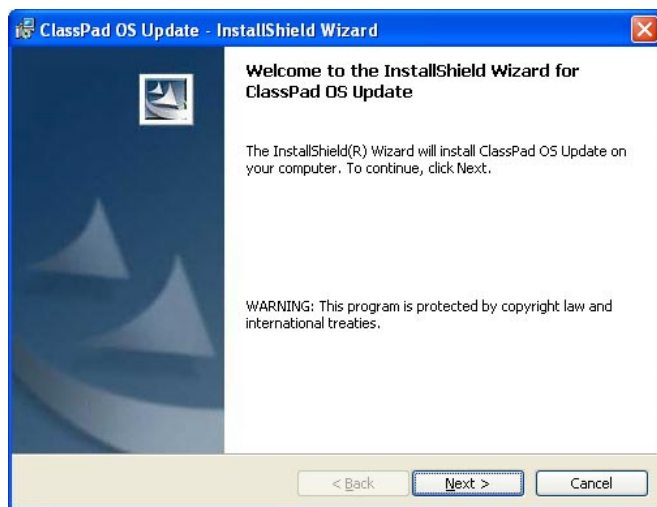
Nota

- Todos los ejemplos de visualización están en la versión en inglés de Windows.

1. En su ordenador, haga doble clic en “ClassPad 300 OS Ver.02.20.3000 Update” o “ClassPad 300 OS Ver.02.20.3000 Update.exe”.



2. Haga clic en [Yes].



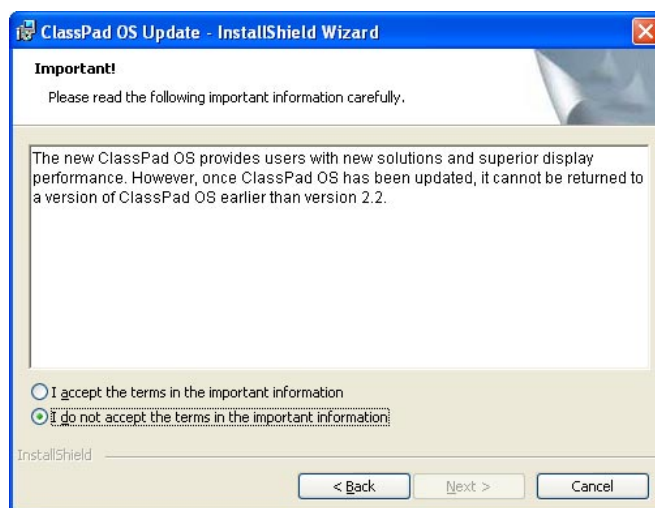
3. Haga clic en el botón [Next] para avanzar a la pantalla siguiente.



4. Lea cuidadosamente los términos y condiciones del acuerdo de licencia.

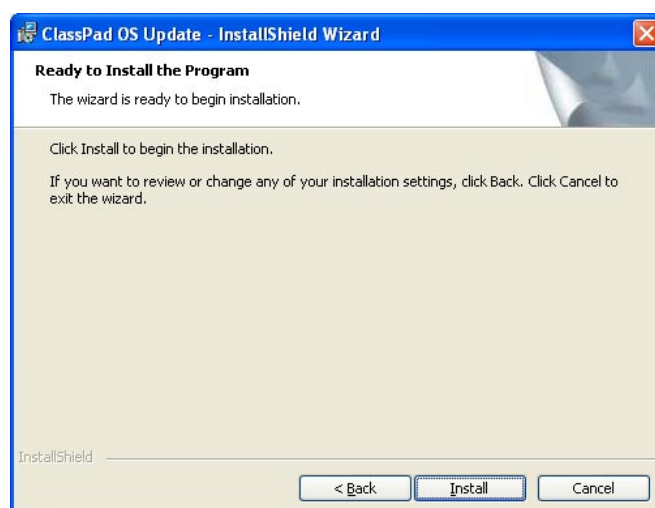
1 Prepare los datos para la actualización del OS de la ClassPad en su ordenador

5. Si está de acuerdo con los términos y condiciones del acuerdo de licencia, haga clic en “I accept the terms...”, y luego haga clic en el botón [Next].
- Si no está de acuerdo con los términos y condiciones del acuerdo de licencia, haga clic en “I do not accept the terms...” y luego haga clic en el botón [Cancel] para salir del procedimiento de instalación.

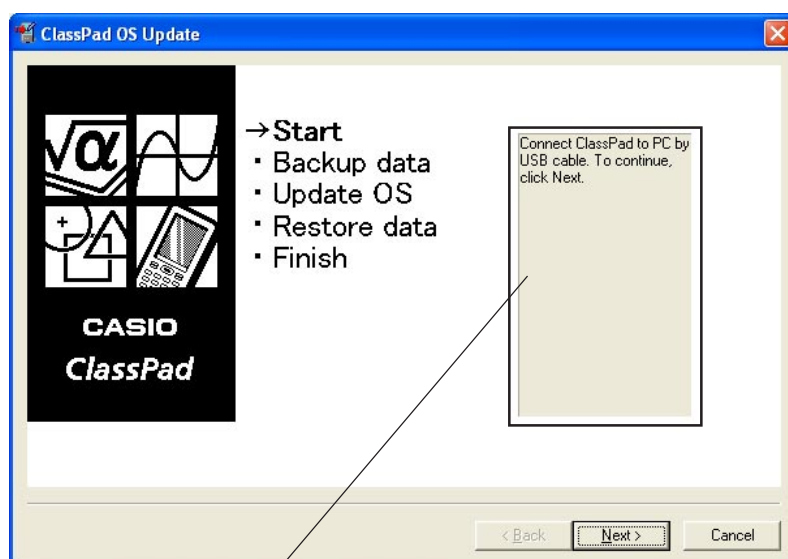


Lea cuidadosamente los términos y condiciones de la información importante.

6. Si está de acuerdo con los términos y condiciones de la información importante, haga clic en “I accept the terms...”, y luego haga clic en el botón [Next].
- Si no está de acuerdo con los términos y condiciones de la información importante, haga clic en “I do not accept the terms...” y luego haga clic en el botón [Cancel] para salir del procedimiento de instalación.



7. Haga clic en el botón [Install] para avanzar a la pantalla siguiente.
- El cuadro de diálogo lo guía a través de las operaciones que necesita realizar en su ClassPad.



Esta área lo guía a través de las operaciones que necesita realizar en su ClassPad.

1 Prepare los datos para la actualización del OS de la ClassPad en su ordenador

8. Para conectar al ordenador, utilice el cable USB que viene con su ClassPad.

¡Importante!

- No desconecte el cable USB a menos que se instruya específicamente a hacerlo. Haciéndolo puede ocasionar que la calculadora tenga fallas de funcionamiento.

9. Lo que debe realizar a continuación depende en lo que aparezca en la pantalla de su ordenador.

- Si aparece el cuadro de diálogo “Found New Hardware Wizard”


Esto significa que su ordenador no tiene instalado el controlador USB de la ClassPad. Si esto llega a suceder, realice el procedimiento indicado en la parte titulada “2. Instale el controlador USB de la ClassPad en su ordenador” en la página S-6.

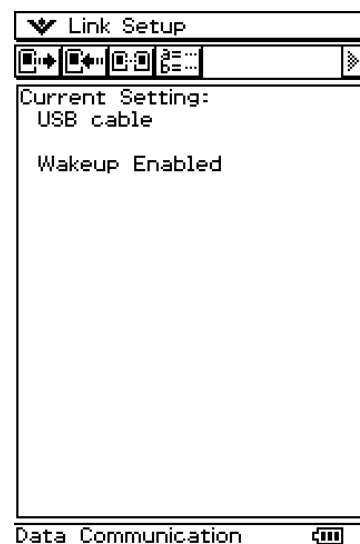
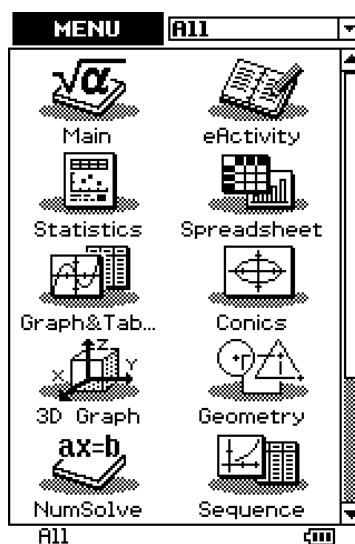
- Si aparece el cuadro de diálogo de la actualización del OS para la ClassPad

Avance al procedimiento indicado en la parte titulada “3. Realice una copia de seguridad de los datos que se encuentran actualmente en la memoria de su ClassPad” en la página S-7.

10. Haga clic en [Next].

11. Presione la tecla **ON/OFF** de la ClassPad para activarla.

12. Desplace hacia abajo el menú de aplicaciones y luego toque  para iniciar la aplicación Comunicación.




13. Toque .

- Si aparece el cuadro de diálogo “Found New Hardware Wizard”

Esto significa que su ordenador no tiene instalado el controlador USB de la ClassPad. Si esto llega a suceder, realice el procedimiento indicado en la parte titulada “2. Instale el controlador USB de la ClassPad en su ordenador” en la página S-6.

- Si aparece el cuadro de diálogo de la actualización del OS para la ClassPad

Avance al procedimiento indicado en la parte titulada “3. Realice una copia de seguridad de los datos que se encuentran actualmente en la memoria de su ClassPad” en la página S-7.

- Si no sucede nada, significa que el ajuste “Cable Type” de la ClassPad es algo diferente a “USB cable”. Para cambiar el ajuste “Cable Type” a “USB cable”, utilice el procedimiento indicado en la parte titulada “Configurando los parámetros de comunicación” en la guía del usuario de la ClassPad 300 (página 15-3-1)/ClassPad 300 PLUS (página 16-3-1). Luego, toque el icono  de la ClassPad.

2 Instale el controlador USB de la ClassPad en su ordenador

Este paso es necesario solamente si aparece el cuadro de diálogo “Found New Hardware Wizard” cuando se conecta la ClassPad a su ordenador.



(Solamente Windows XP SP2)

Seleccione “No, not this time”.



1. Seleccione “Install the software automatically (Recommended)” y luego haga clic en [Next].
(Solamente Windows XP)



2. Aunque aparece un mensaje para hacerle saber que el software no ha pasado la prueba “Windows Logo Test”, no debe preocuparse. Simplemente haga clic en [Continue Anyway] y proceda con la instalación.

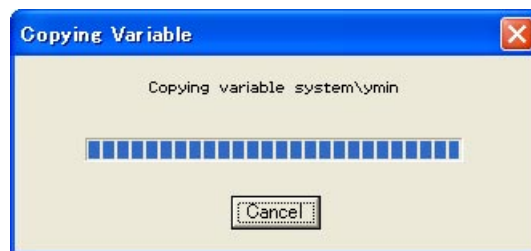


3. Después que la instalación del controlador USB se completa, haga clic en [Finish].
4. Realice los pasos indicados en la parte titulada “3. Realice una copia de seguridad de los datos que se encuentran actualmente en la memoria de su ClassPad” en la página S-7.

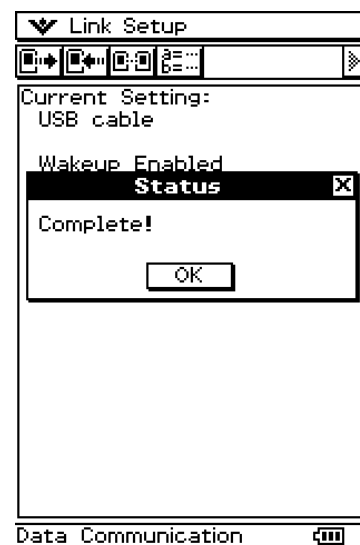
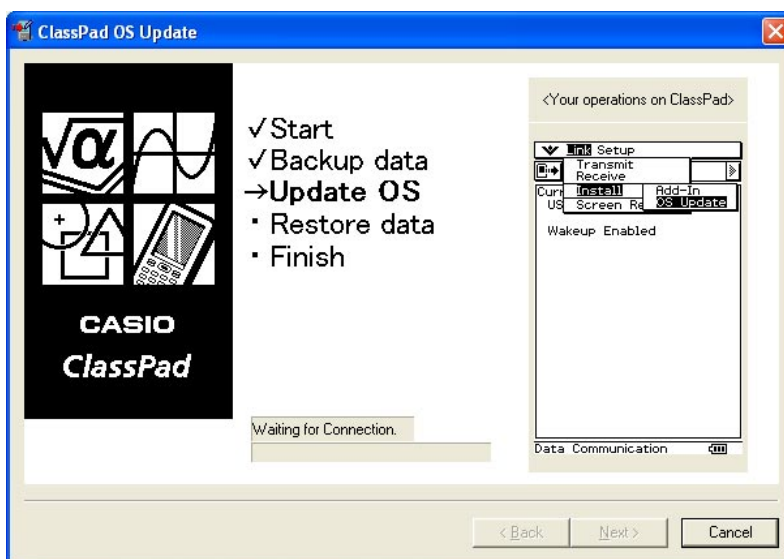
3 Realice una copia de seguridad de los datos que se encuentran actualmente en la memoria de su ClassPad

La copia de seguridad de los datos se inicia automáticamente después que termina de realizar los pasos requeridos hasta este punto.

- No desconecte el cable USB a menos que se instruya específicamente a hacerlo. Haciéndolo puede ocasionar que la calculadora tenga fallas de funcionamiento.



La pantalla que se muestra a continuación aparece cuando se completa la copia de seguridad de los datos.

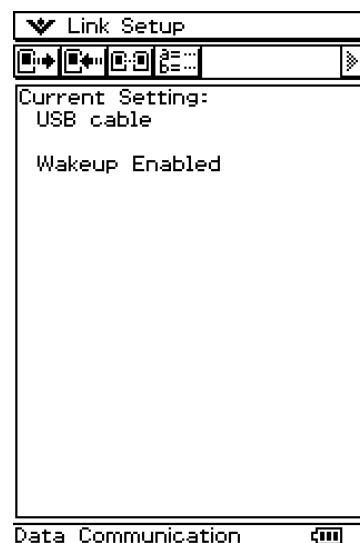


1. En su ClassPad, toque [OK].
2. Luego, realice los pasos indicados en la parte titulada “4. Instale la actualización del OS para la ClassPad en su ClassPad” en la página S-8.

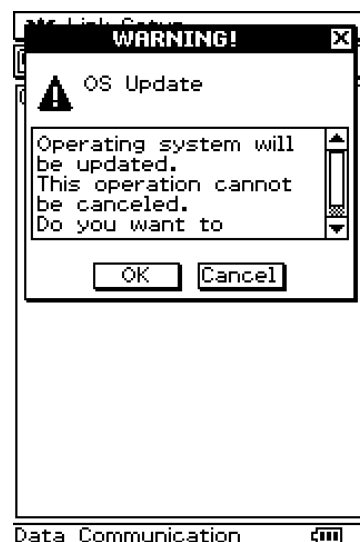
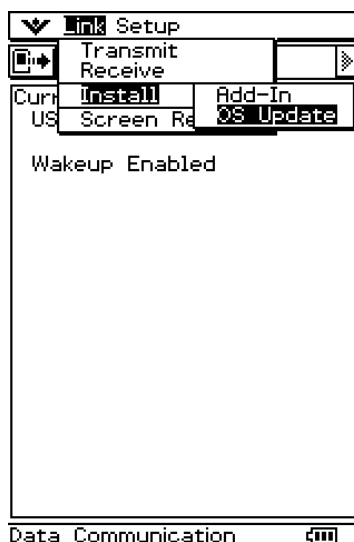
4 Instale la actualización del OS para la ClassPad en su ClassPad

Para actualizar el sistema operativo (OS) de su ClassPad, realice los pasos siguientes.

- El cuadro de diálogo lo guía a través de las operaciones que necesita realizar en su ClassPad.

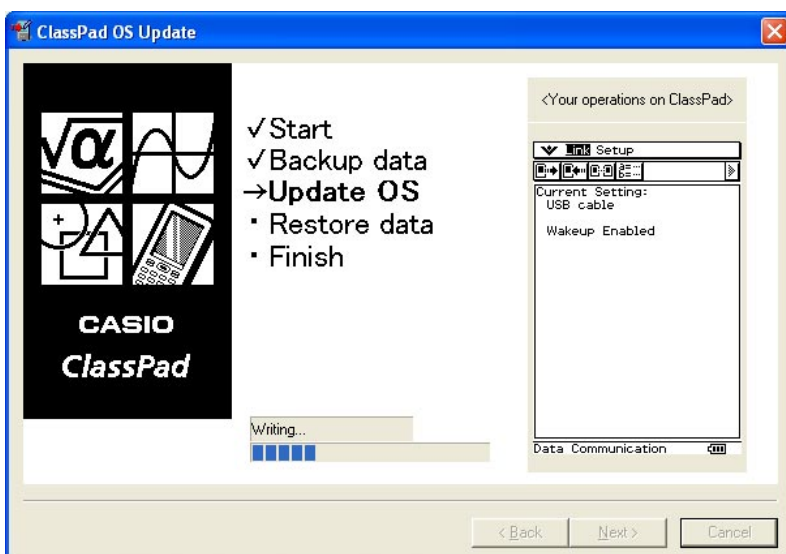


1. Sobre el menú [Link], toque [Install] y luego [OS Update].



2. Toque [OK] para iniciar la actualización del sistema operativo.

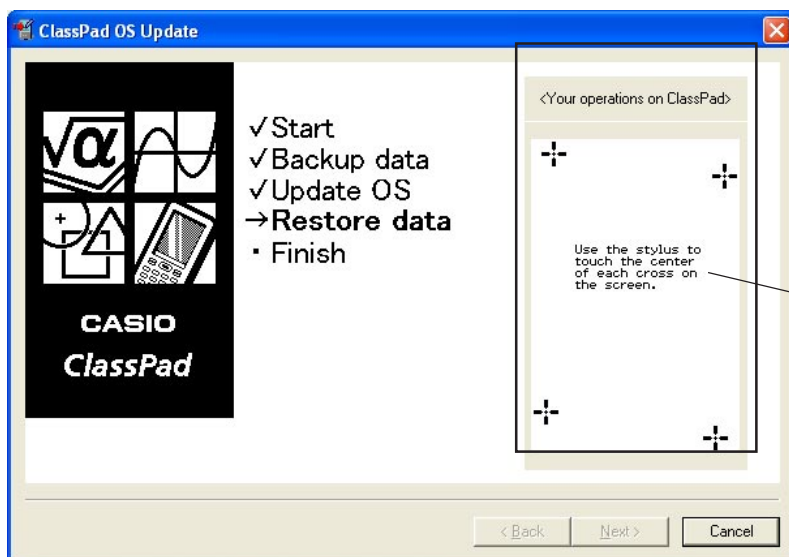
- No desconecte el cable USB a menos que se instruya específicamente a hacerlo. Haciéndolo puede ocasionar que la calculadora tenga fallas de funcionamiento.



3. Luego, realice los pasos indicados en la parte titulada "5. Vuelva a configurar los ajustes de la ClassPad" en la página S-9.

5 Vuelva a configurar los ajustes de la ClassPad

La pantalla que se muestra a continuación aparece cuando se completa la actualización del sistema operativo (OS).

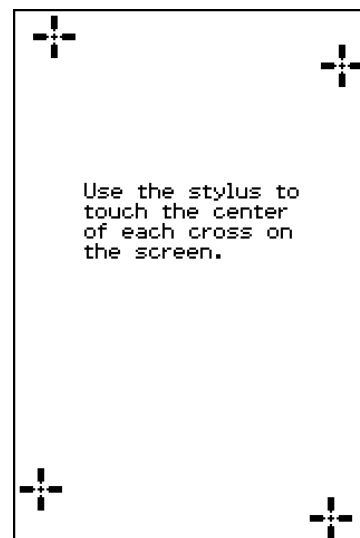


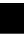

Esta área lo guía a través de las operaciones que necesita realizar en su ClassPad.

Después que su sistema operativo está actualizado, su ClassPad debe visualizar la pantalla de alineación del panel táctil.

- El cuadro de diálogo lo guía a través de las operaciones que necesita realizar en su ClassPad.

1. Toque el centro de cada una de las cuatro cruces que aparecen sobre la visualización.
 - Si la pantalla de alineación del panel táctil no aparece, utilice el lápiz táctil para presionar el botón P sobre la parte trasera de la ClassPad.



2. Sobre la pantalla siguiente que aparece, toque el botón  para hacer que el contraste sea más oscuro, o el botón  para hacer que sea más claro.

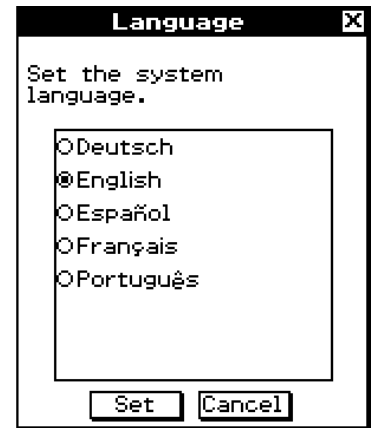
Después que el ajuste del contraste se encuentra de la manera deseada, toque [Set].

- Tocando [Initial] sobre el cuadro de diálogo "Contrast" retorna el contraste a su ajuste inicial fijado por omisión.

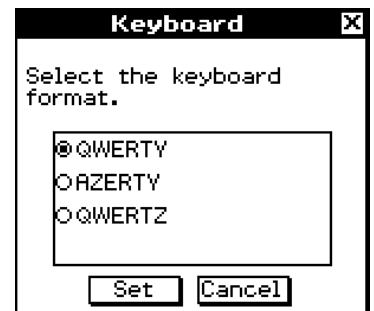


5 Vuelva a configurar los ajustes de la ClassPad

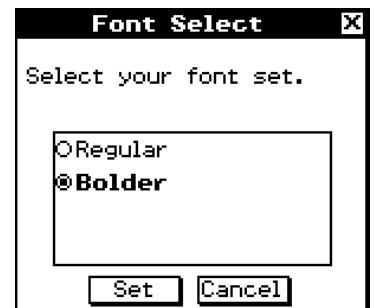
3. Sobre la pantalla siguiente que aparece, toque el idioma que desea usar como el idioma del sistema, y luego toque [Set].
- Tocando [Cancel] selecciona “English” y se avanza a la pantalla siguiente.



4. Sobre la pantalla siguiente que aparece, toque la disposición de teclas que desea usar, y luego toque [Set].
- Tocando [Cancel] selecciona la disposición QWERTY y se avanza a la pantalla siguiente.



5. Sobre la pantalla siguiente que aparece, toque el ajuste de fuente que desea usar, y luego toque [Set].
- Tocando [Cancel] selecciona “Bolder” y finaliza la operación de configuración.




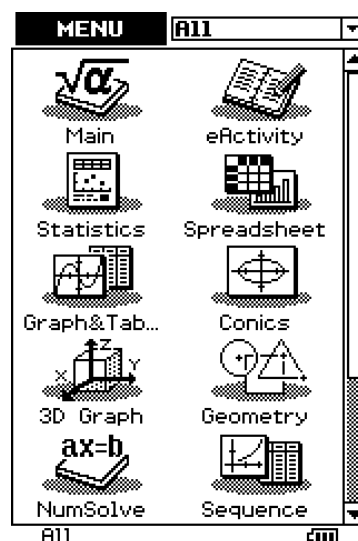
6. Luego, realice los pasos indicados en la parte titulada “6. Restaure los datos de la copia de seguridad que ha realizado en la sección 3” en la página S-11.

6 Restablece los datos de la copia de seguridad que ha realizado en la sección 3

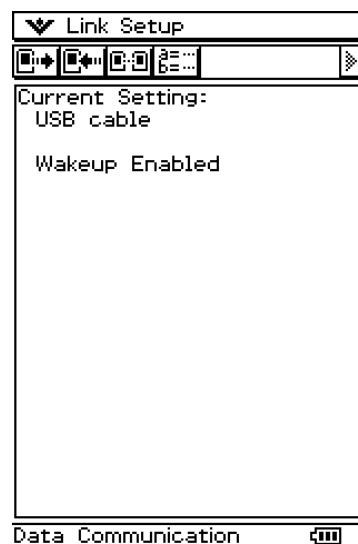
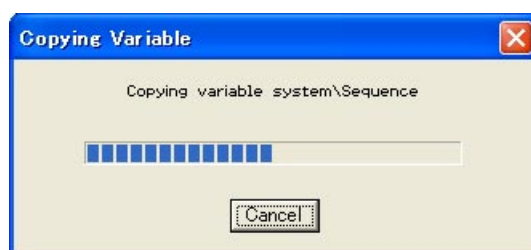
Para restaurar los datos realice los pasos siguientes en su ClassPad.

- El cuadro de diálogo lo guía a través de las operaciones que necesita realizar en su ClassPad.

1. Desplace hacia abajo el menú de aplicaciones y luego toque  para iniciar la aplicación Comunicación.

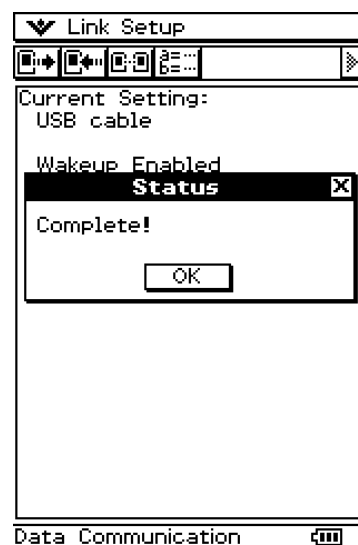


2. Toque .



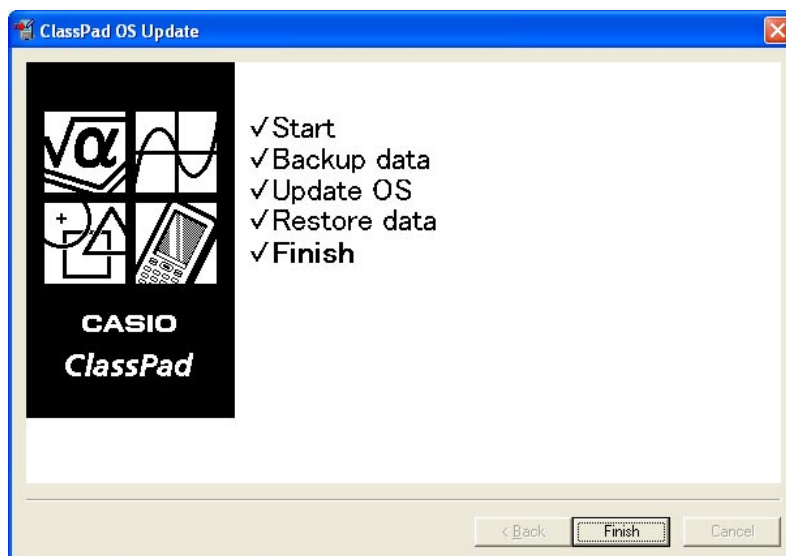
3. En su ClassPad, toque [OK].

4. Luego, realice los pasos indicados en la parte titulada “7. Finalice el procedimiento de actualización para la instalación” en la página S-12.



7 Finalice el procedimiento de actualización para la instalación

La pantalla que se muestra a continuación aparece cuando se completa la actualización del sistema operativo (OS).



1. Haga clic en [Finish].



2. Haga clic en [Finish].

3. Desconecte la ClassPad desde su ordenador.

CASIO®

CASIO COMPUTER CO., LTD.

6-2, Hon-machi 1-chome
Shibuya-ku, Tokyo 151-8543, Japan