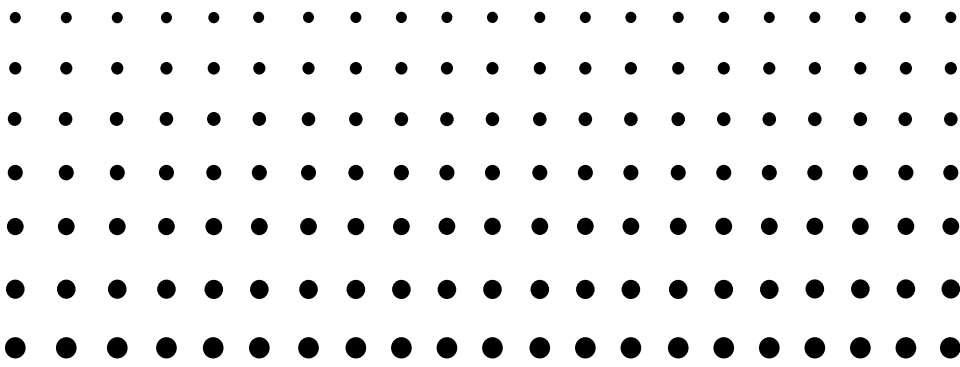


Für den ClassPad 300/ClassPad 300 PLUS

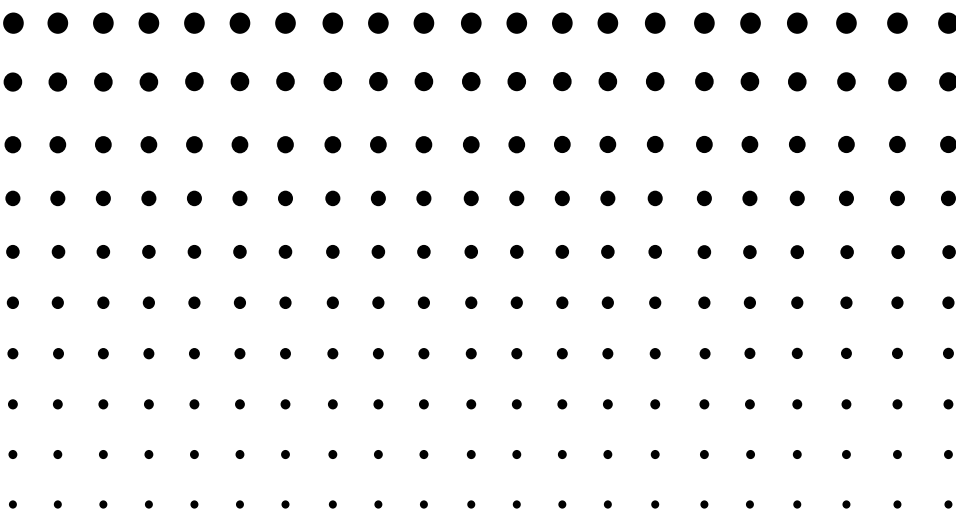
G



# *Betriebssystem- Aktualisierungs- anwendung*

*(ClassPad Betriebssystem, Version 2.20)*

## *Bedienungsanleitung*



**CASIO**<sup>®</sup>

<http://world.casio.com/edu/>

<http://classpad.net/>



# Betriebssystem-Aktualisierungsanwendung

Die Betriebssystem-Aktualisierungsanwendung führt einen mehrstufigen Prozess für die folgenden Operationen aus.

- Sicherung der gegenwärtig im Speicher Ihres ClassPad abgelegten Daten
- Aktualisierung Ihres ClassPad auf die Version 2.20
- Wiederherstellung der gesicherten Daten

## **Wichtig!**

- Das neue ClassPad Betriebssystem bietet dem Anwender neue Lösungen und überlegenes Leistungsvermögen bei der Anzeige. Sobald jedoch das ClassPad Betriebssystem aktualisiert wurde, kann dieses nicht mehr auf eine frühere als die Version 2.20 des ClassPad Betriebssystems zurückgestellt werden.
- Achten Sie darauf, dass Sie alle der im nachfolgenden Vorgang beschriebenen Schritte ausführen müssen, von der Vorbereitung der ClassPad Betriebssystem-Aktualisierungsanwendung auf Ihrem Computer bis zu dem Installationsvorgang. Falls Sie den Vorgang aus irgendeinem Grund während eines der folgenden Schritte abbrechen, dann wird die Installation nicht richtig ausgeführt, und Sie müssen den Vorgang erneut ab Schritt 1 beginnen.
- Trennen Sie niemals das USB-Kabel ab, wenn Sie nicht ausdrücklich dazu aufgefordert werden. Anderenfalls kann es zu Fehlbetrieb des Rechners kommen.

## **Grundlegende Bedienungsschritte für die ClassPad Betriebssystemaktualisierung**

Für Einzelheiten über diese grundlegenden Bedienungsschritte siehe die nachfolgenden Seiten dieser Anleitung.

1. Bereiten Sie auf Ihrem Computer die ClassPad Betriebssystem-Aktualisierungsdaten für die Installation vor.
2. Installieren Sie den ClassPad USB-Treiber auf Ihrem Computer.
  - Dieser Schritt ist nicht erforderlich, wenn der ClassPad USB-Treiber (CESG502 USB) bereits auf Ihrem Computer installiert ist.
3. Sichern Sie die Daten, die sich gegenwärtig im Speicher Ihres ClassPad befinden.
4. Installieren Sie die ClassPad Betriebssystemaktualisierung auf Ihrem ClassPad.
5. Konfigurieren Sie erneut die ClassPad Einstellungen.
6. Stellen Sie die Daten wieder her, die Sie in Schritt 3 gesichert hatten.
7. Beenden Sie den Aktualisierungsinstallationsvorgang.

## **Minimale Systemanforderungen**

Computer:	IBM PC/AT oder kompatibler Computer mit USB-Port
Prozessor:	Intel® Pentium® II 200 oder AMD Duron™, Intel® Pentium® II 300 empfohlen
Betriebssystem:	Windows® 98SE/Me oder Windows® 2000/XP
Festplatte:	100 MB freier Speicherplatz für die Installation
Arbeitsspeicher:	16 MB, 32 MB empfohlen Die obigen Werte schließen den für das Betriebssystem erforderlichen Speicherplatz nicht ein.
Video-Display:	800 × 600 oder höherer Videoadapter oder Monitor

## **Hinweise**

- Windows ist ein eingetragenes Warenzeichen oder ein Warenzeichen der Microsoft Corporation in den Vereinigten Staaten und/oder in anderen Ländern.
- Intel und Pentium sind Warenzeichen oder eingetragene Warenzeichen der Intel Corporation oder ihrer Tochterfirmen in den Vereinigten Staaten und in anderen Ländern.
- AMD Duron ist ein eingetragenes Warenzeichen oder ein Warenzeichen der Advanced Micro Devices, Inc. in den Vereinigten Staaten und/oder in anderen Ländern.
- Andere in dieser Anleitung verwendete Firmen- und Produktnamen sind Warenzeichen der entsprechenden Inhaber.



# Inhalt

---

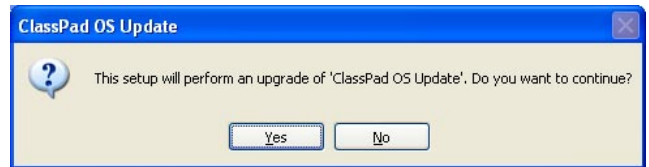
1. Vorbereitung der ClassPad Betriebssystem-Aktualisierungsdaten auf Ihrem Computer .....	G-3
2. Installation des ClassPad USB-Treibers auf Ihrem Computer .....	G-6
3. Sicherung der gegenwärtig in dem Speicher Ihres ClassPad abgelegten Daten .....	G-7
4. Installation der ClassPad Betriebssystemaktualisierung auf Ihrem ClassPad .....	G-8
5. Neukonfigurierung der ClassPad Einstellungen .....	G-9
6. Wiederherstellung der in Abschnitt 3 gesicherten Daten .....	G-11
7. Beendigung des Aktualisierungsinstallationsvorganges .....	G-12

# 1 Vorbereitung der ClassPad Betriebssystem-Aktualisierungsdaten auf Ihrem Computer

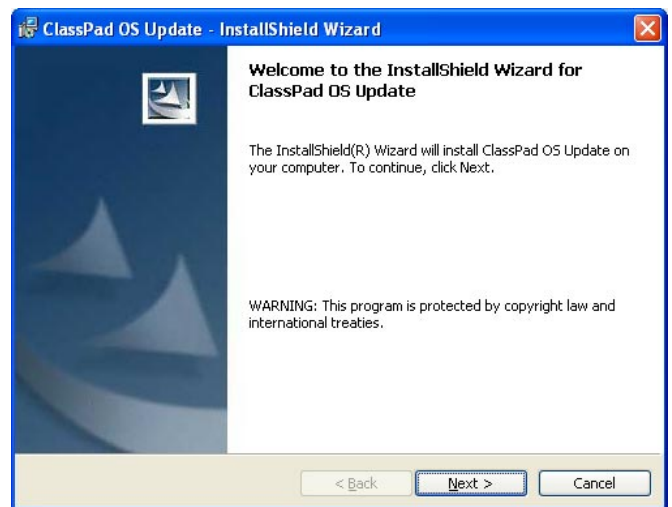
## Hinweis

- Alle Display-Beispiele zeigen die englische Version von Windows.

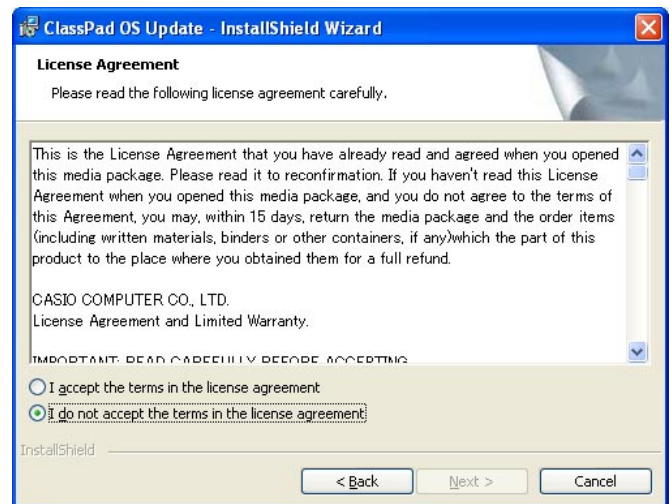
1. Führen Sie auf Ihrem Computer einen Doppelklick auf „ClassPad 300 OS Ver.02.20.3000 Update“ oder „ClassPad 300 OS Ver.02.20.3000 Update.exe“ aus.



2. Klicken Sie auf [Yes].



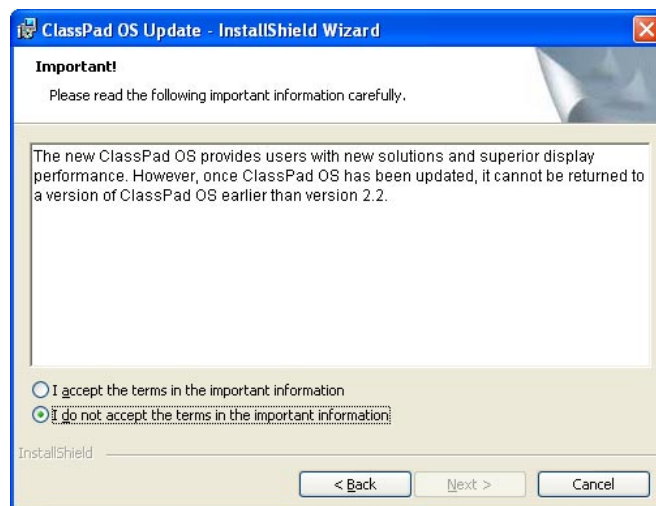
3. Klicken Sie auf die Schaltfläche [Next], um an die nächste Anzeige zu gelangen.



4. Lesen Sie aufmerksam den genauen Wortlaut und die Bedingungen der Lizenzvereinbarung durch.

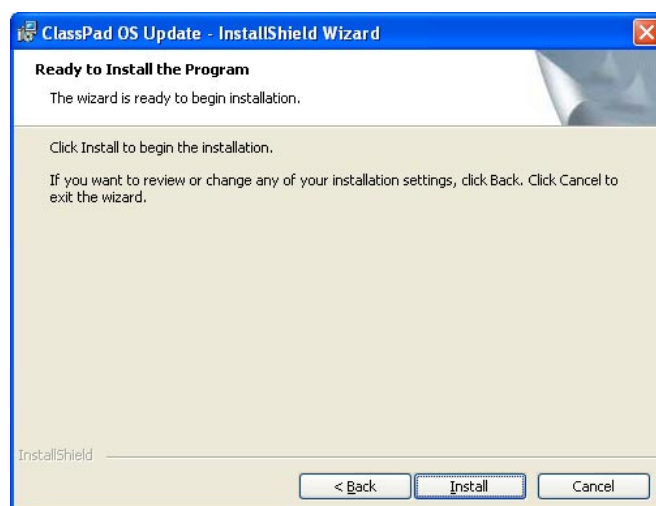
## 1 Vorbereitung der ClassPad Betriebssystem-Aktualisierungsdaten auf Ihrem Computer

5. Falls Sie dem Wortlaut und den Bedingungen der Lizenzvereinbarung zustimmen, klicken Sie auf „I accept the terms...“, und klicken Sie danach auf die Schaltfläche [Next].
- Falls Sie dem Wortlaut und den Bedingungen der Lizenzvereinbarung nicht zustimmen, klicken Sie auf „I do not accept the terms...“, und klicken Sie danach auf die Schaltfläche [Cancel], um den Installationsvorgang zu verlassen.

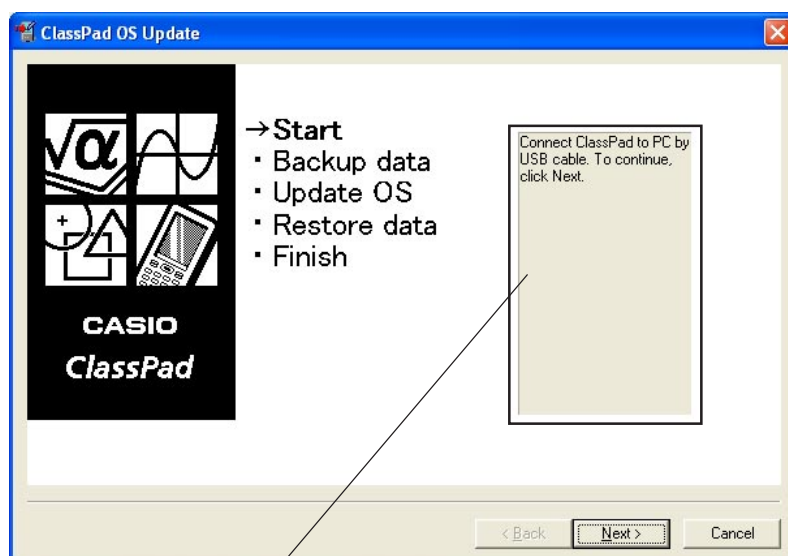


Lesen Sie aufmerksam den genauen Wortlaut und die Bedingungen der wichtigen Informationen durch.

6. Falls Sie dem Wortlaut und den Bedingungen der wichtigen Informationen zustimmen, klicken Sie auf „I accept the terms...“, und klicken Sie danach auf die Schaltfläche [Next].
- Falls Sie dem Wortlaut und den Bedingungen der wichtigen Informationen nicht zustimmen, klicken Sie auf „I do not accept the terms...“, und klicken Sie danach auf die Schaltfläche [Cancel], um den Installationsvorgang zu verlassen.



7. Klicken Sie auf die Schaltfläche [Install], um an die nächste Anzeige zu gelangen.
- Das Dialogfeld führt Sie durch die Vorgänge, die Sie auf Ihrem ClassPad ausführen müssen.



Dieser Bereich führt Sie durch die Vorgänge, die Sie auf Ihrem ClassPad ausführen müssen.

## 1 Vorbereitung der ClassPad Betriebssystem-Aktualisierungsdaten auf Ihrem Computer

8. Verwenden Sie das mit Ihrem ClassPad mitgelieferte USB-Kabel, um den ClassPad an Ihren Computer anzuschließen.

### Wichtig!

- Trennen Sie niemals das USB-Kabel ab, wenn Sie nicht ausdrücklich dazu aufgefordert werden. Anderenfalls kann es zu Fehlbetrieb des Rechners kommen.

9. Was Sie als nächstes ausführen müssen, hängt davon ab, was auf dem Bildschirm Ihres Computers erscheint.

- Wenn das Dialogfeld „Found New Hardware Wizard“ erscheint:


Dies bedeutet, dass auf Ihrem Computer der ClassPad USB-Treiber noch nicht installiert ist. Falls dieses Dialogfeld erscheint, führen Sie den unter „2. Installation des ClassPad USB-Treibers auf Ihrem Computer“ auf Seite G-6 beschriebenen Vorgang aus.

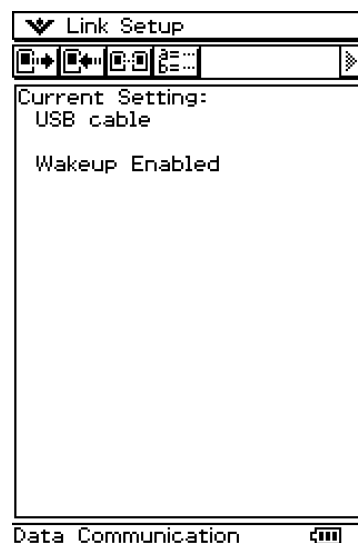
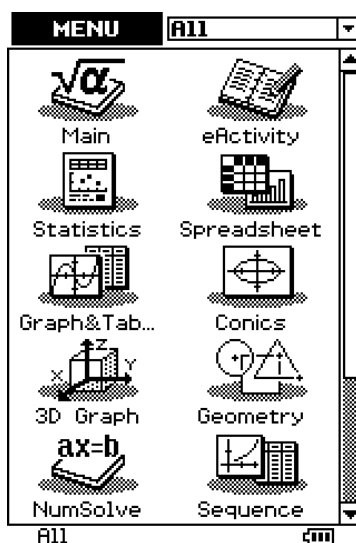
- Wenn das Dialogfeld „ClassPad OS Update“ erscheint:

Setzen Sie mit dem unter „3. Sicherung der gegenwärtig in dem Speicher Ihres ClassPad abgelegten Daten“ auf Seite G-7 beschriebenen Vorgang fort.

10. Klicken Sie auf [Next].

11. Drücken Sie die **ON/OFF**-Taste an dem ClassPad, um diesen einzuschalten.

12. Scrollen Sie das Anwendungsmenü nach unten, und tippen Sie danach auf  , um das Kommunikations-Menü zu starten.




13. Tippen Sie auf .

- Falls das Dialogfeld „Found New Hardware Wizard“ erscheint:

Dies bedeutet, dass der ClassPad USB-Treiber noch nicht auf Ihrem Computer installiert ist. Falls dies eintritt, führen Sie den unter „2. Installation des ClassPad USB-Treibers auf Ihrem Computer“ auf Seite G-6 beschriebenen Vorgang aus.

- Falls das Dialogfeld „ClassPad OS Update“ erscheint:

Setzen Sie mit dem unter „3. Sicherung der gegenwärtig in dem Speicher Ihres ClassPad abgelegten Daten“ auf Seite G-7 beschriebenen Vorgang fort.

- Falls nicht passiert, bedeutet dies, dass die Einstellung „Cable Type“ des ClassPad auf einen anderen Eintrag als „USB cable“ eingestellt ist. Verwenden Sie den unter „Konfigurieren der Kommunikationsparameter“ in der ClassPad 300 (Seite 15-3-1)/ClassPad 300 PLUS (Seite 16-3-1) Bedienungsanleitung beschriebenen Vorgang, um die Einstellung „Cable Type“ auf „USB cable“ zu ändern. Tippen Sie danach auf das -Icon.

## 2 Installation des ClassPad USB-Treibers auf Ihrem Computer

Dieser Schritt ist nur dann erforderlich, wenn das Dialogfeld „Found New Hardware Wizard“ erscheint, sobald Sie den ClassPad an Ihren Computer anschließen.



(Nur Windows XP SP2)

Wählen Sie „No, not this time“.



1. Wählen Sie „Install the software automatically (Recommended)“, und klicken Sie danach auf [Next]. (Nur Windows XP)



2. Obwohl eine Meldung erscheint, die Sie wissen lässt, dass die Software den „Windows Logo Test“ nicht bestanden hat, müssen Sie sich darüber keine Sorgen machen. Klicken Sie einfach auf [Continue Anyway], und setzen Sie mit der Installation fort.

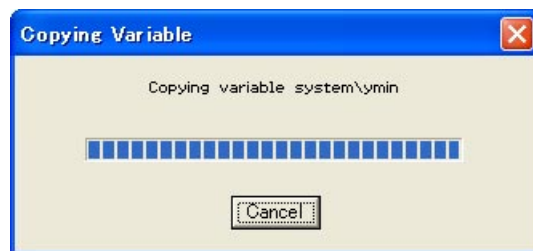


3. Nachdem die Installation des USB-Treibers beendet ist, klicken Sie auf [Finish].
4. Führen Sie die unter „3. Sicherung der gegenwärtig in dem Speicher Ihres ClassPad abgelegten Daten“ auf Seite G-7 beschriebenen Schritte aus.

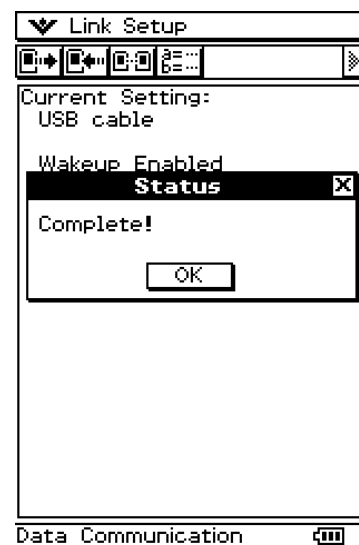
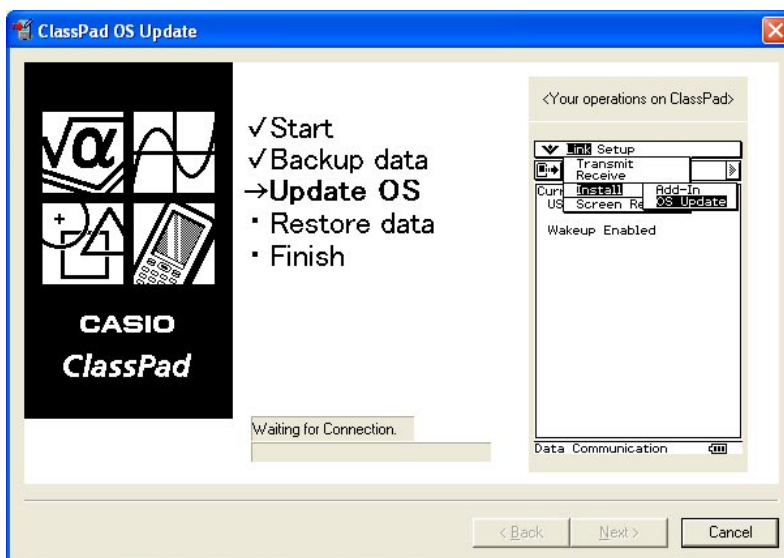
### 3 Sicherung der gegenwärtig in dem Speicher Ihres ClassPad abgelegten Daten

Die Datensicherung startet automatisch, nachdem Sie die bis zu diesem Punkt erforderlichen Schritte beendet haben.

- Trennen Sie niemals das USB-Kabel ab, wenn Sie nicht ausdrücklich dazu aufgefordert werden. Anderenfalls kann es zu Fehlbetrieb des Rechners kommen.



Die folgende Anzeige erscheint, wenn die Datensicherung beendet ist.

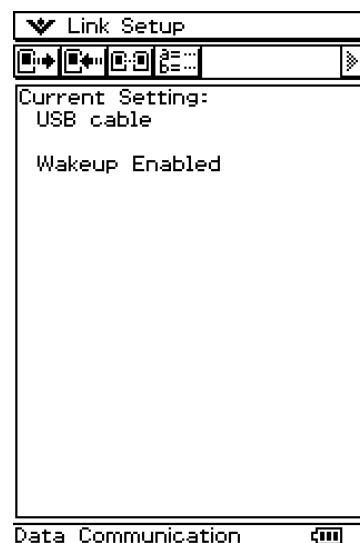


1. Tippen Sie auf Ihrem ClassPad auf [OK].
2. Führen Sie danach die unter „4. Installation der ClassPad Betriebssystemaktualisierung auf Ihrem ClassPad“ auf Seite G-8 beschriebenen Schritte aus.

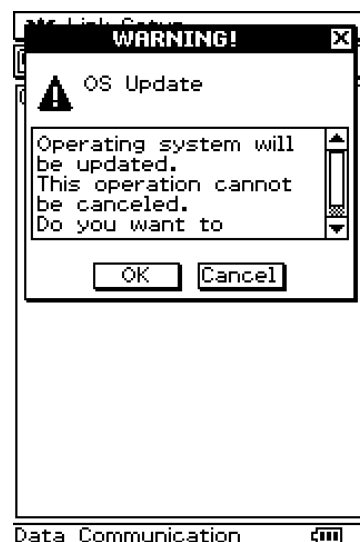
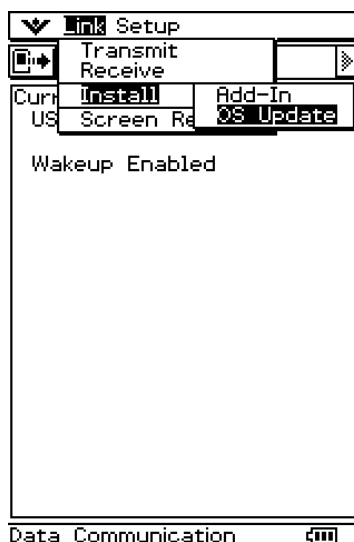
## 4 Installation der ClassPad Betriebssystemaktualisierung auf Ihrem ClassPad

Führen Sie die folgenden Schritte auf Ihrem ClassPad aus, um das Betriebssystem zu aktualisieren.

- Das Dialogfeld führt Sie durch die Bedienungsvorgänge, die Sie auf Ihrem ClassPad ausführen müssen.



1. Tippen Sie in dem [Link]-Menü auf [Install] und danach auf [OS Update].



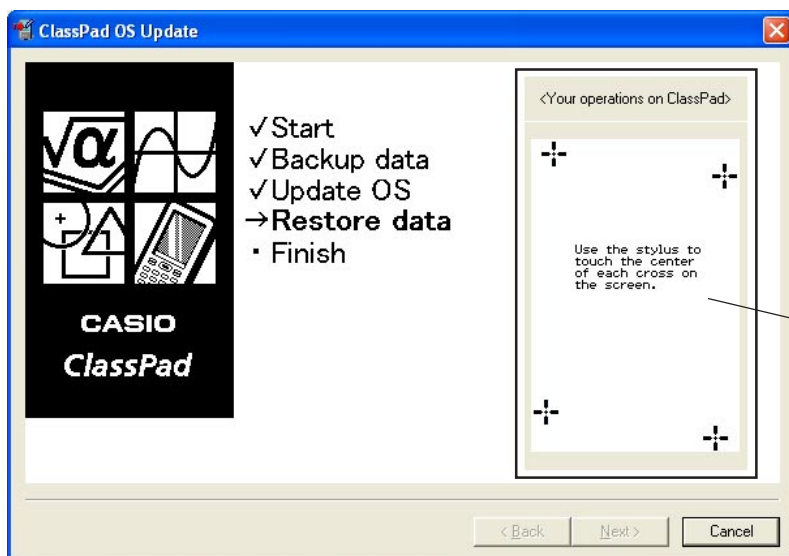
2. Tippen Sie auf [OK], um mit der Aktualisierung des Betriebssystems zu beginnen.
  - Trennen Sie niemals das USB-Kabel ab, wenn Sie nicht ausdrücklich dazu aufgefordert werden. Anderenfalls kann es zu Fehlbetrieb des Rechners kommen.



3. Führen Sie danach die unter „5. Neukonfigurierung der ClassPad Einstellungen“ auf Seite G-9 beschriebenen Schritte aus.

## 5 Neukonfigurierung der ClassPad Einstellungen

Die nachfolgend dargestellte Anzeige erscheint, wenn die Aktualisierung des Betriebssystems beendet ist.

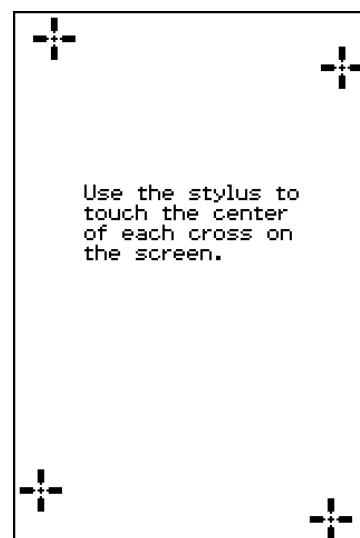




Dieser Bereich führt Sie durch die Bedienungsvorgänge, die Sie auf Ihrem ClassPad ausführen müssen.

Nachdem das Betriebssystem des ClassPad aktualisiert wurde, sollte Ihr ClassPad die Touchscreen-Ausrichtanzeige anzeigen.

- Das Dialogfeld führt Sie durch die Bedienungsvorgänge, die Sie auf Ihrem ClassPad ausführen müssen.

1. Tippen Sie auf die Mitte jeder der vier Kreuzmarkierungen, die auf dem Display erscheinen.
  - Falls die Touchscreen-Ausrichtanzeige nicht erscheint, verwenden Sie den Stift, um den P-Knopf auf der Rückseite des ClassPad zu drücken.



2. Auf der nächsten erscheinenden Anzeige tippen Sie auf die Schaltfläche  oder , um den Kontrast dunkler bzw. heller zu machen.

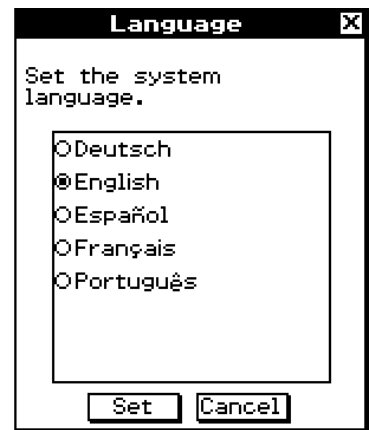


Nachdem die Kontrasteinstellung Ihren Wünschen entspricht, tippen Sie auf [Set].

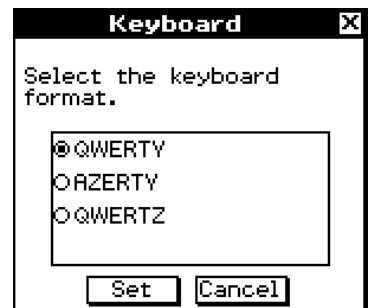
- Falls Sie in dem „Contrast“-Dialogfeld auf [Initial] tippen, wird der Kontrast auf seine anfängliche Werksvorgabeeinstellung zurückgestellt.

## 5 Neukonfigurierung der ClassPad Einstellungen

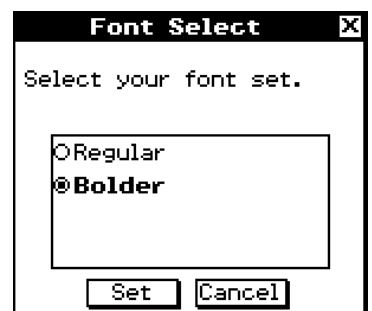
3. Auf der als nächstes erscheinenden Anzeige tippen Sie auf die Sprache, die Sie als Systemsprache verwenden möchten, und tippen Sie danach auf [Set].
- Falls Sie auf [Cancel] tippen, werden „English“ gewählt und auf die nächste Anzeige weitergeschaltet.



4. Auf der als nächstes erscheinenden Anzeige tippen Sie auf die gewünschte Tastenanordnung, und tippen Sie danach auf [Set].
- Falls Sie auf [Cancel] tippen, werden „QWERTY“ als Tastenanordnung gewählt und auf die nächste Anzeige weitergeschaltet.



5. Auf der als nächstes erscheinenden Anzeige tippen Sie auf die gewünschte Schriftart, und tippen Sie danach auf [Set].
- Durch das Tippen auf [Cancel] wird „Bolder“ (Fettdruck) gewählt und der Einstellvorgang finalisiert.



6. Führen Sie danach die unter „6. Wiederherstellung der in Abschnitt 3 gesicherten Daten“ auf Seite G-11 beschriebenen Schritte aus.

## 6 Wiederherstellung der in Abschnitt 3 gesicherten Daten

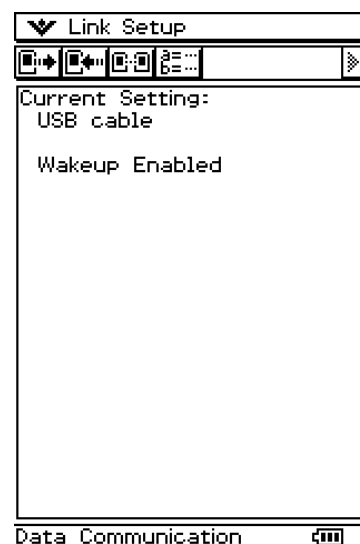
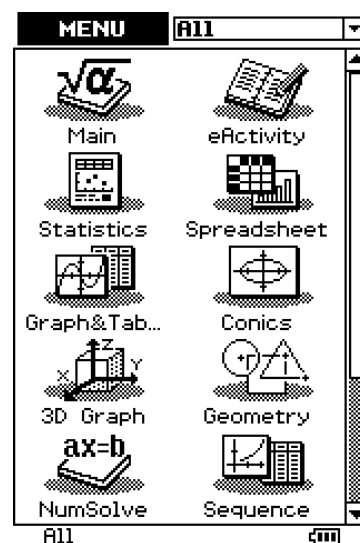
Führen Sie die folgenden Schritte auf Ihrem ClassPad aus, um die Daten wieder herzustellen.

- Das Dialogfeld führt Sie durch die Bedienungsvorgänge, die Sie auf Ihrem ClassPad ausführen müssen.

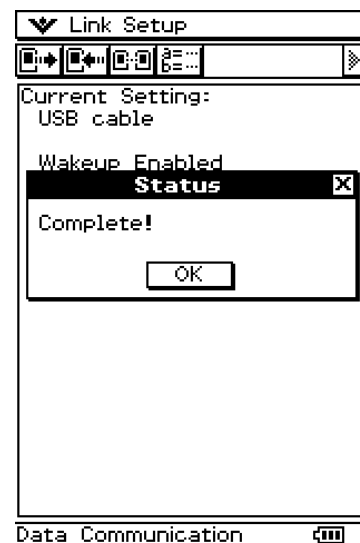
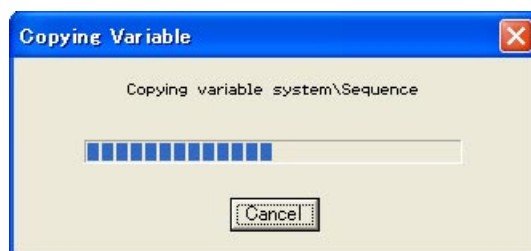
1. Scrollen Sie das Anwendungsmenü nach unten, und tippen Sie danach auf



um das Kommunikations-Menü zu starten.



2. Tippen Sie auf

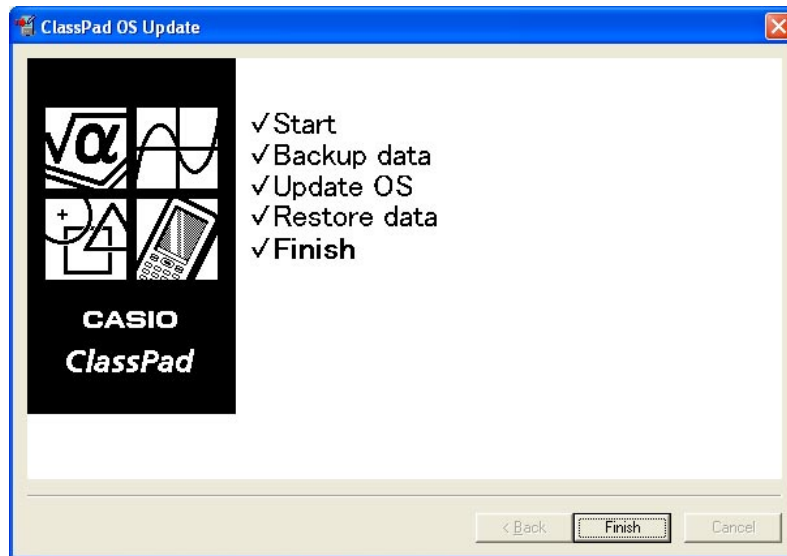


3. Tippen Sie auf Ihrem ClassPad auf [OK].

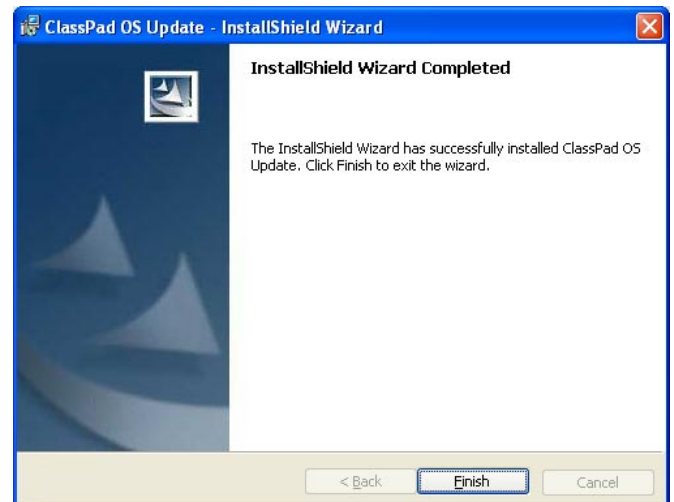
4. Führen Sie danach die unter „7. Beendigung des Aktualisierungsinstallationsvorganges“ auf Seite G-12 beschriebenen Schritte aus.

## 7 Beendigung des Aktualisierungsinstallationsvorganges

Die nachfolgend dargestellte Anzeige erscheint, wenn die Aktualisierung des Betriebssystems beendet ist.



1. Klicken Sie auf [Finish].



2. Klicken Sie auf [Finish].

3. Trennen Sie den ClassPad von Ihrem Computer ab.

**CASIO®**

**CASIO COMPUTER CO., LTD.**

6-2, Hon-machi 1-chome  
Shibuya-ku, Tokyo 151-8543, Japan